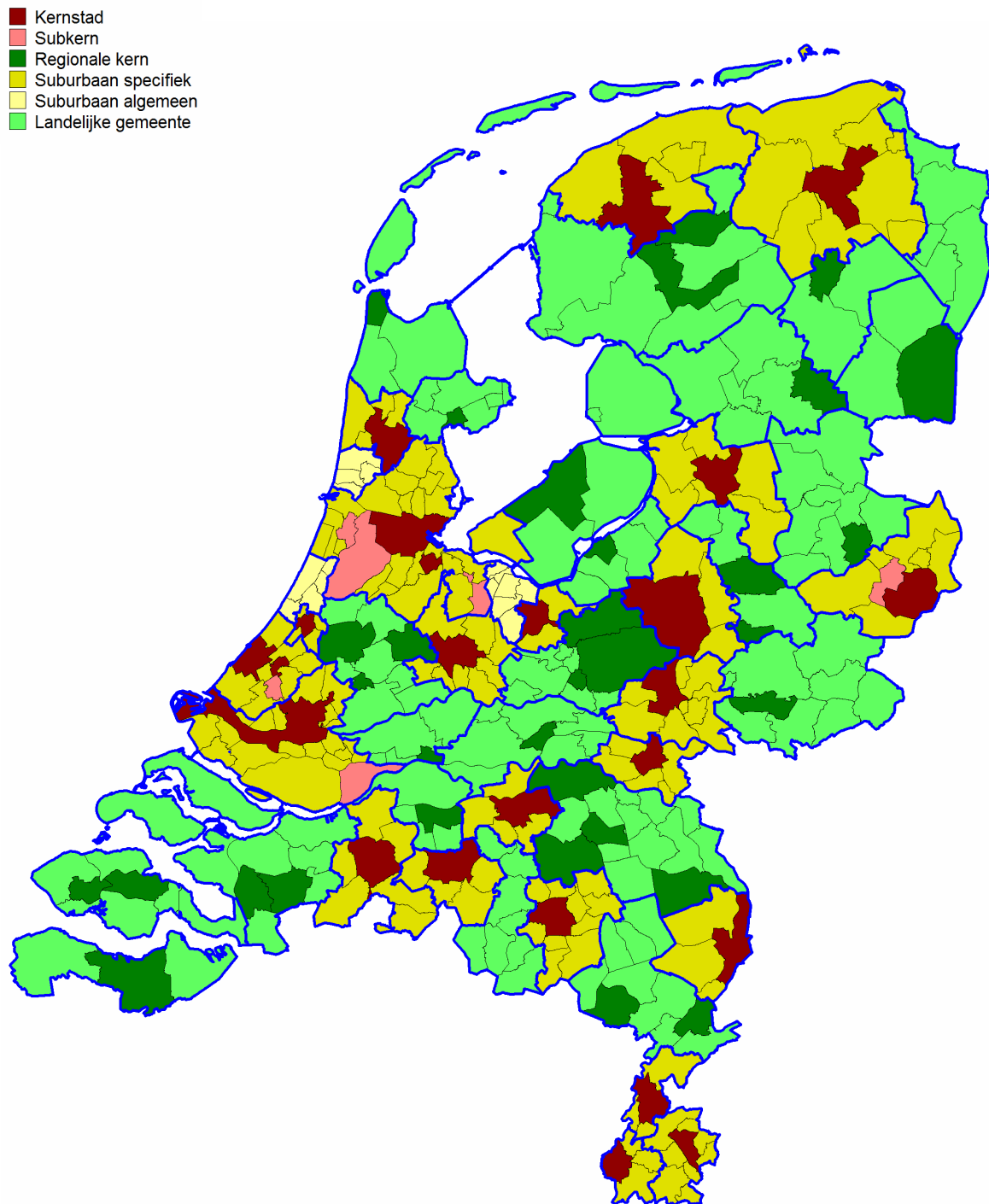


## **Bijlage I    Gebiedsindelingen van Bureau Louter**

Op basis van de omvang van pendelstromen zijn gemeentetypen en regio's afgebakend (zie figuur I.1 en I.2). De 22 stadsgewesten bestaan uit een kernstad (en soms nevenkernen) en suburbane gemeenten. De kernsteden zijn geselecteerd op grond van hun functie als werkgelegenheidscentrum (met als criterium een minimumgrens aan inkomend woon-werk verkeer). Vervolgens zijn gemeenten waar vandaan minstens 15% van de werkzame beroepsbevolking in de kernstad werkt toegewezen aan het stadsgewest. Binnen de stadsgewesten Amsterdam, Rotterdam, Den Haag en Enschede/Hengelo liggen ook enkele subkernen (Haarlemmermeer, Haarlem en Hilversum; Dordrecht; Delft; Hengelo). Zij vervullen zelf een belangrijke werkgelegenheidsfunctie, maar zijn tevens in vrij sterke mate gericht op de kernstad (tussen 10% en 20% pendelt naar de hoofdkern). De overgebleven gemeenten zijn onderverdeeld in 22 landelijke gebieden en drie suburbane gebieden. Binnen de landelijke gebieden is veelal sprake van één of meer regionale kernen (zie figuur I.1). Uitzonderingen zijn Oost-Groningen en Boxtel/Bladel e.o., waar geen sprake is van een duidelijke regionale kern. Regionale kernen zijn gemeenten die niet aan het criterium voldoen om als kernstad te worden geselecteerd, maar toch een belangrijke werkgelegenheidsfunctie en voorzieningsfunctie vervullen voor hun omgeving. Daarnaast is er nog een derde type gebieden, namelijk suburbane regio's/gebieden. Dat zijn combinaties van gemeenten die niet voldoen aan het criterium dat 15% of meer van hun werkzame beroepsbevolking in één nabijgelegen kernstad werkt, maar waarbij wel een groot deel van de werkzame beroepsbevolking pendelt naar omliggende stadsgewesten. Er zijn drie suburbane regio's, elk zonder een regionale kern, namelijk Duin- en Bollenstreek (gericht op de stadsgewesten Den Haag, Leiden en Amsterdam), Beverwijk/Castricum (gericht op de stadsgewesten Amsterdam en Alkmaar; binnen stadsgewest Amsterdam zijn de gemeenten binnen deze regio zowel op Haarlem als Amsterdam gericht, en ook enigszins op Haarlemmermeer) en Huizen/Soest (gericht op de stadsgewesten Amsterdam, Utrecht en Amersfoort). Er zijn daardoor in de nieuwe indeling twee typen suburbane gemeenten, namelijk 'suburbaan specifiek' (voor een groot deel gericht op één kernstad) en 'suburbaan algemeen' (gericht op verschillende kernsteden). In het rapport wordt dit onderscheid overigens niet gemaakt en wordt gesproken over 'suburbane gemeenten' (de combinatie van beide typen).

*Figuur I.1 Gemeentetypen*



Figuur I.2 Indeling naar 47 regio's



1 SG Groningen	11 SG Alkmaar	21 SG Maastricht	31 Almelo e.o.	41 Waalwijk e.o.
2 SG Leeuwarden	12 SG Leiden	22 SG Heerlen	32 Deventer e.o.	42 Tiel e.o.
3 SG Enschede/ Hengelo	13 SG 's-Gravenhage	23 Soest/Huizen e.o.	33 Achterhoek	43 Zeeland
4 SG Zwolle	14 SG Rotterdam	24 Beverwijk/Castricum e.o.	34 Flevoland	44 Westelijk Brabant
5 SG Apeldoorn	15 SG Breda	25 Duin- en Bollenstreek	35 Noord-Veluwe	45 Boxtel/Bladel e.o.
6 SG Arnhem	16 SG Tilburg	26 Oostelijk Groningen	36 Ede/ Veenendaal e.o.	46 Oss/ Veghel e.o.
7 SG Nijmegen	17 SG 's-Hertogenbosch	27 Emmen e.o.	37 Hoorn e.o.	47 Roermond/ Weert e.o.
8 SG Amersfoort	18 SG Eindhoven	28 Assen e.o.	38 Kop van Noord-Holland	
9 SG Utrecht	19 SG Venlo	29 Hoogeveen/ Meppel e.o.	39 Groene Hart	
10 SG Amsterdam	20 SG Sittard-Geleen	30 Zuidelijk Fryslân	40 Gorinchem e.o.	

## Bijlage II Bepalen economische prestaties

### Economische prestaties totale bedrijvigheid

Het economisch rapport (zie hoofdstuk 2) is opgebouwd uit 25 indicatoren die zicht geven op de economische prestaties in een bepaald jaar. Om de indicatoren onderling vergelijkbaar te maken zijn de scores per indicator geordend van hoog naar laag en is vervolgens voor alle indicatoren aan de gemeenten op exact dezelfde wijze een rapportcijfer toegekend (maximaal 10; minimaal 3). Daarbij zijn stapjes van een tiende punt gehanteerd volgens een vast schema. De kans op het scoren van een 6.4, 6.5 of 6.6 is hoger dan de kans op het scoren van een 10.0 of een 3.0. Indien een gemeente op alle indicatoren gemiddeld scoort, resulteert een 6.5.

De aan de thema's arbeidsplaatsen, starters en toegevoegde waarde toegekende 'gewichten' zijn gebaseerd op een enquête onder wetenschappers, onderzoeksbureaus en beleidsmedewerkers met in totaal 150 respondenten. De gemiddeld toegekende gewichten zijn 0.390 voor arbeidsplaatsen, 0.238 voor starters en 0.372 voor Toegevoegde Waarde. Binnen deze drie typen 'blokken' is het gewicht van de sectoren bepaald op basis van het nationale aandeel dat die sectoren per jaar innemen in het totaal aantal arbeidsplaatsen, startende bedrijven respectievelijk toegevoegde waarde.

In het economisch rapport wordt onderscheid gemaakt in drie 'blokken':

- 'Arbeitsplaatsen': Het aantal arbeidsplaatsen per duizend inwoners van 18-66 jaar. Daarbij is een onderscheid gemaakt in twaalf economische sectoren: landbouw, industrie, bouwnijverheid, vrijetijdsactiviteiten, kennisintensieve diensten, financiële diensten, openbaar bestuur, onderwijs, zorgsector, groothandel, detailhandel en transport.
- 'Starters': Het aantal startende bedrijven per duizend inwoners van 18-66 jaar (voor een jaar berekend als het gemiddelde van dat jaar en de twee voorafgaande jaren), met een onderscheid naar tien sectoren: landbouw, industrie, bouwnijverheid, distributie, ICT, zakelijke diensten, detailhandel/repairatie, overige diensten, vrijetijdsactiviteiten en facilitaire diensten.
- 'Toegevoegde waarde': De toegevoegde waarde bij bedrijven en instellingen (de omzet minus de inkoop van goederen en diensten) in Euro's per inwoner van 18-66 jaar. Daarbij is onderscheid gemaakt naar de drie brede economische sectoren materiaalgeoriënteerde activiteiten (de productie en distributie van materiële goederen), informatiegeoriënteerde activiteiten (het verkrijgen, verwerken en verstrekken van informatie) en personeegeoriënteerde activiteiten (directe persoonlijke dienstverlening aan consumenten).

### Economische prestaties MKB

De score op de economische prestaties van het MKB is opgebouwd uit 26 indicatoren. Om de indicatoren onderling vergelijkbaar te maken zijn de scores per indicator geordend van hoog naar laag en is vervolgens voor alle indicatoren aan de gemeente op exact dezelfde wijze een rapportcijfer toegekend (maximaal 10; minimaal 3). Daarbij zijn stapjes van een tiende gehanteerd. De kans op het scoren van een 6.5 is hoger dan de kans op het scoren van een 10 of een 3. Indien een gemeente op alle indicatoren gemiddeld scoort, resulteert een 6.5.

Er zijn drie 'blokken' van typen gegevens:

- 'Arbeitsplaatsen MKB': Het aantal arbeidsplaatsen in het MKB (vestigingen met 2-49 werkzame personen) per duizend inwoners van 18-66 jaar. Daarbij is een onderscheid gemaakt in twaalf economische sectoren: landbouw, industrie, bouwnijverheid, vrijetijdsactiviteiten, kennisintensieve diensten, financiële diensten, openbaar bestuur, onderwijs, zorgsector, groothandel, detailhandel en transport.

- ‘Zelfstandigen’: Het aantal eenmanszaken, met een onderscheid naar elf sectoren: landbouw, industrie, bouwnijverheid, vrijetijdsactiviteiten, kennisintensieve diensten, financiële diensten, openbaar bestuur & onderwijs, zorgsector, groothandel, detailhandel en transport.
- ‘Toegevoegde waarde MKB’: De toegevoegde waarde (de omzet minus de inkoop van goederen en diensten) bij bedrijven en instellingen met minder dan vijftig arbeidsplaatsen in Euro’s per inwoner van 18-66 jaar. Daarbij is onderscheid gemaakt naar de drie brede economische sectoren materiaalgeoriënteerde activiteiten (de productie en distributie van materiële goederen), informatiegeoriënteerde activiteiten (het verkrijgen, verwerken en verstrekken van informatie) en personeelgeoriënteerde activiteiten (directe persoonlijke dienstverlening aan consumenten).

De aan de thema’s arbeidsplaatsen MKB, zelfstandigen en toegevoegde waarde MKB toegekende ‘gewichten’ zijn gebaseerd op een enquête onder wetenschappers, onderzoeksbureaus en beleidsmedewerkers met in totaal 150 respondenten. De gemiddeld toegekende gewichten zijn 0.390 voor de arbeidsplaatsen in het MKB, 0.238 voor zelfstandigen en 0.372 voor Toegevoegde Waarde. Binnen deze drie typen 'blokken' is het gewicht van de sectoren bepaald op basis van het nationale aandeel dat die sectoren per jaar innemen in het totaal aantal arbeidsplaatsen in het MKB, zelfstandigen respectievelijk toegevoegde waarde.

## Bijlage III Overzichten relatiepatronen

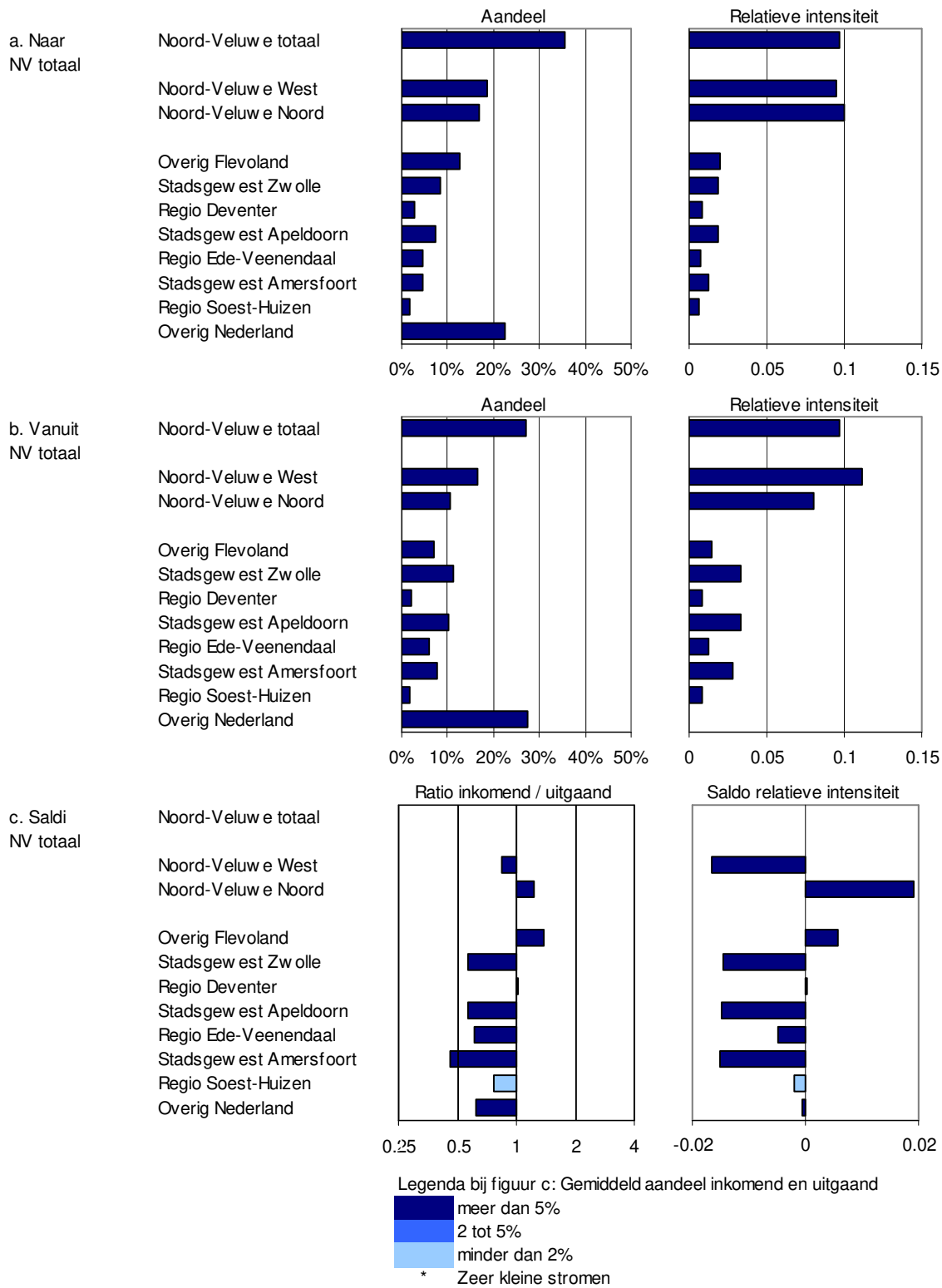
In deze bijlage staan de relatiepatronen voor woon-werk stromen ('pendel'), migratiestromen ('verhuizingen') en verplaatsingen voor het gebruik van voorzieningen ('voorzieningenrelaties': winkelen, vrijetijdsactiviteiten, onderwijs en zorg). Deze zijn weergegeven voor de regio Noord-Veluwe als geheel, voor de twee deelregio's (West en Noord) en voor de negen gemeenten binnen de regio.

Enige uitleg is vereist om de figuren goed te kunnen interpreteren.

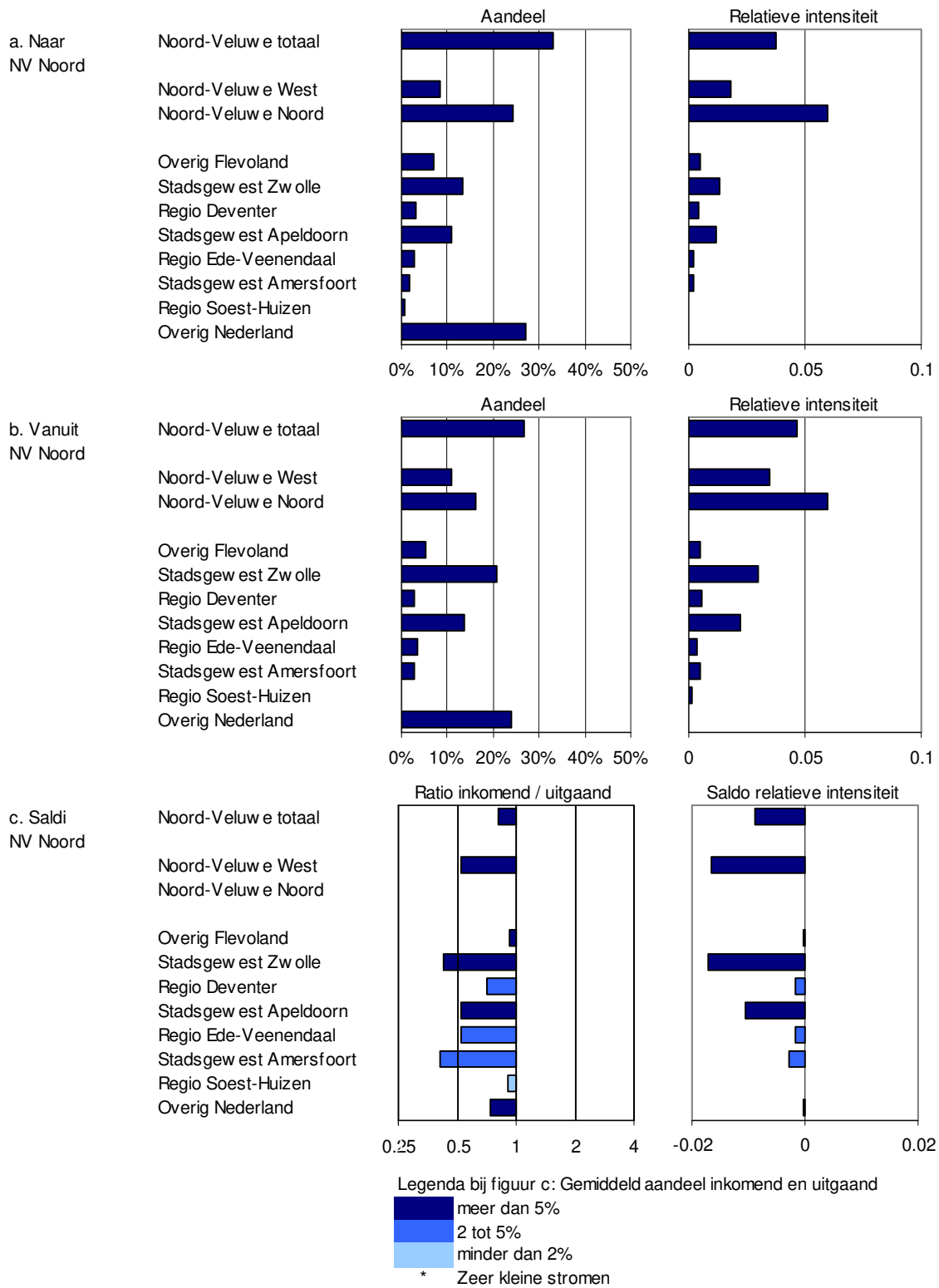
Steeds gaat het alleen om intergemeentelijke relaties. mensen die in hun woongemeente werken, die binnen hun woongemeente verhuizen en die binnen hun woongemeente verplaatsen om gebruik te maken van voorzieningen zijn dus buiten beschouwing gelaten. Bij pendel van Noord-Veluwe West naar Noord-Veluwe West gaat het bijvoorbeeld alleen om degenen die wonen in Noord-Veluwe West en werken in een andere gemeente binnen Noord-Veluwe West. Bij verhuizingen van Harderwijk naar Noord-Veluwe West gaat het om degenen die verhuizen van Harderwijk naar Ermelo, Putten of Zeewolde.

Per gebied (regio of gemeente) zijn onderscheiden de stromen naar het gebied (figuur a), de stromen vanuit dat gebied (figuur b) en het saldo van inkomende en uitgaande stromen (figuur c). In de kolom daarnaast staan de gebieden ten opzichte waarvan de stroom is gemeten (zie figuur 1) voor de afbakening van de gebieden). In de kolom figuren met 'Aandeel' zijn de aandelen van de regio's in de stromen naar het gebied (figuur a) en in de stromen vanuit het gebied (figuur b) weergegeven. Voor het gebied gaat het in figuur a dus om de herkomstregio's, in figuur b om de bestemmingsregio's. Zowel in figuur a als figuur b tellen de aandelen altijd op tot 100%. In figuur c tenslotte is de verhouding van de inkomende en uitgaande stromen bepaald. Daarbij heeft een 'logaritmische transformatie' plaatsgevonden: indien de inkomende stroom twee maal zo groot is als de uitgaande stroom is de lengte van het naar rechts wijzende staafje dan even groot als de lengte van het naar links wijzende staafje indien de uitgaande stroom twee maal zo groot is als de inkomende stroom. De staafjes hebben hierbij verschillende kleuren. Bij donkerblauwe staafjes gaat het om een situatie waarbij het gemiddelde van de aandelen in de inkomende en uitgaande stromen groter is dan 5%, bij middenblauwe staafjes ligt dat gemiddelde tussen 2% en bij 5% en bij lichtblauwe staafjes is het gemiddelde aandeel lager dan 2%. Wanneer sprake is van kleine stromen zal de kans op toevalstrekkers (en daardoor extreem hoge of extreem lage scores voor de ratio) groter zijn. Dat geldt met name voor de voorzieningenrelaties, die zijn gebaseerd op steekproefonderzoek van het CBS. Bij scores hoger dan 4 of lager dan 0.25 staat in de figuur een score van 4 respectievelijk 0.25. Veelal gaat het daarbij om situaties waarbij de stromen in absolute zin klein zijn (de lichtblauwe staafjes). Helemaal rechts staat de 'relatieve intensiteit'. Daarbij is gecorrigeerd voor de omvang (in termen van het aantal inwoners) van de herkomst- en bestemmingsregio's. De stromen zijn namelijk gedeeld door het aantal inwoners van die regio's. Dat is gedaan voor de stromen vanuit die regio's naar het gebied (figuur a), voor de stromen naar die regio's vanuit het gebied (figuur b) en voor het saldo van de twee relatieve intensiteiten. Het zal duidelijk zijn dat wanneer bij figuur c een staafje naar rechts wijst voor de ratio, dat staafje ook naar rechts zal wijzen voor het saldo. Bij de relatieve intensiteiten verschilt de schaal tussen de drie typen relaties. Hier zijn vooral de verschillen tussen de gebieden relevant. Bij de pendelstromen gaat het om het aantal pendelaars per inwoner, bij de verhuizingen om het jaarlijks aantal verhuizingen per duizend inwoners en bij de voorzieningenrelaties om het gemiddeld aantal verplaatsingen om gebruik te maken van voorzieningen per dag per duizend inwoners.

Figuur III.1.1 Pendel 2015/2020, Noord-Veluwe

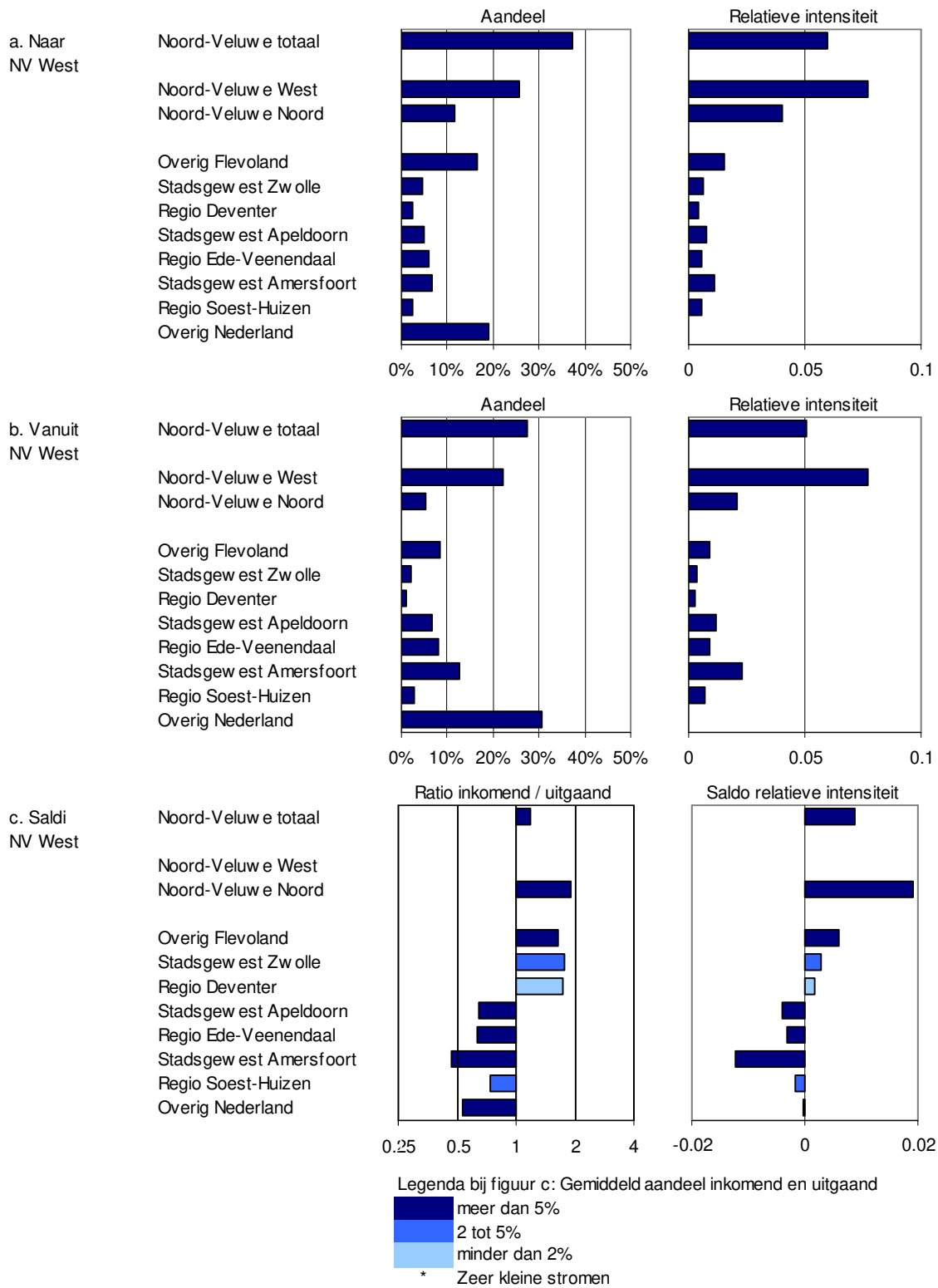


Figuur III.1.2 Pendel 2015/2020, Noord-Veluwe Noord

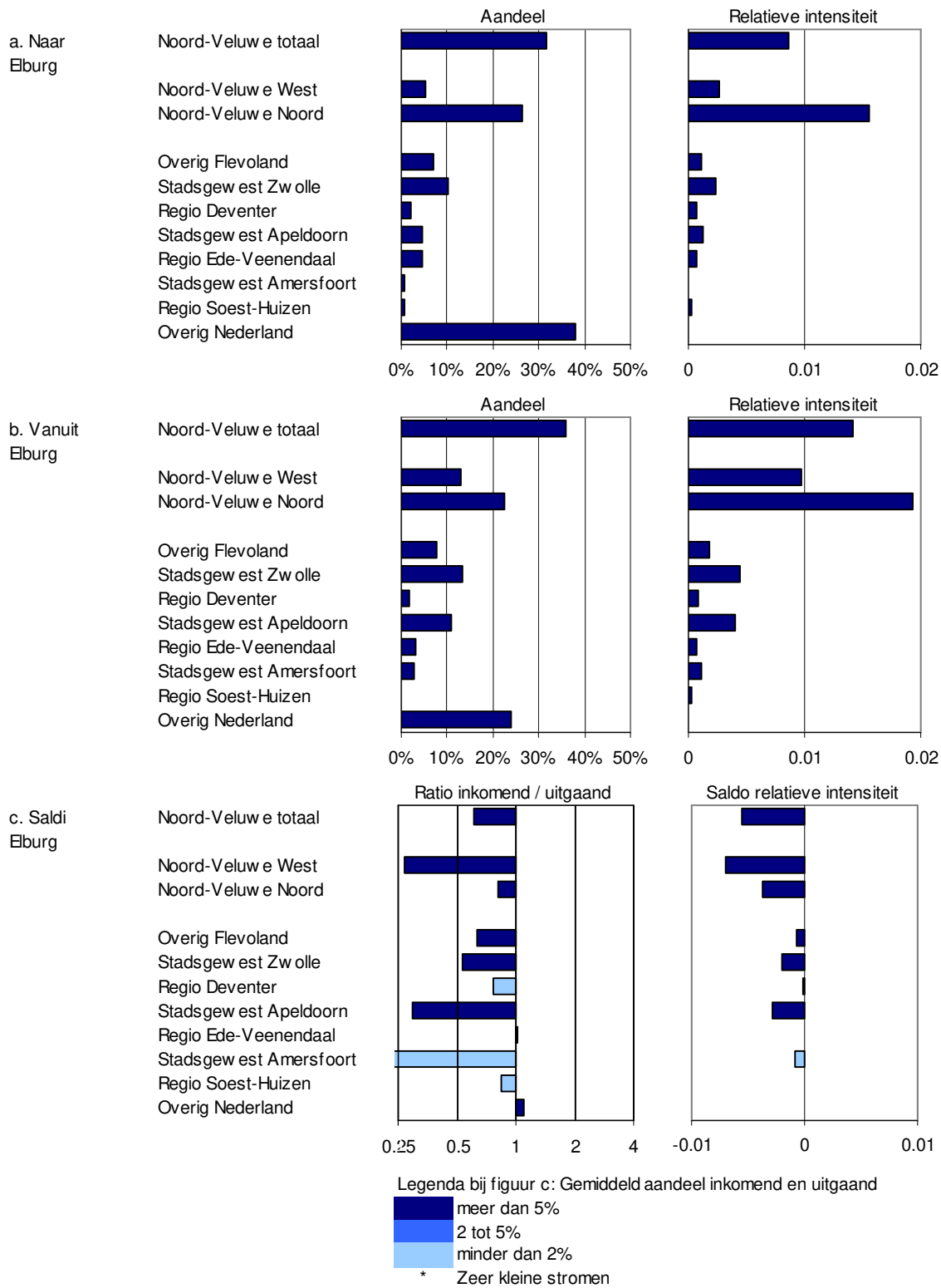




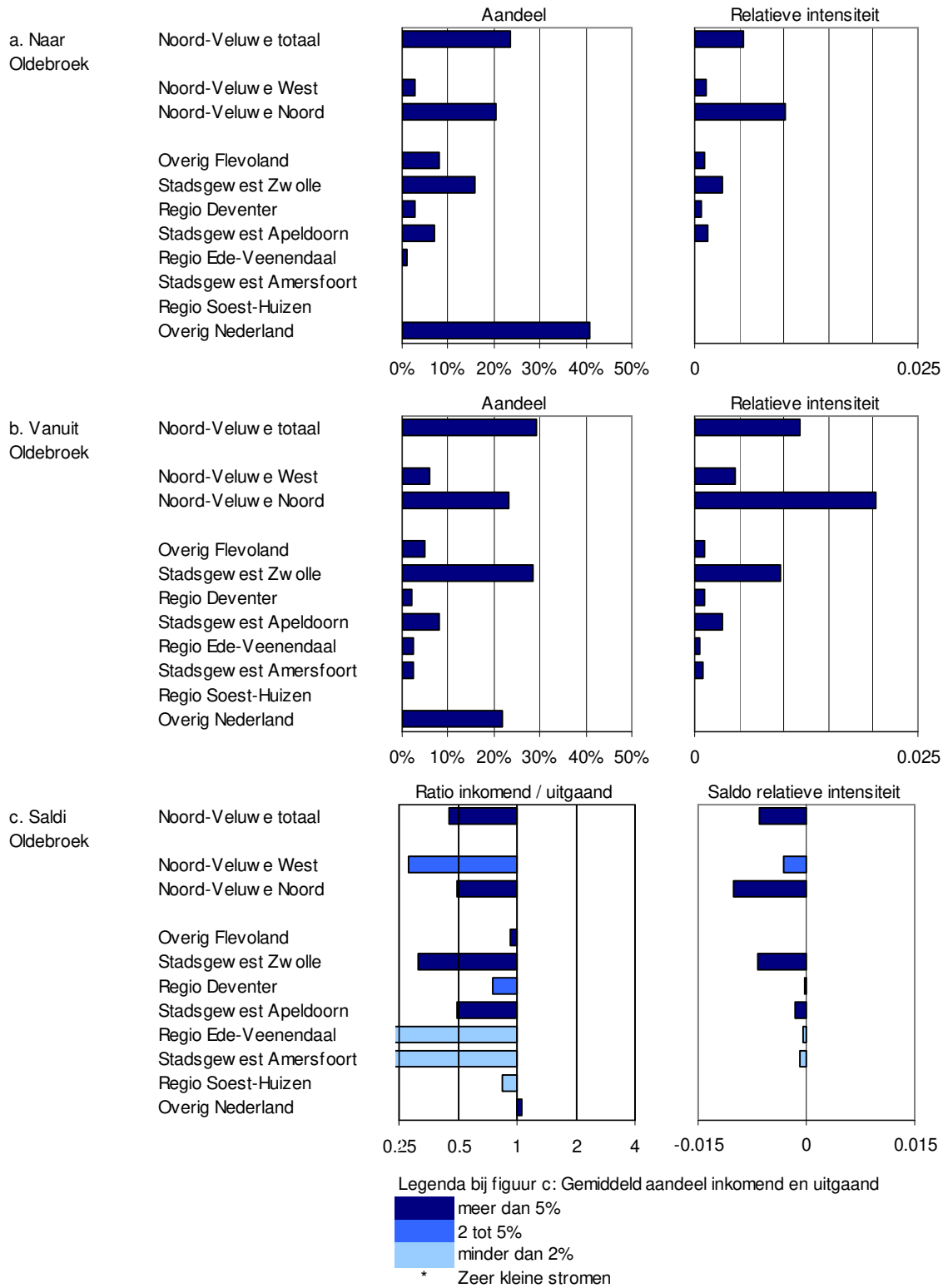
Figuur III.1.3 Pendel 2015/2020, Noord-Veluwe West



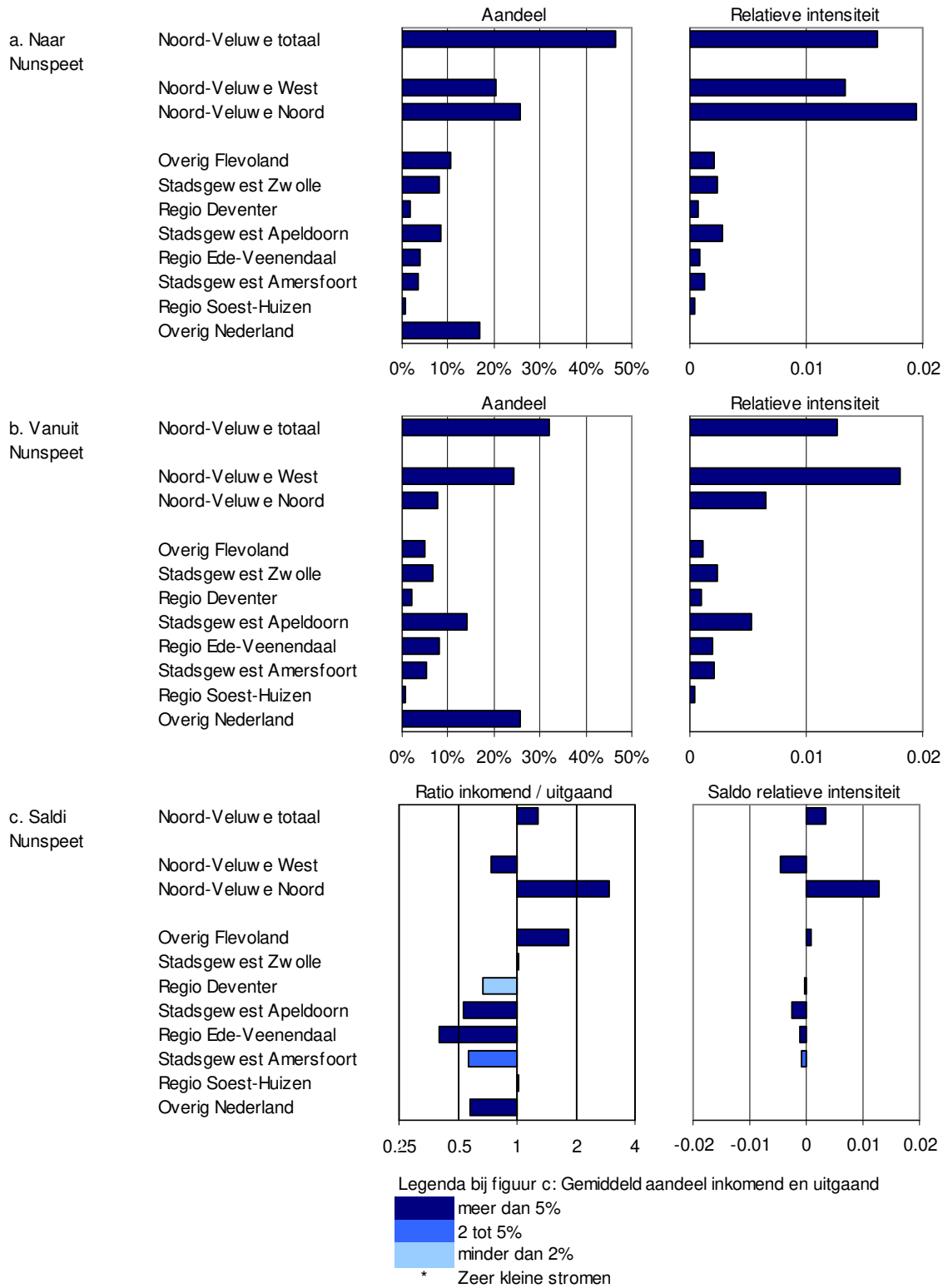
Figuur III.1.4 Pendel 2015/2020, Elburg



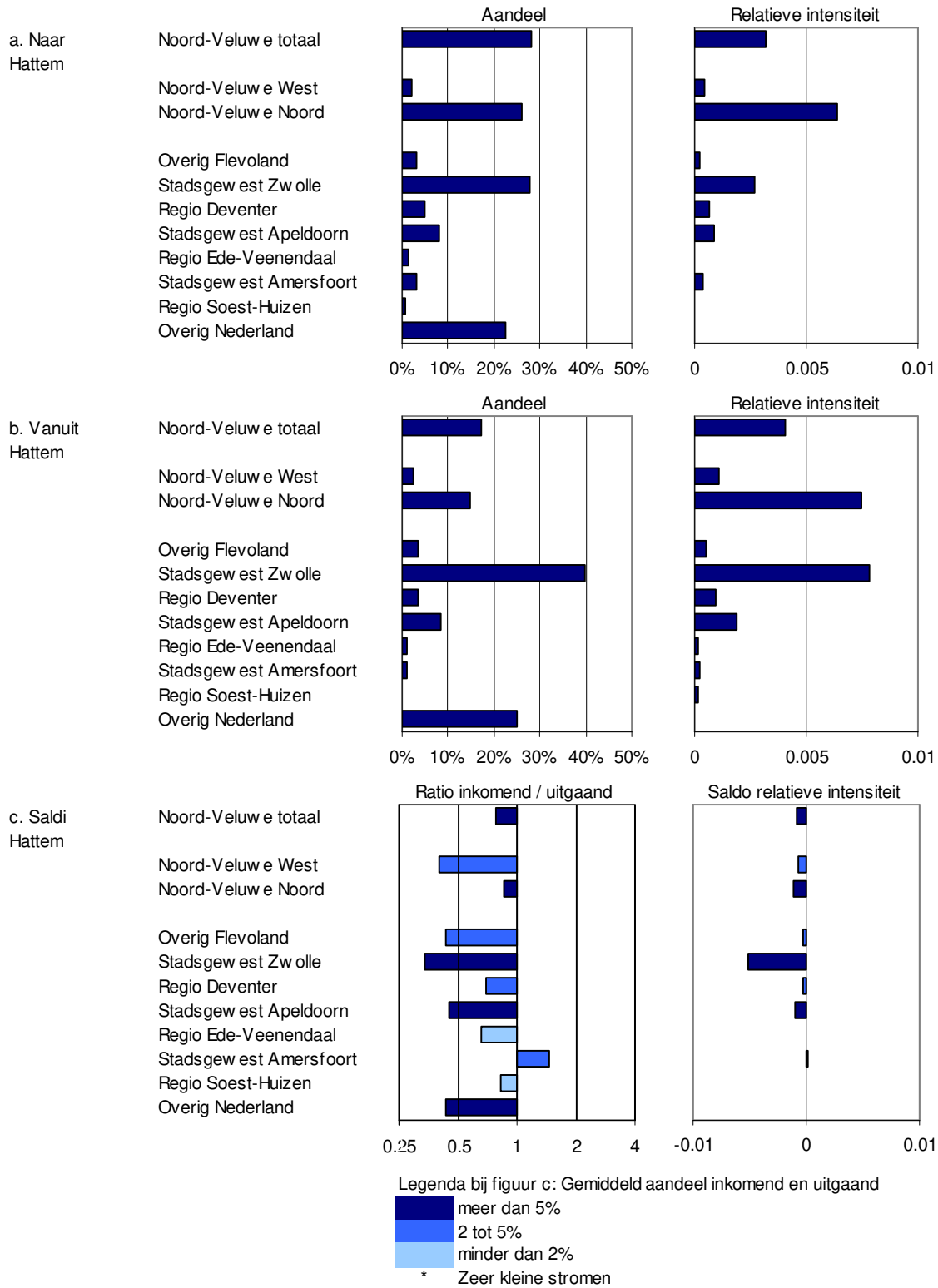
Figuur III.1.5 Pendel 2015/2020, Oldebroek



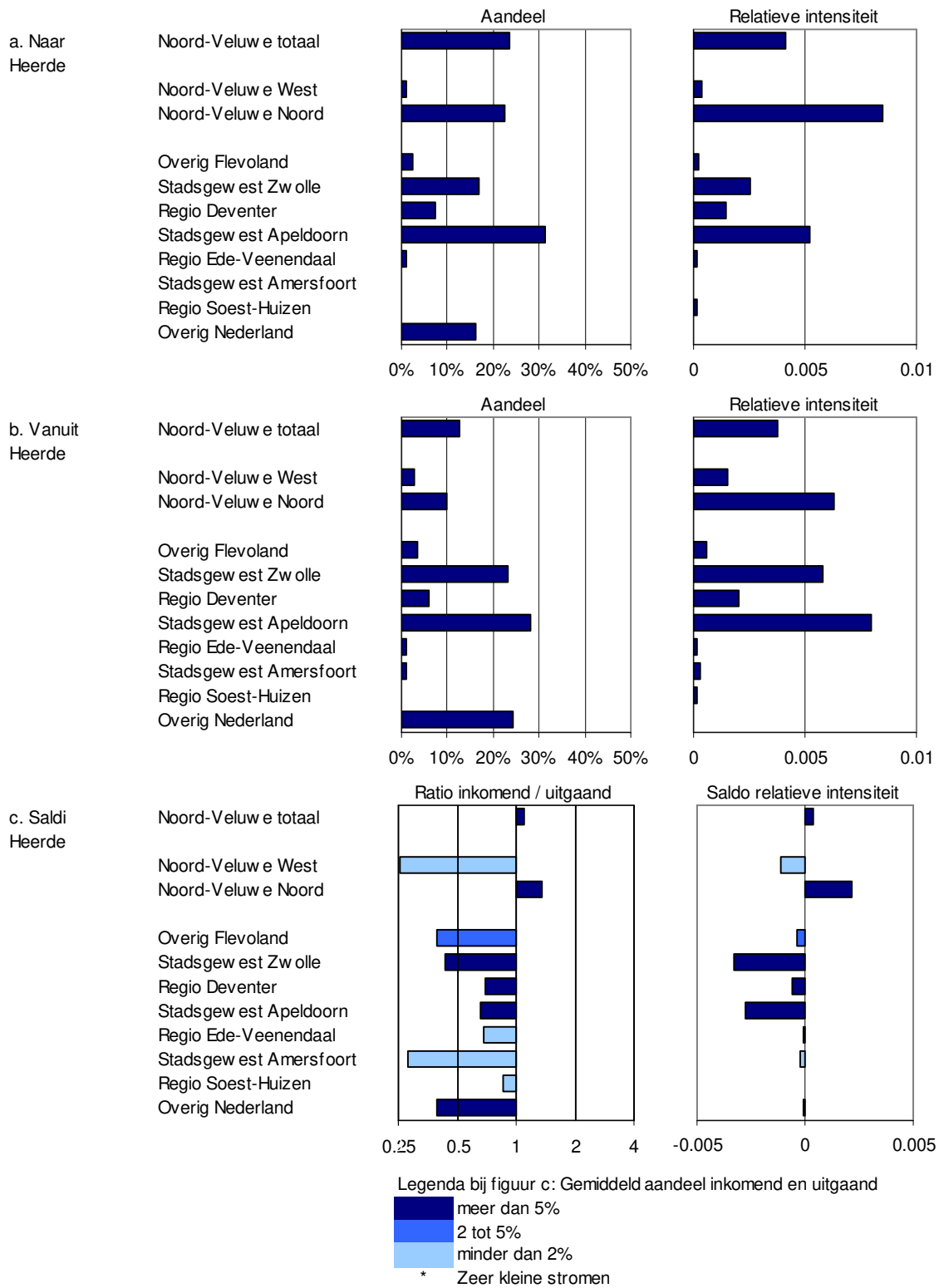
Figuur III.1.6 Pendel 2015/2020, Nunspeet



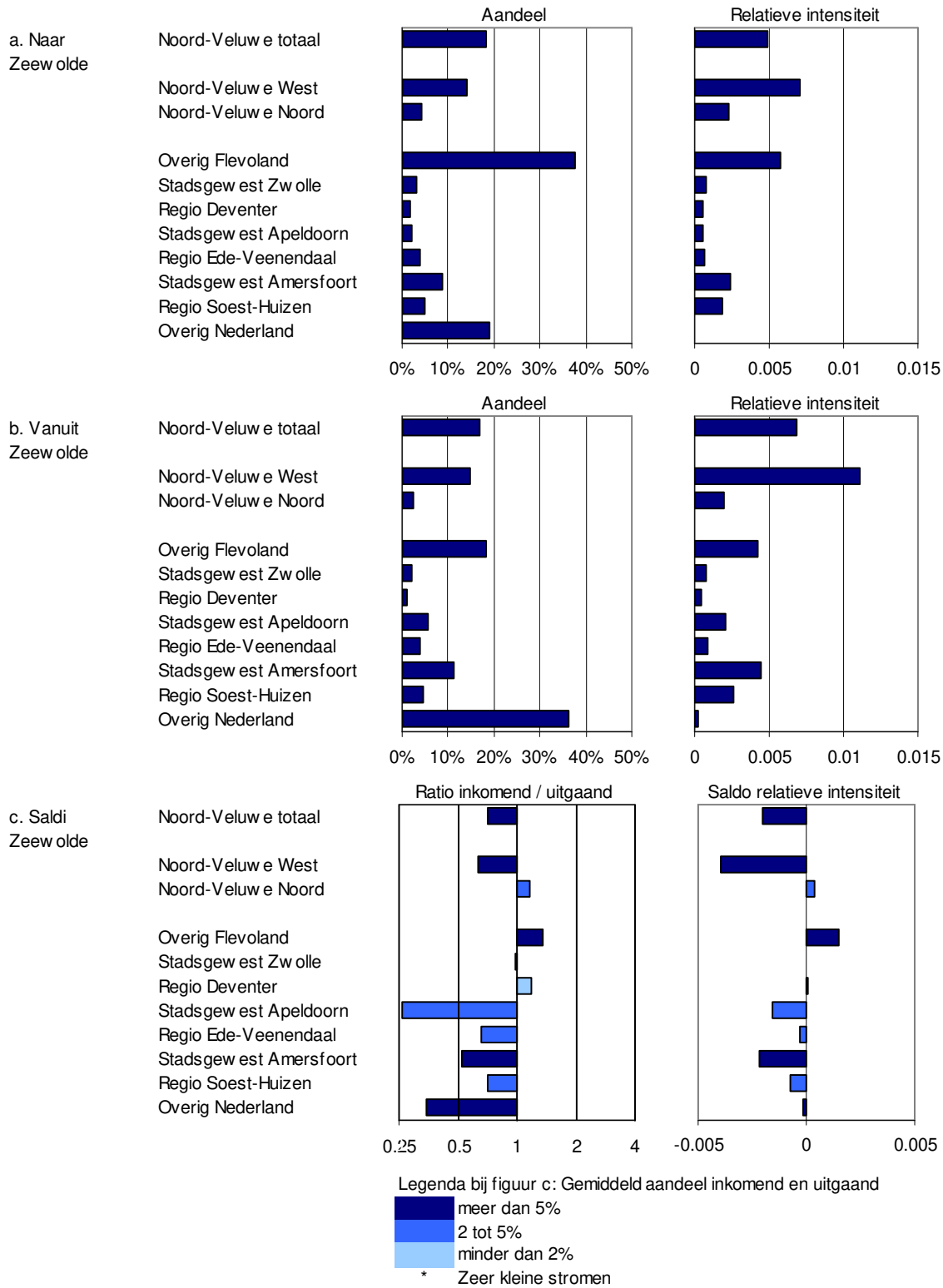
Figuur III.17 Pendel 2015/2020, Hattem



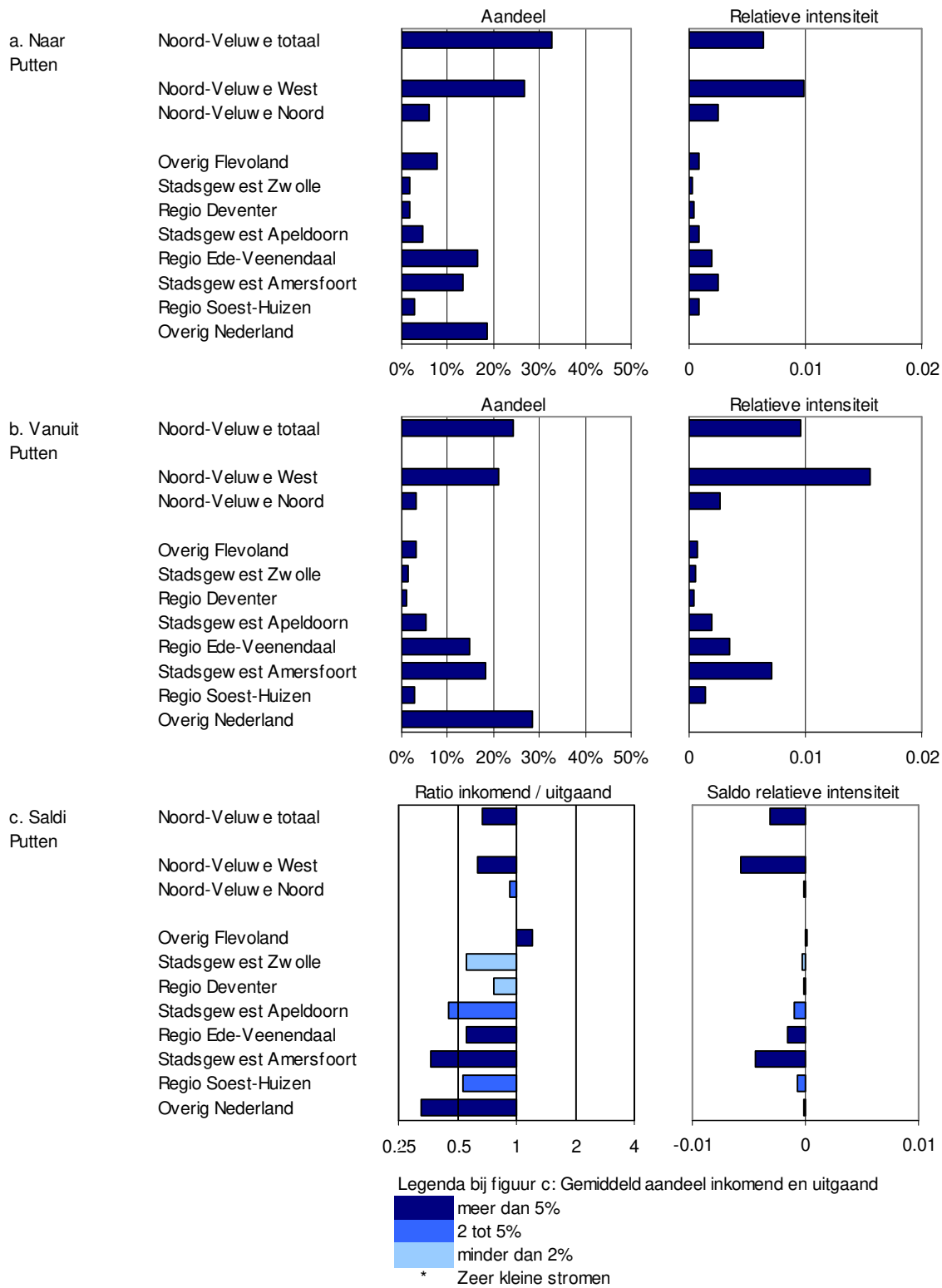
Figuur III.1.8 Pendel 2015/2020, Heerde



Figuur III.1.9 Pendel 2015/2020, Zeewolde

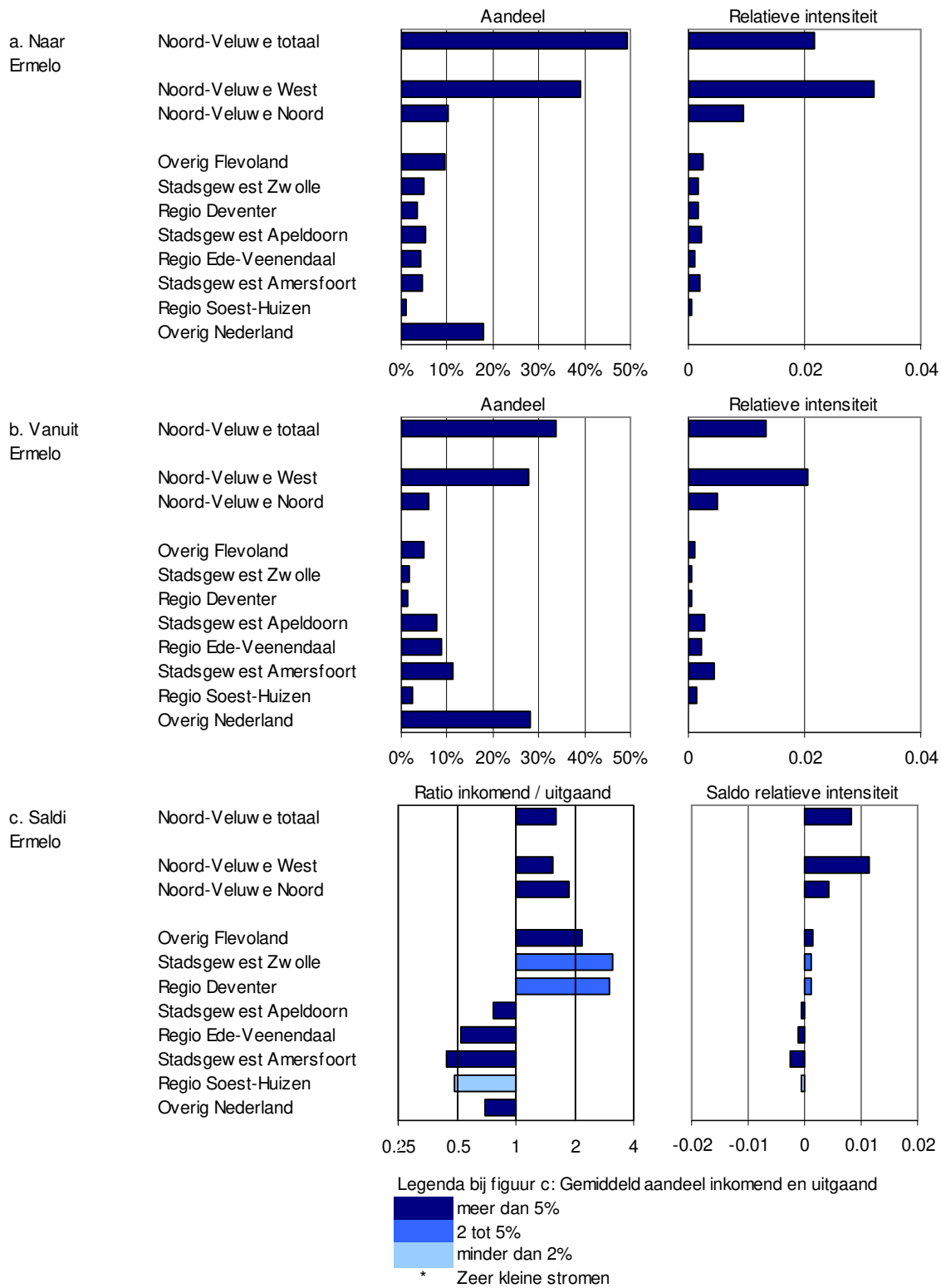


Figuur III.1.10 Pendel 2015/2020, Putten

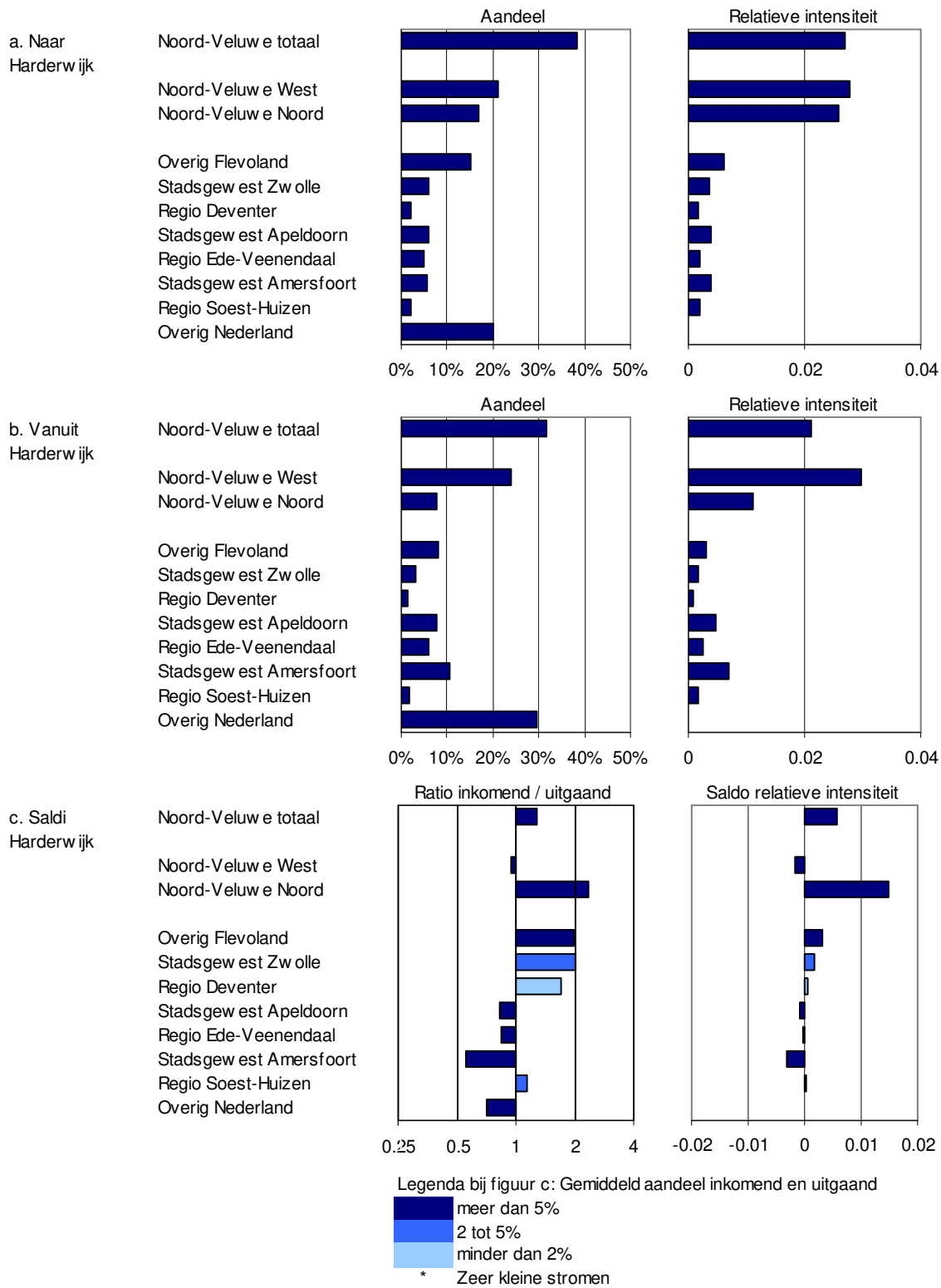




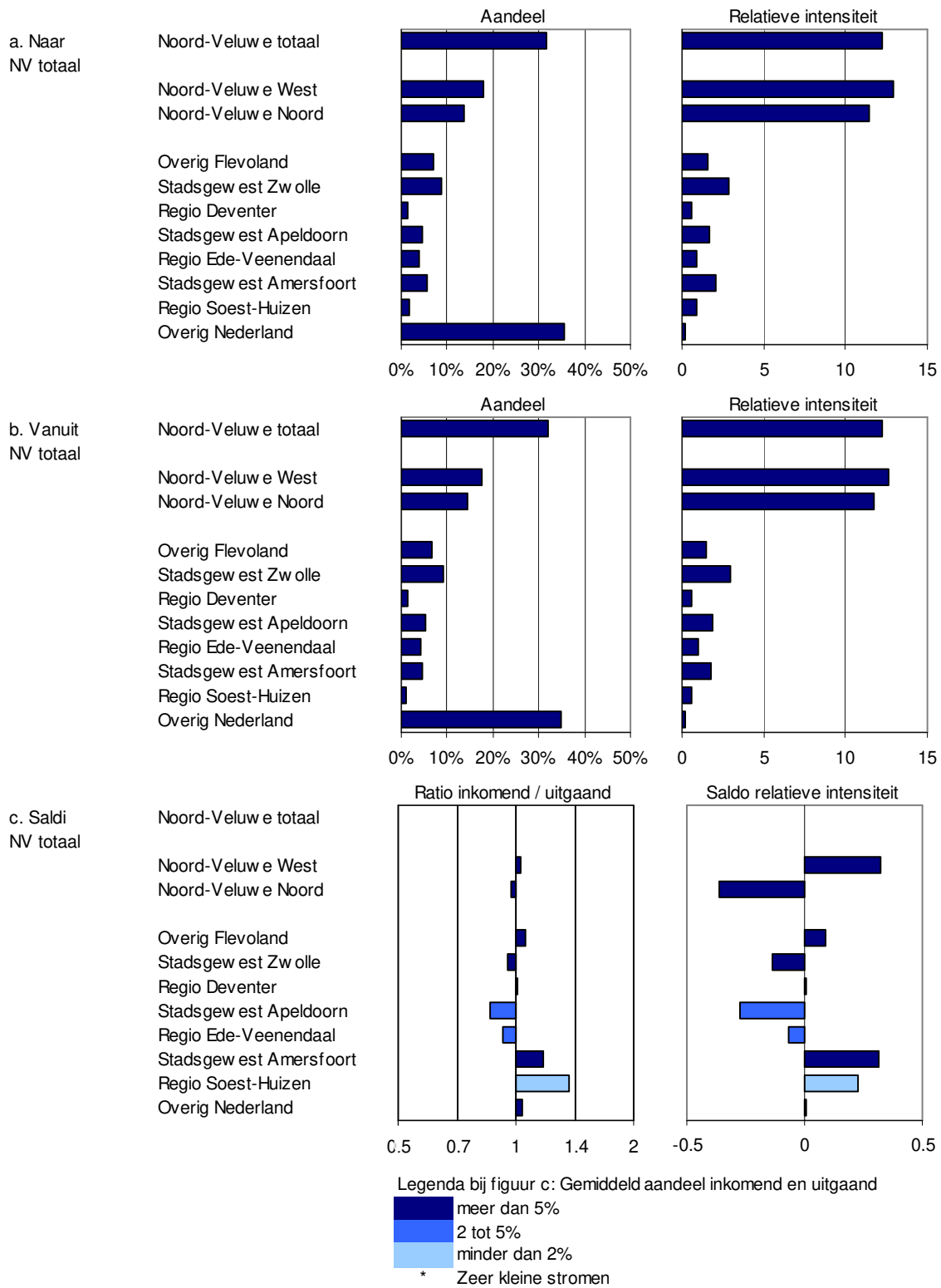
Figuur III.1.11 Pendel 2015/2020, Ermelo



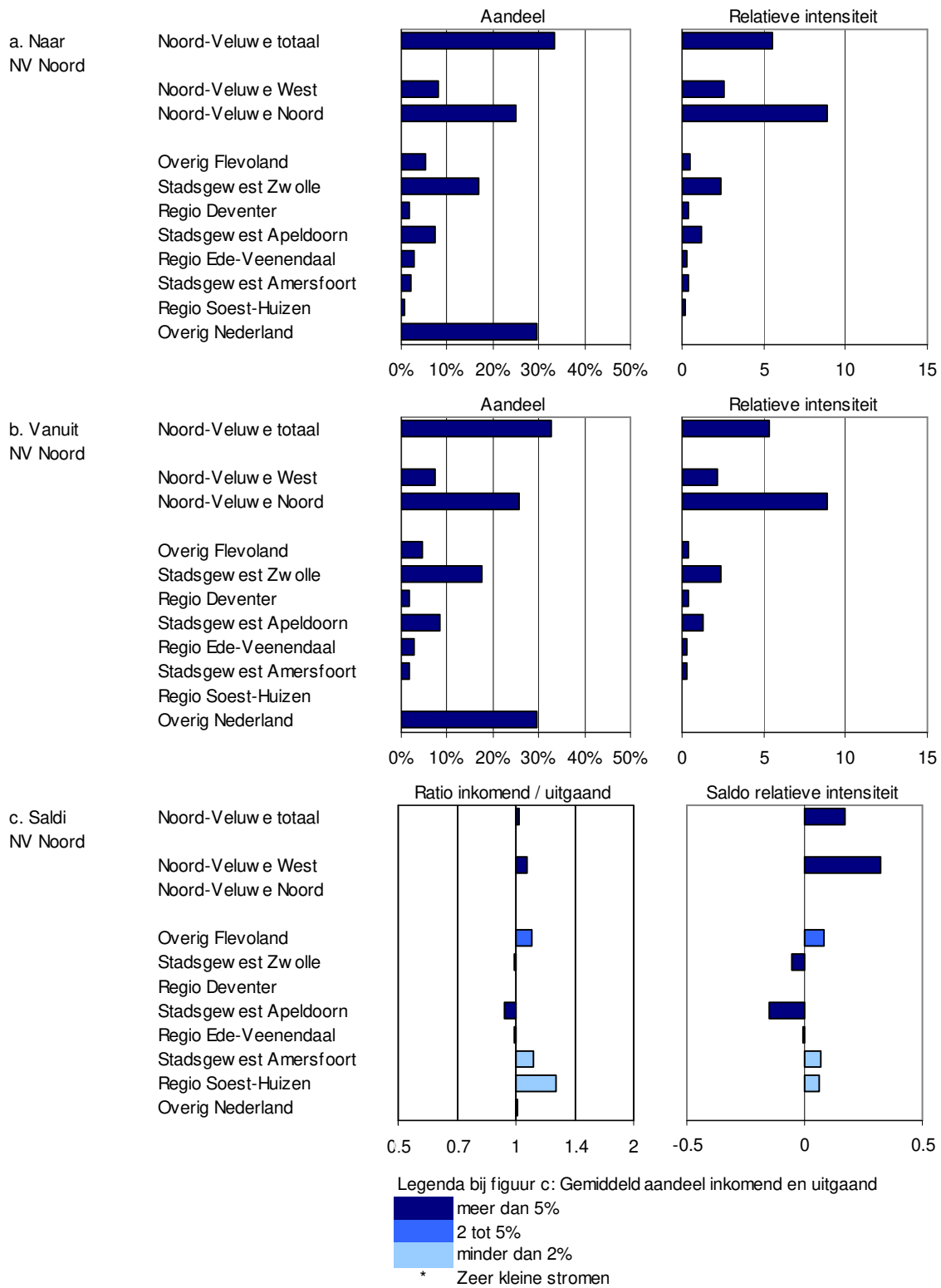
Figuur III.1.12 Pendel 2015/2020, Harderwijk



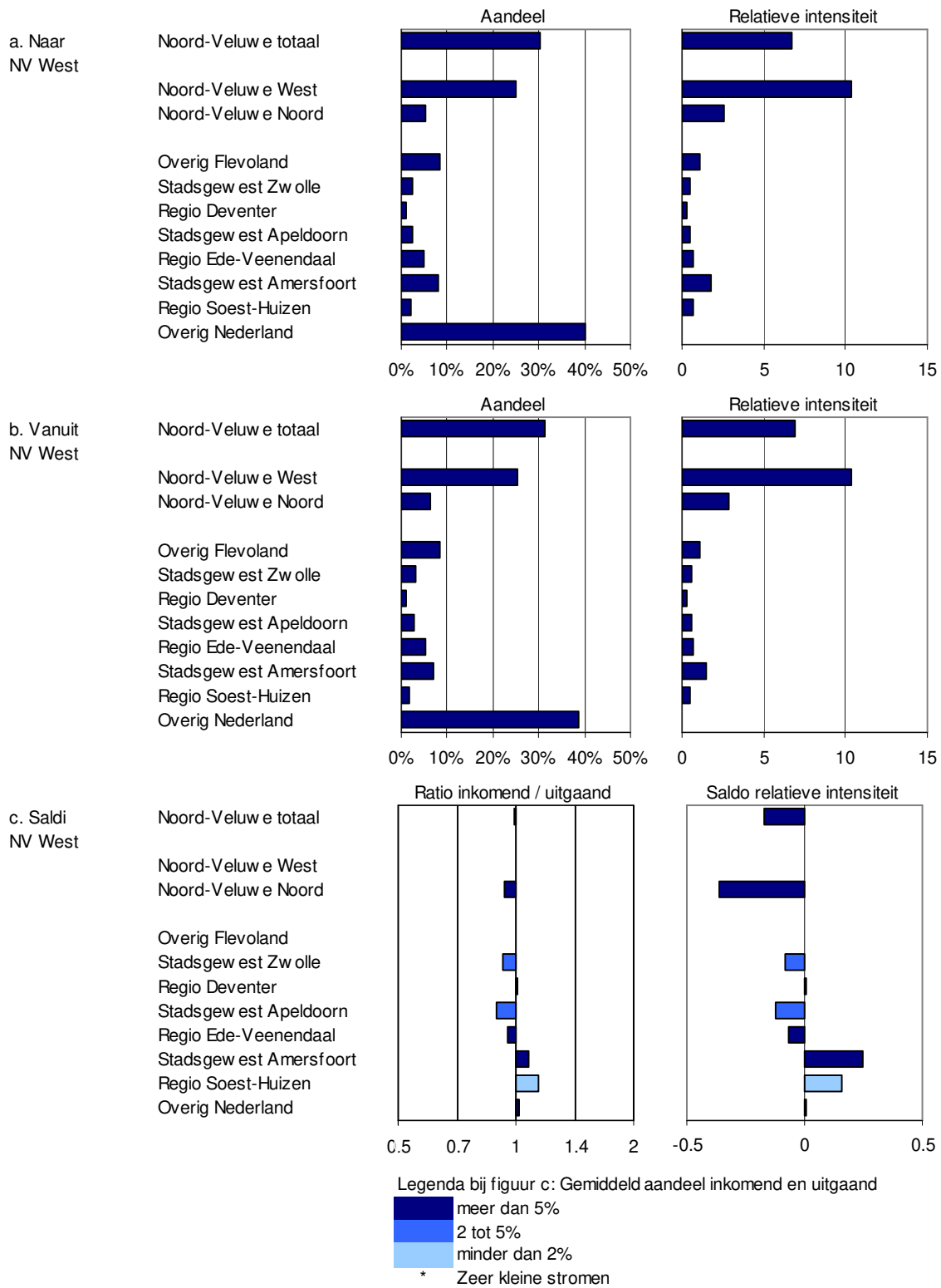
Figuur III.2.1 Verhuizingen 2010/2019, Noord-Veluwe totaal



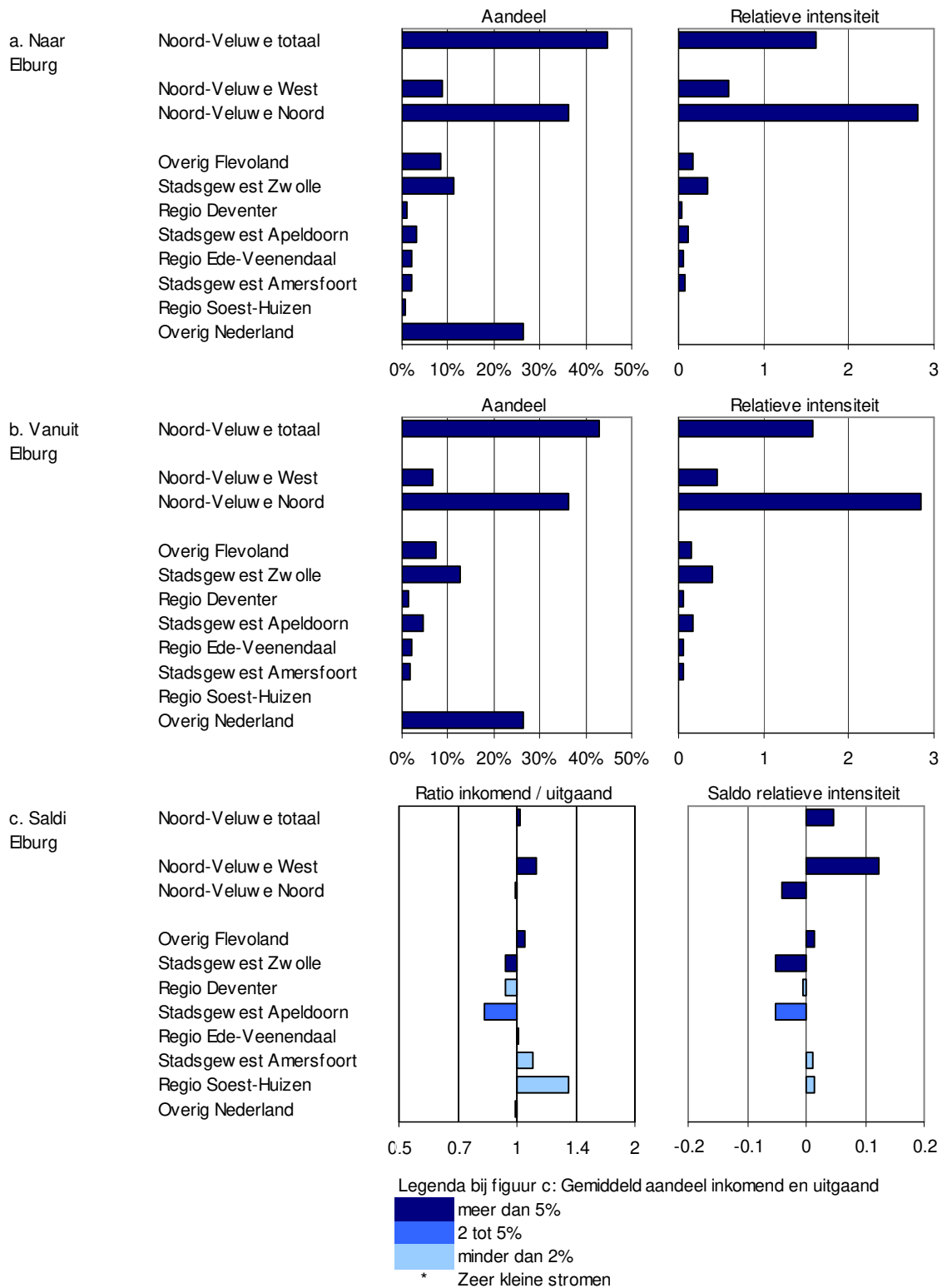
Figuur III.2.2 Verhuizingen 2010/2019, Noord-Veluwe Noord



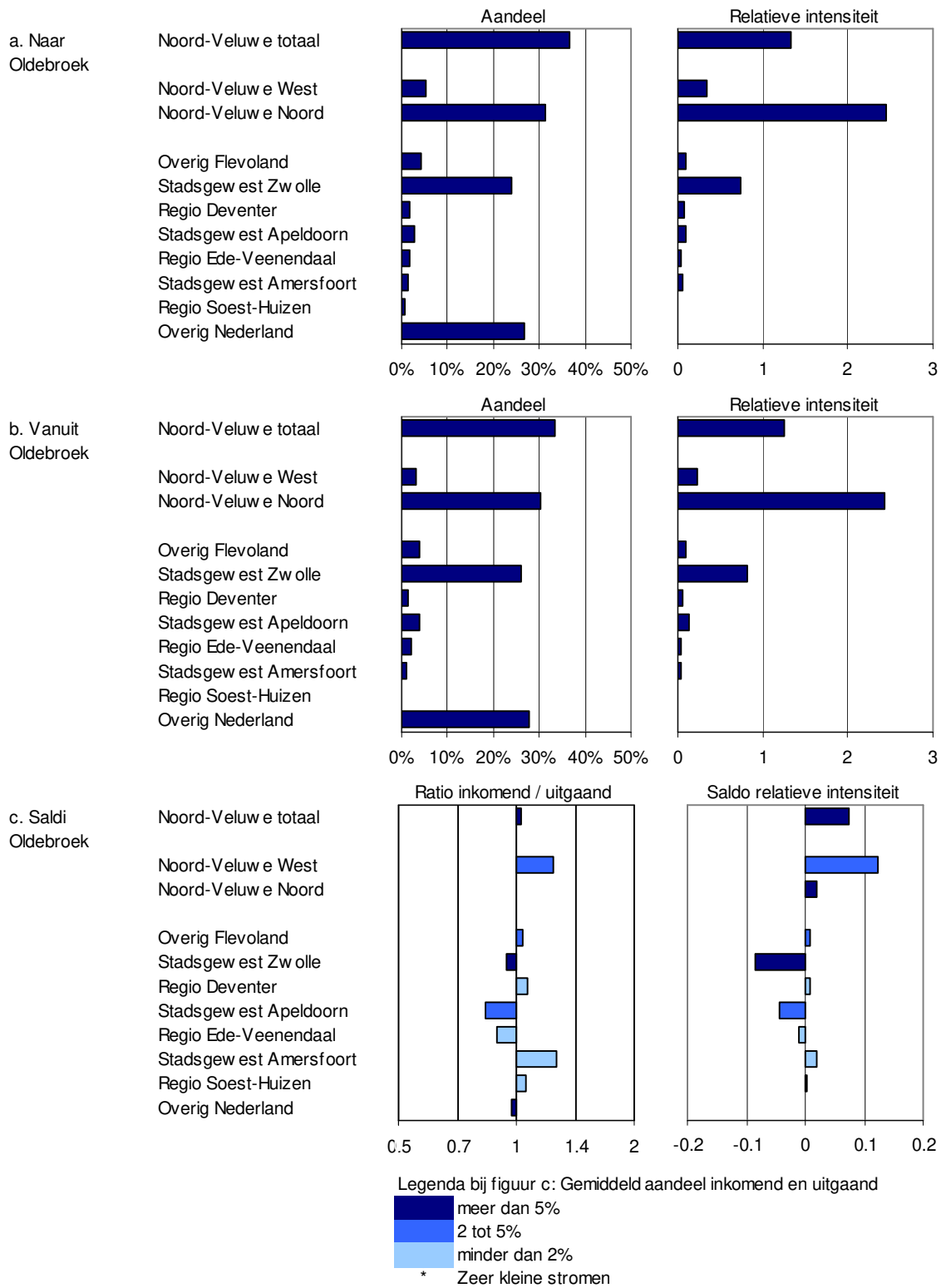
Figuur III.2.3 Verhuizingen 2010/2019, Noord-Veluwe West



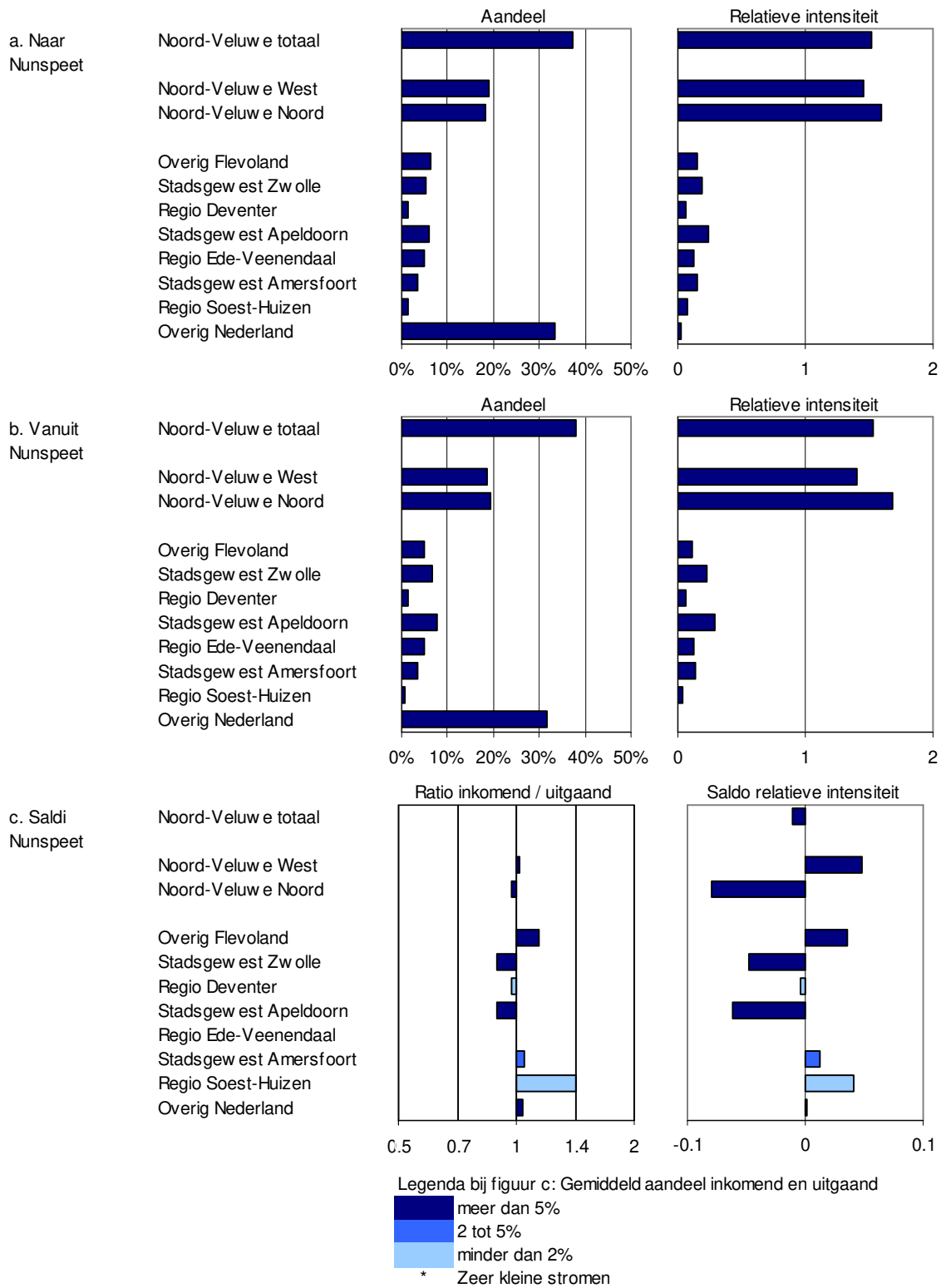
Figuur III.2.4 Verhuizingen 2010/2019, Elburg



Figuur III.2.5 Verhuizingen 2010/2019, Oldebroek

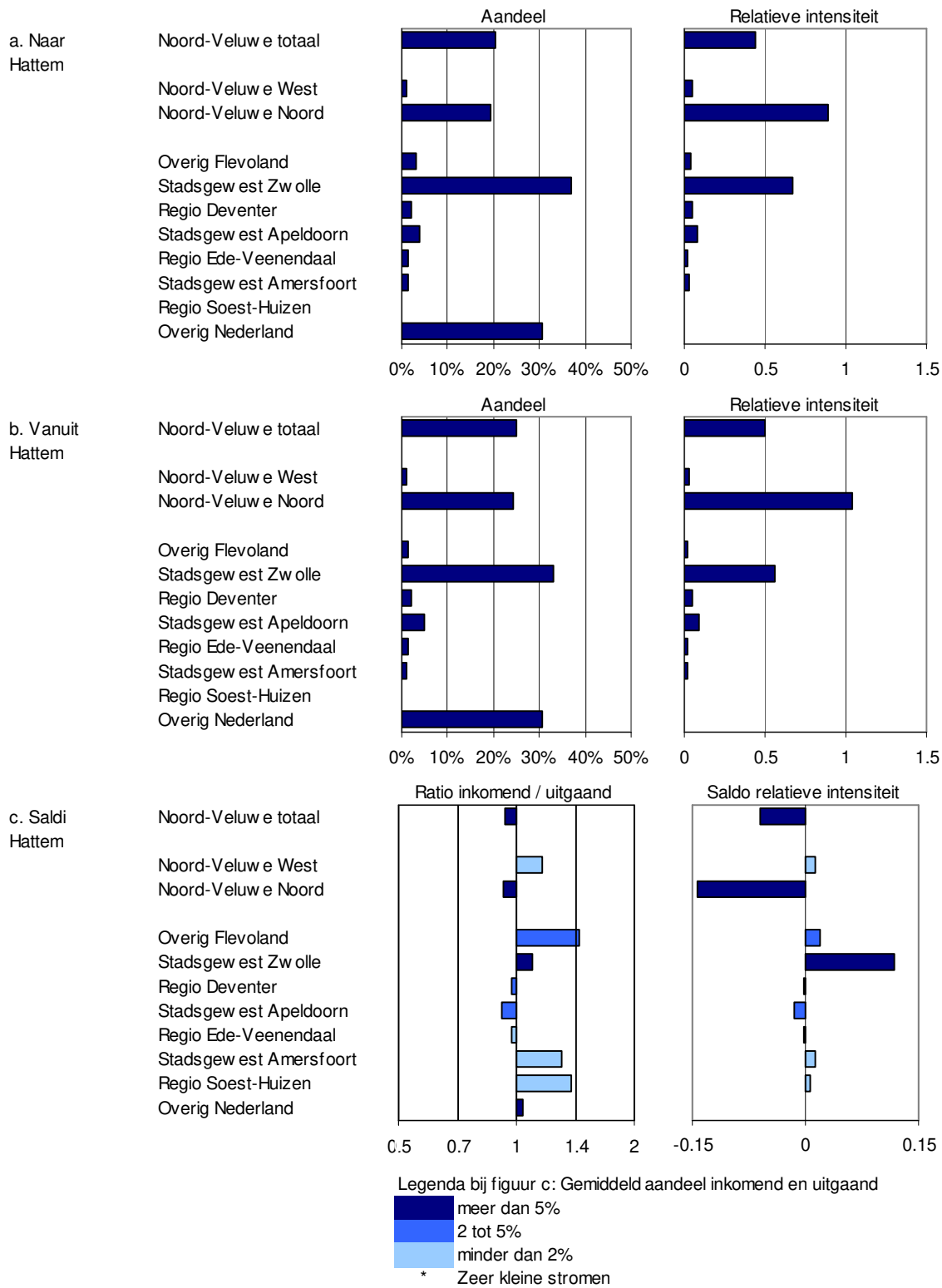


Figuur III.2.6 Verhuizingen 2010/2019, Nunspeet

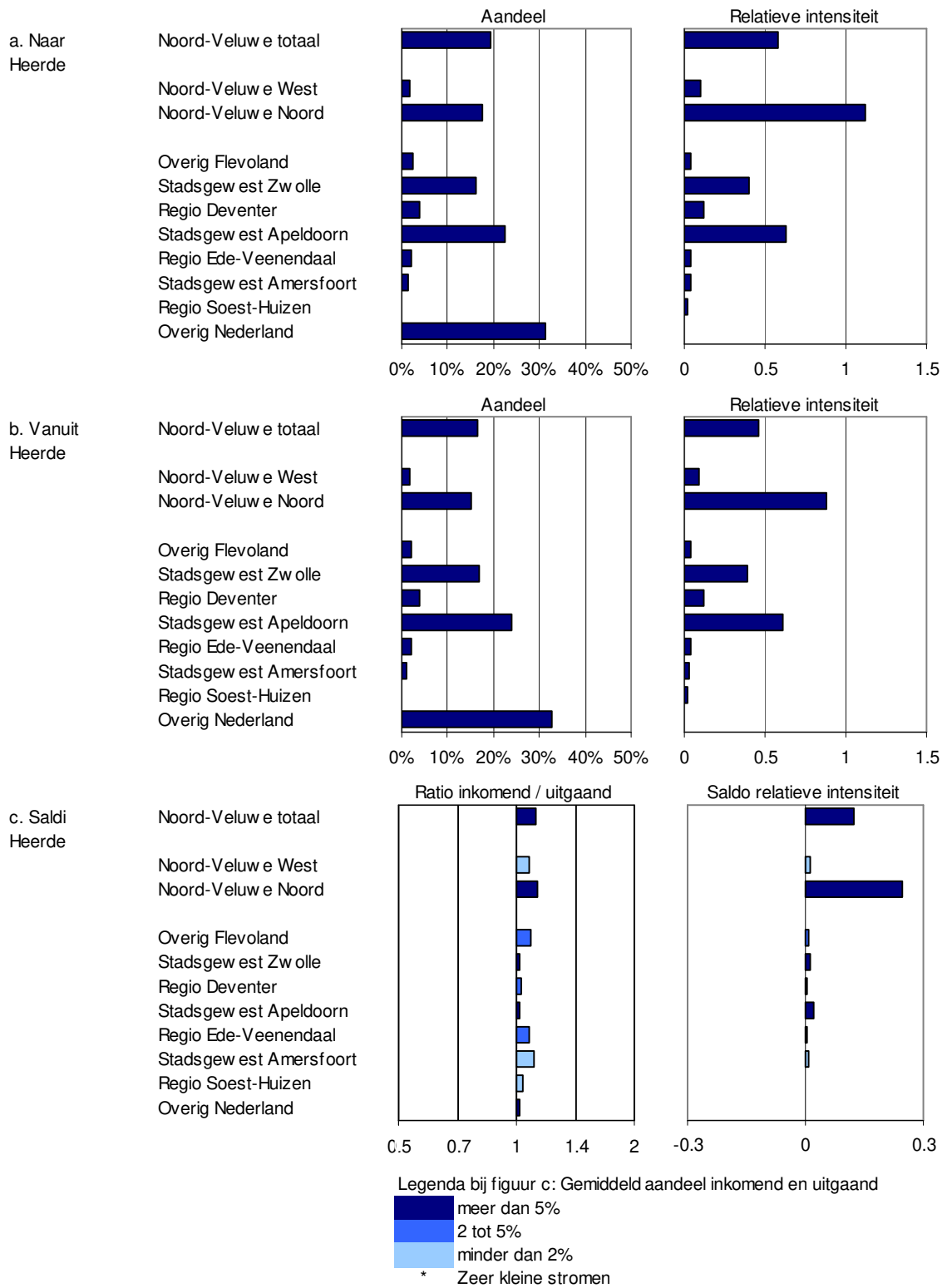




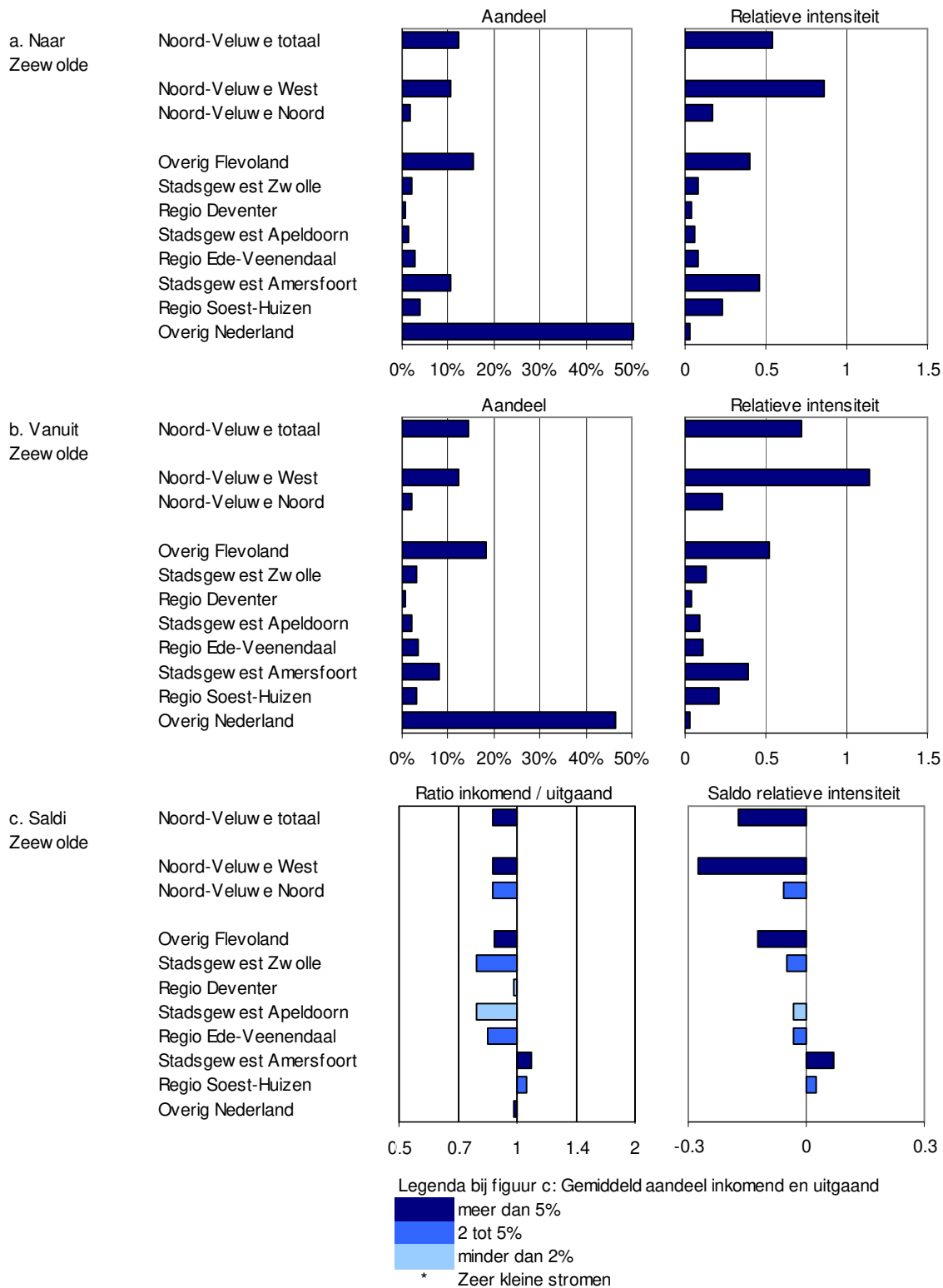
Figuur III.2.7 Verhuizingen 2010/2019, Hattem



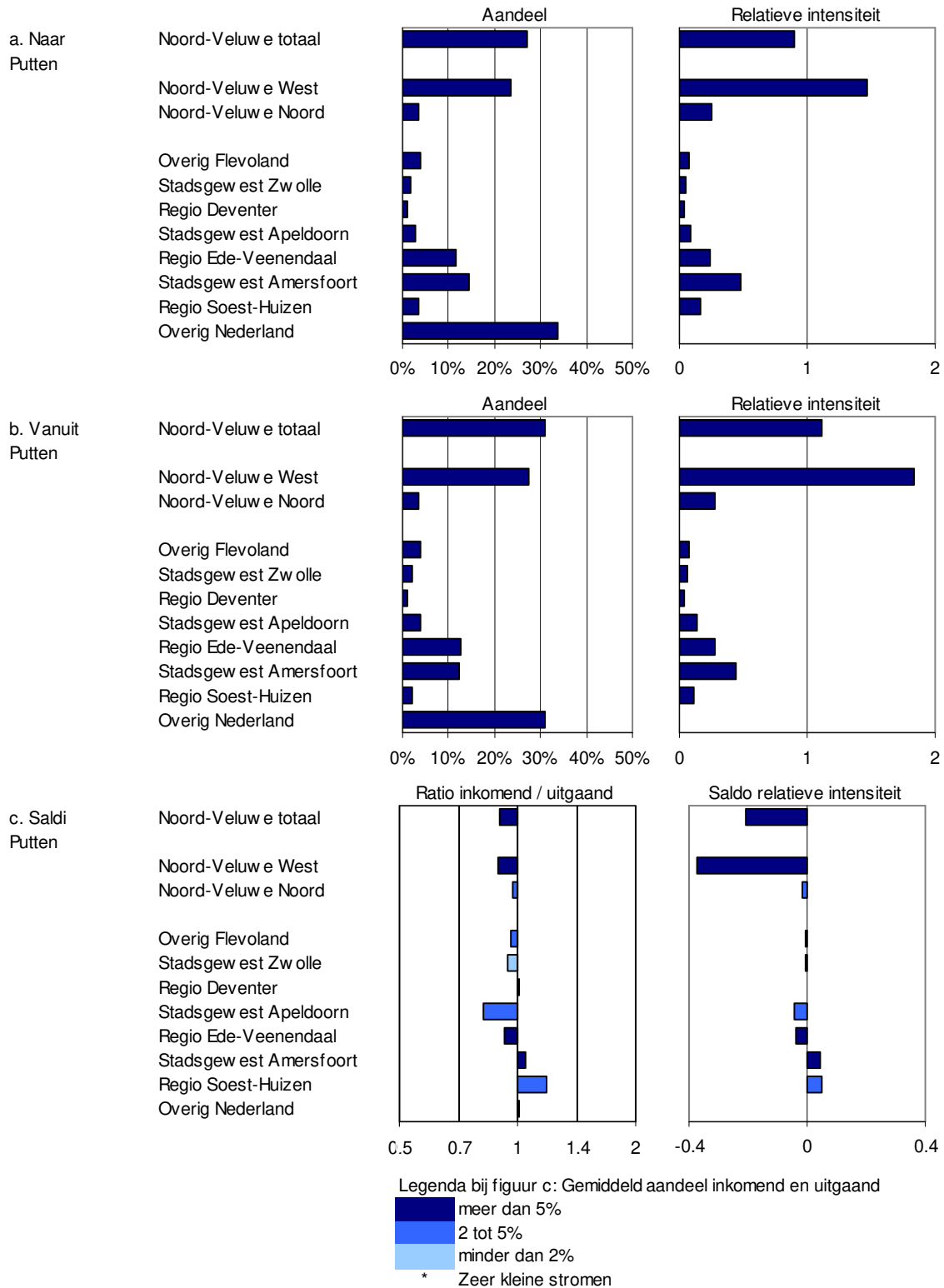
Figuur III.2.8 02 Verhuizingen 2010/2019, Heerde



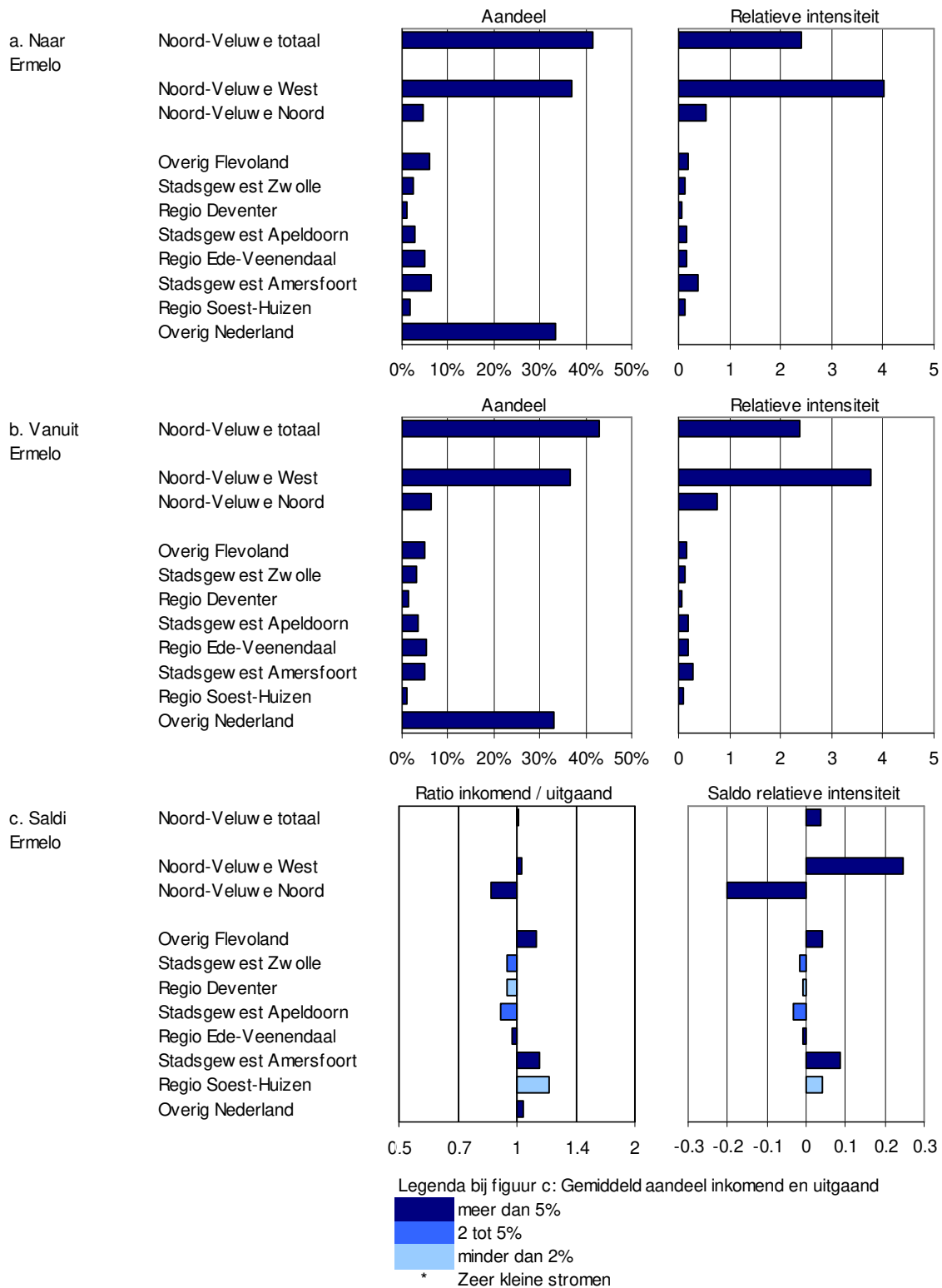
Figuur III.2.9 Verhuizingen 2010/2019, Zeewolde



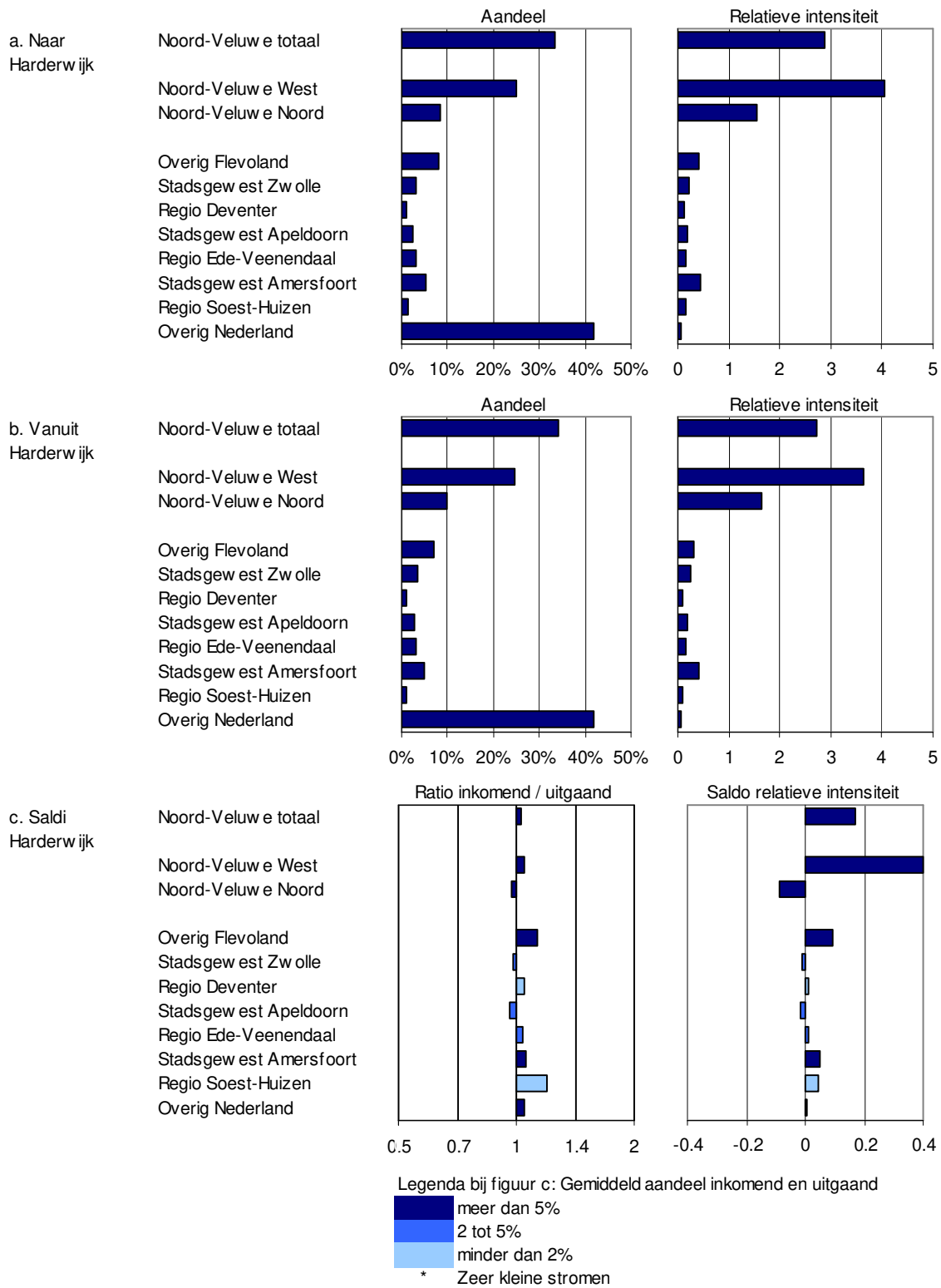
Figuur III.2.10 Verhuizingen 2010/2019, Putten



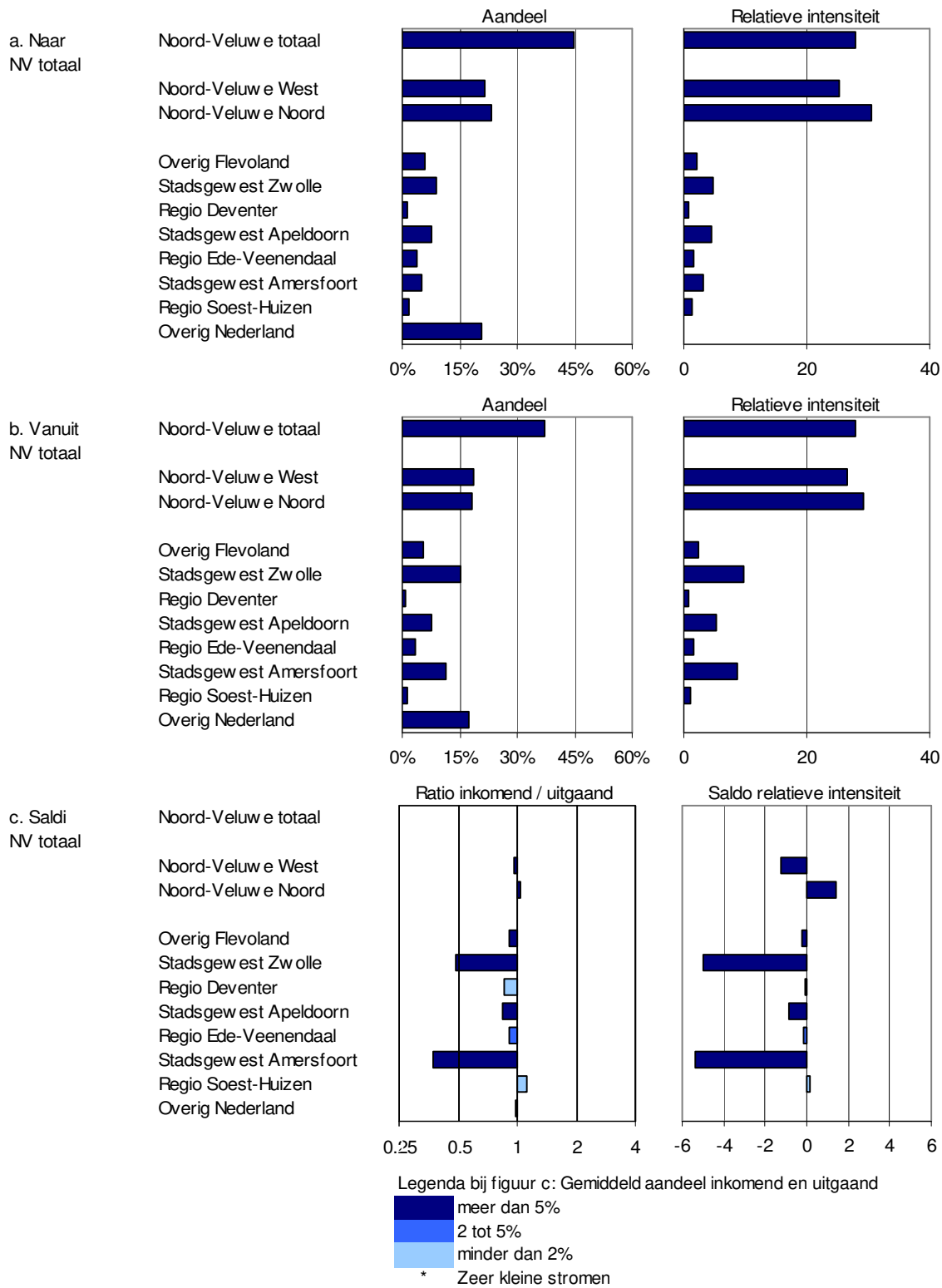
Figuur III.2.11 Verhuizingen 2010/2019, Ermelo



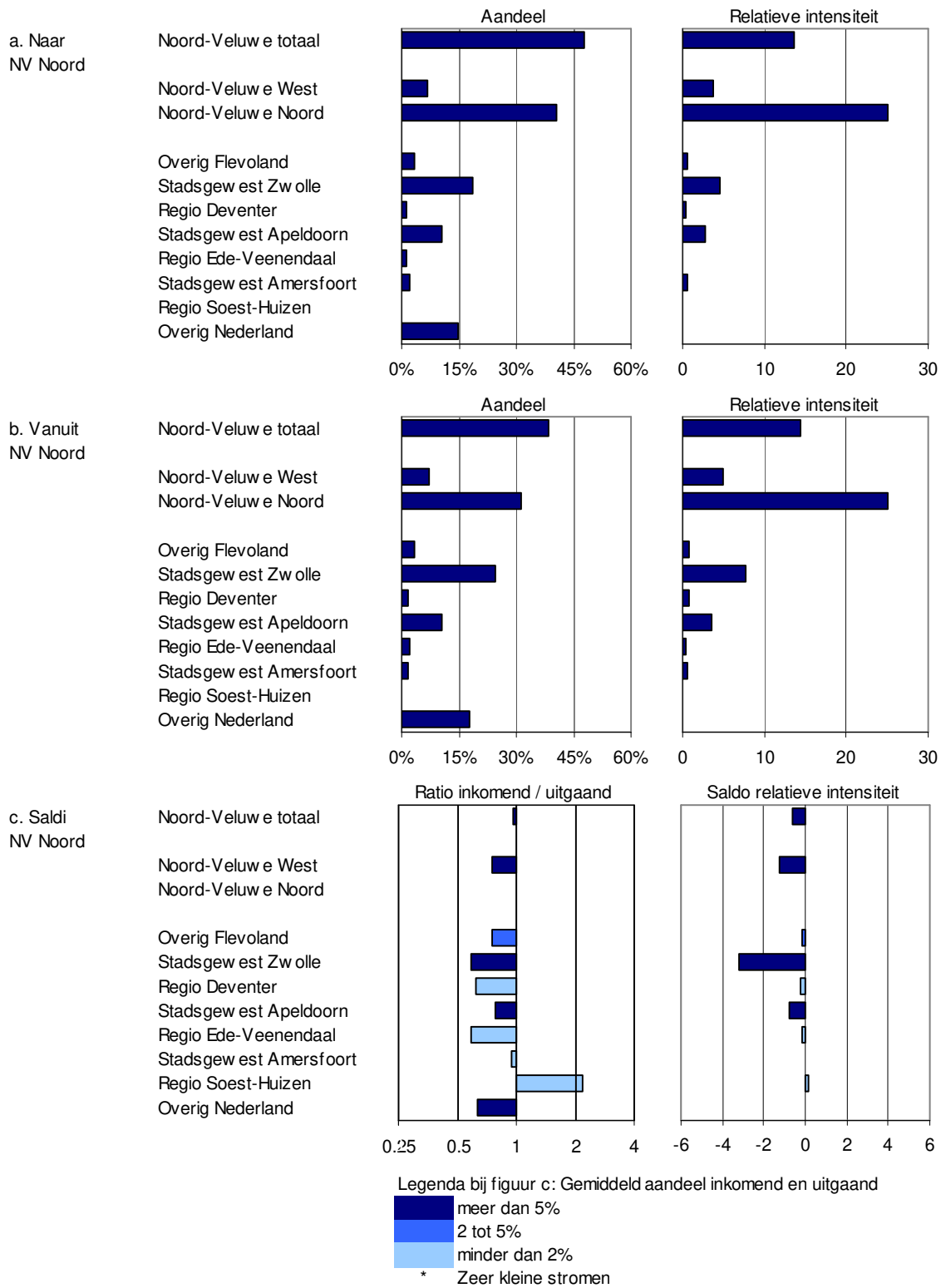
Figuur III.2.12 Verhuizingen 2010/2019, Harderwijk



Figuur III.3.1 Voorzieningenrelaties 2008/2017, Noord-Veluwe totaal

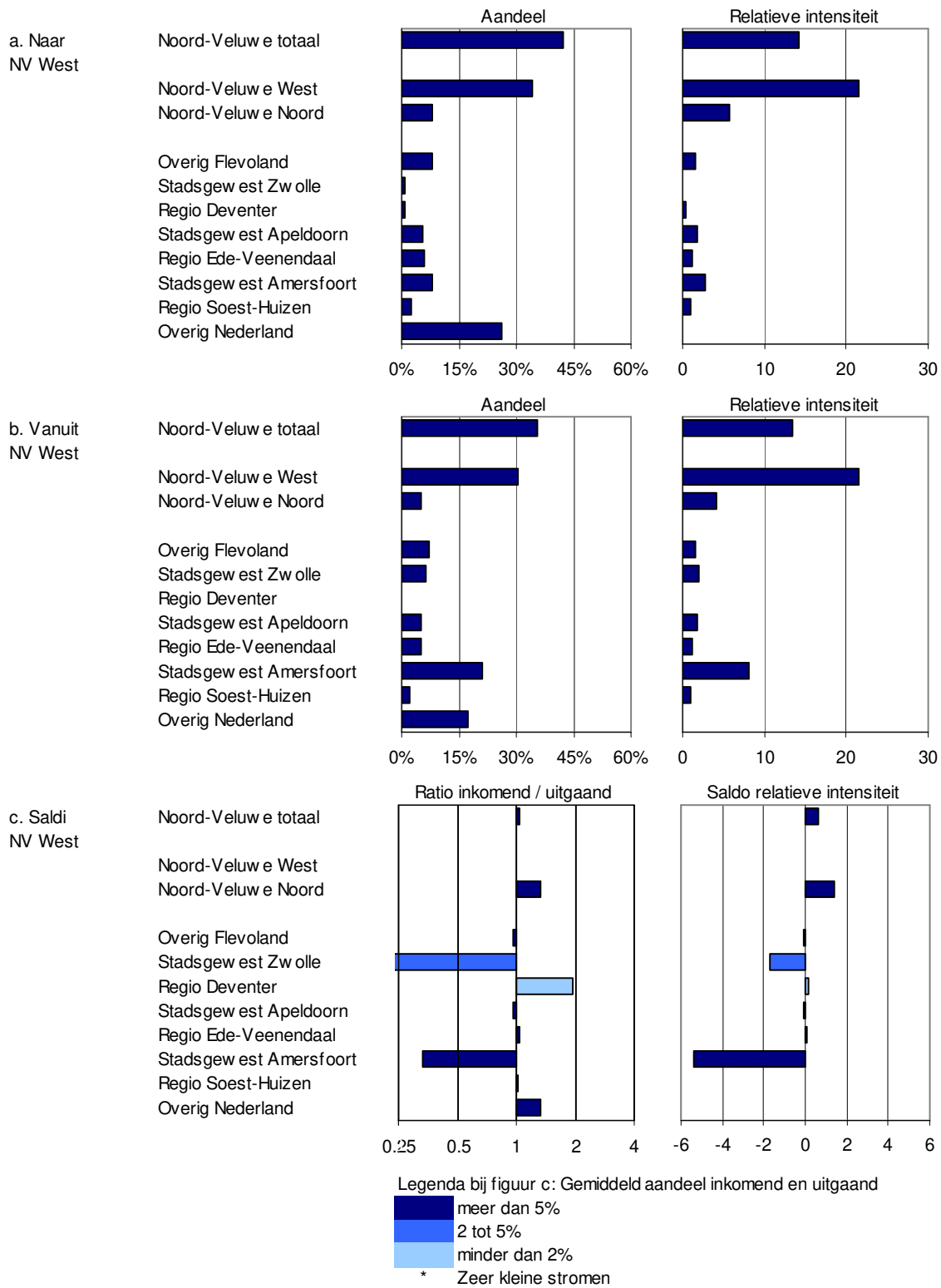


Figuur III.3.2 Voorzieningenrelaties 2008/2017, Noord-Veluwe Noord

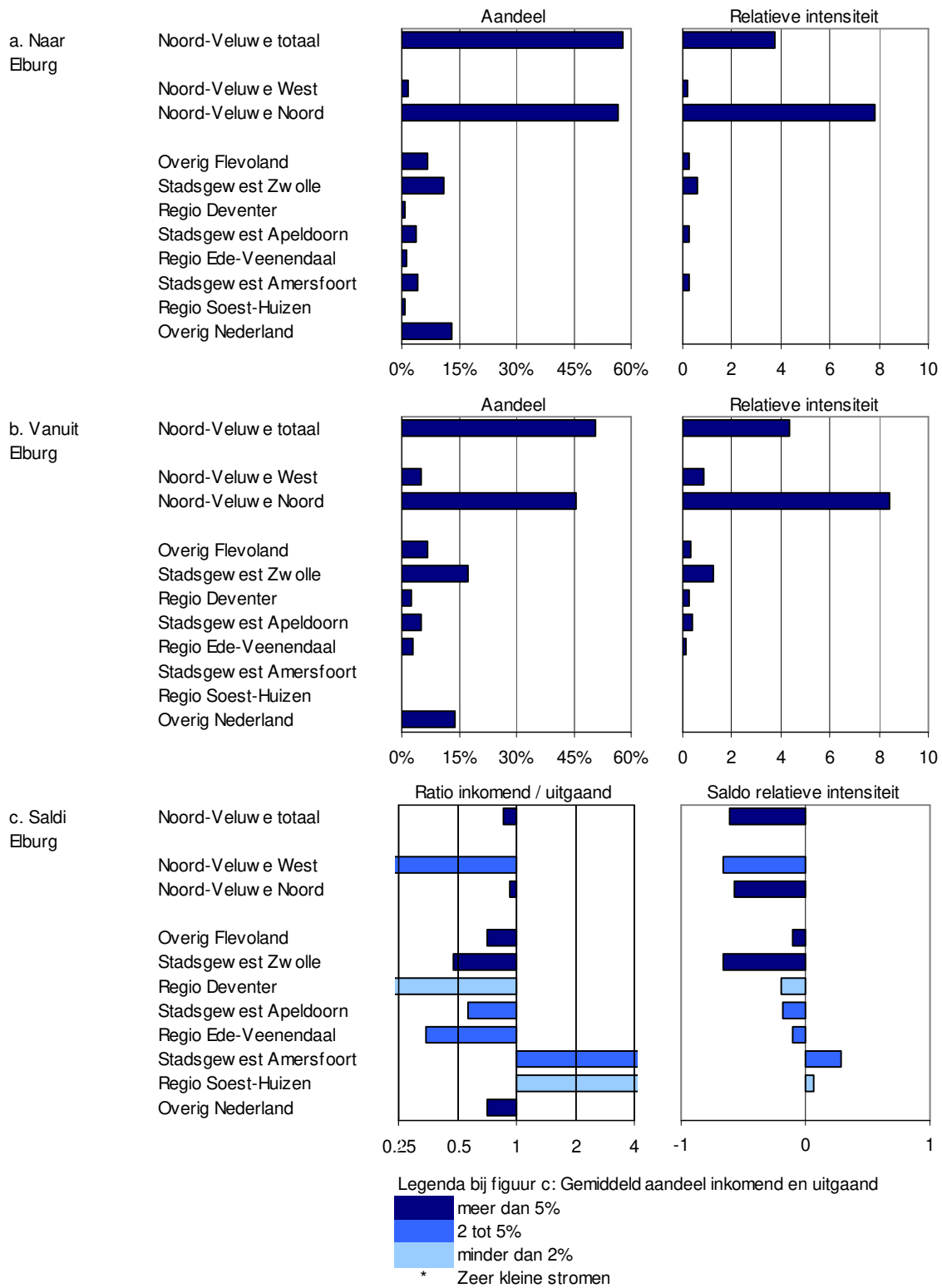




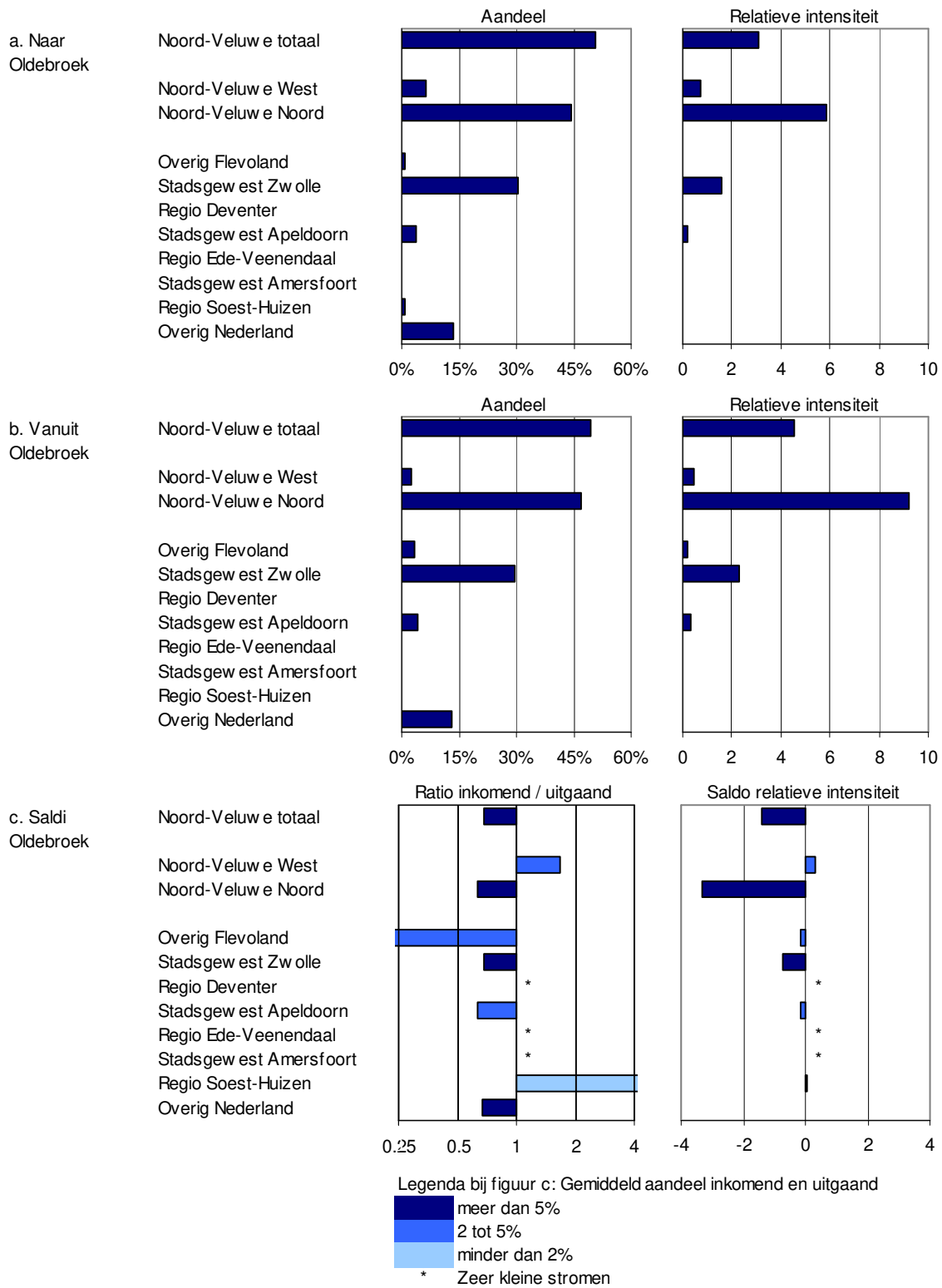
Figuur III.3.3 Voorzieningenrelaties 2008/2017, Noord-Veluwe West



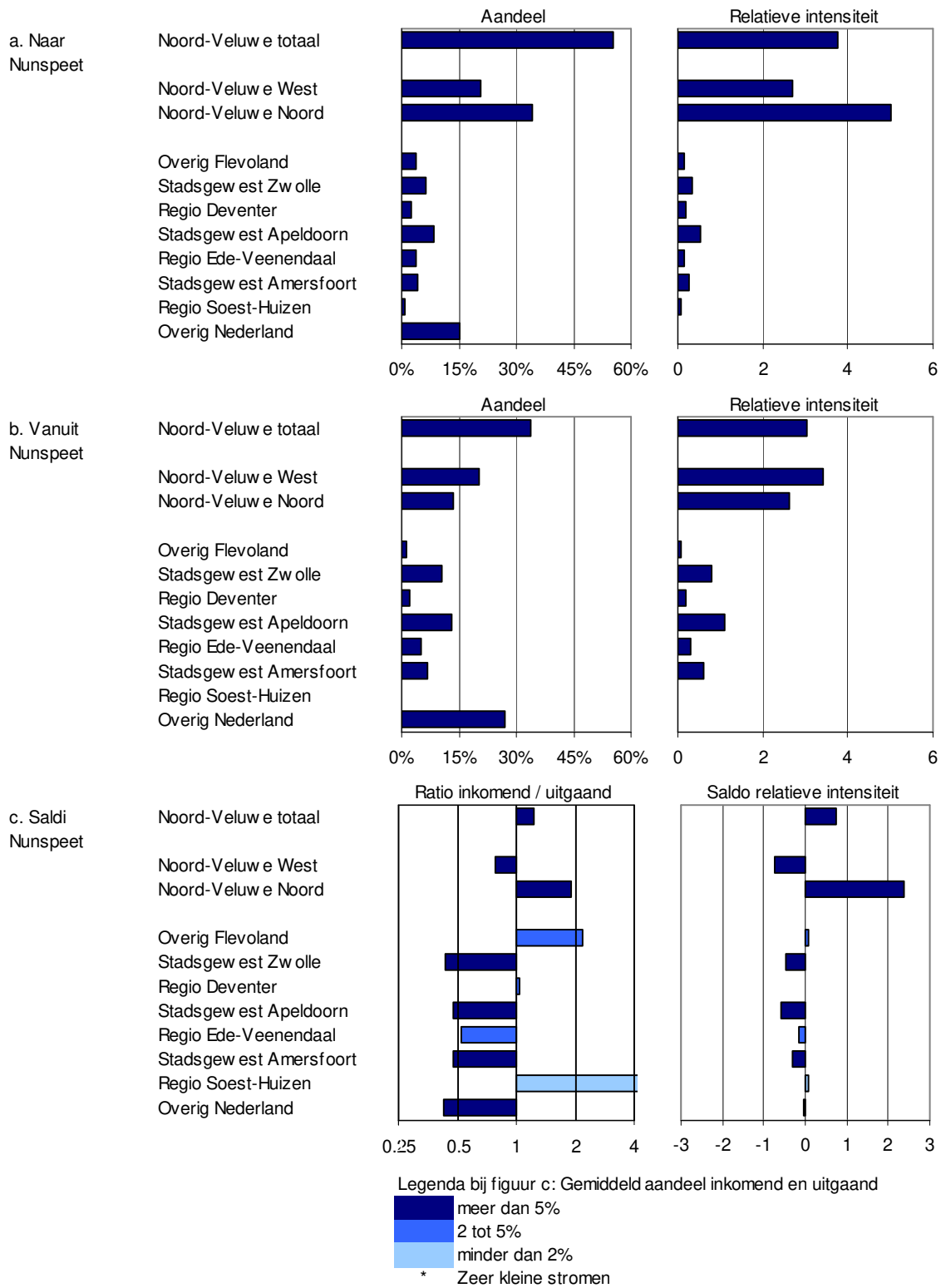
Figuur III.3.4 Voorzieningenrelaties 2008/2017, Elburg



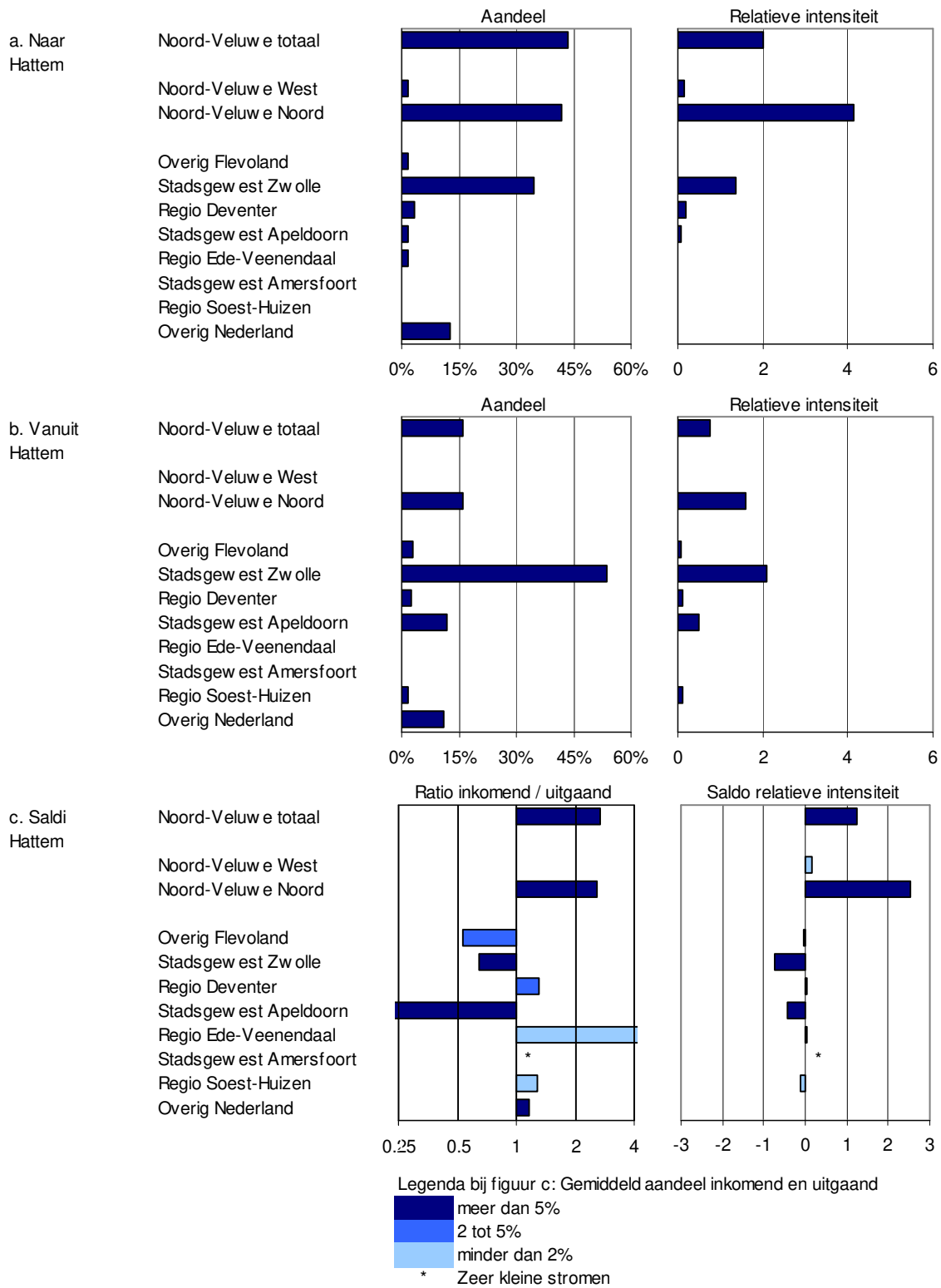
Figuur III.3.5 Voorzieningenrelaties 2008/2017, Oldebroek



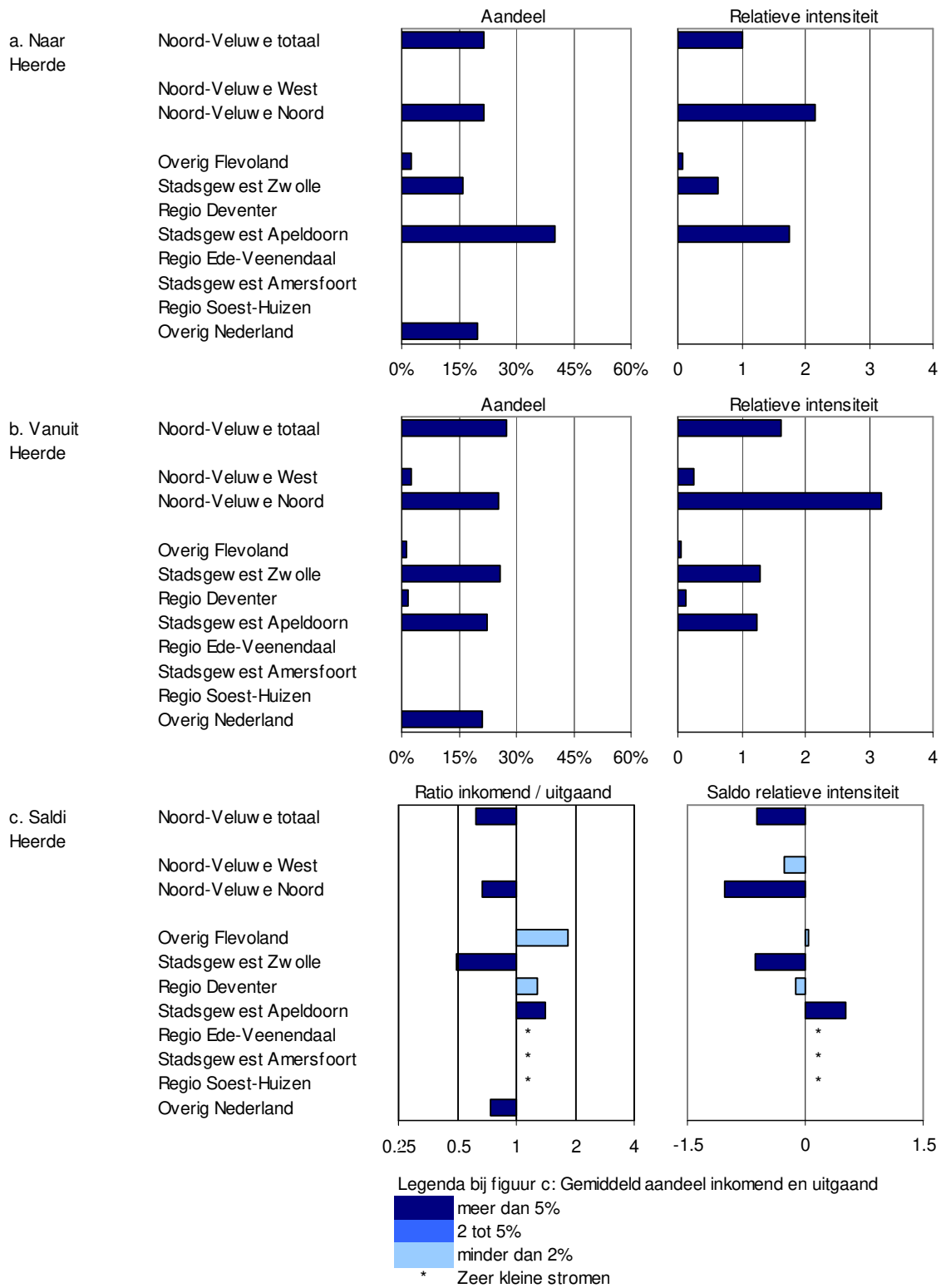
Figuur III.3.6 Voorzieningenrelaties 2008/2017, Nunspeet



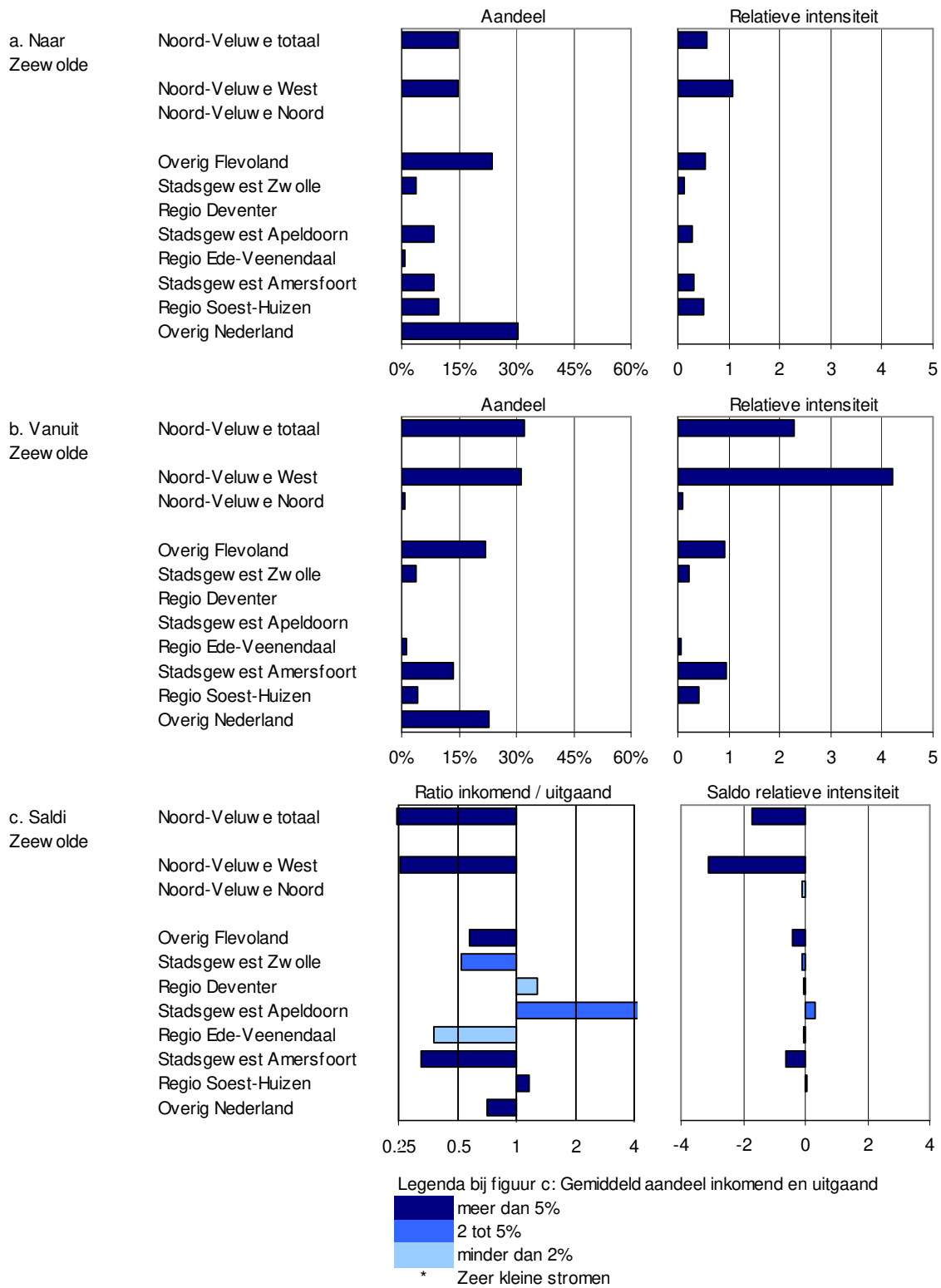
Figuur III.3.7 Voorzieningenrelaties 2008/2017, Hattem



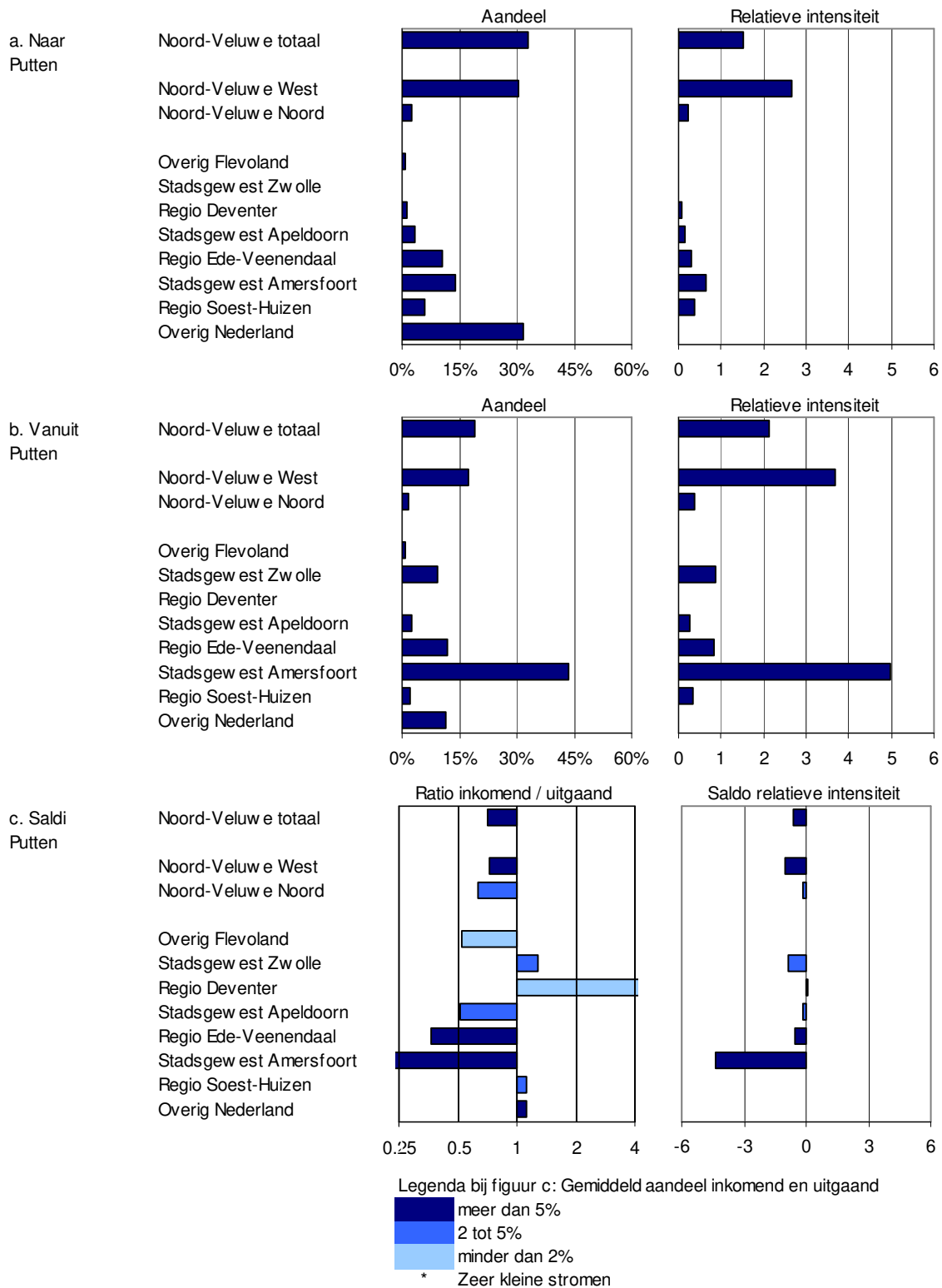
Figuur III.3.8 Voorzieningenrelaties 2008/2017, Heerde



Figuur III.3.9 Voorzieningenrelaties 2008/2017, Zeewolde

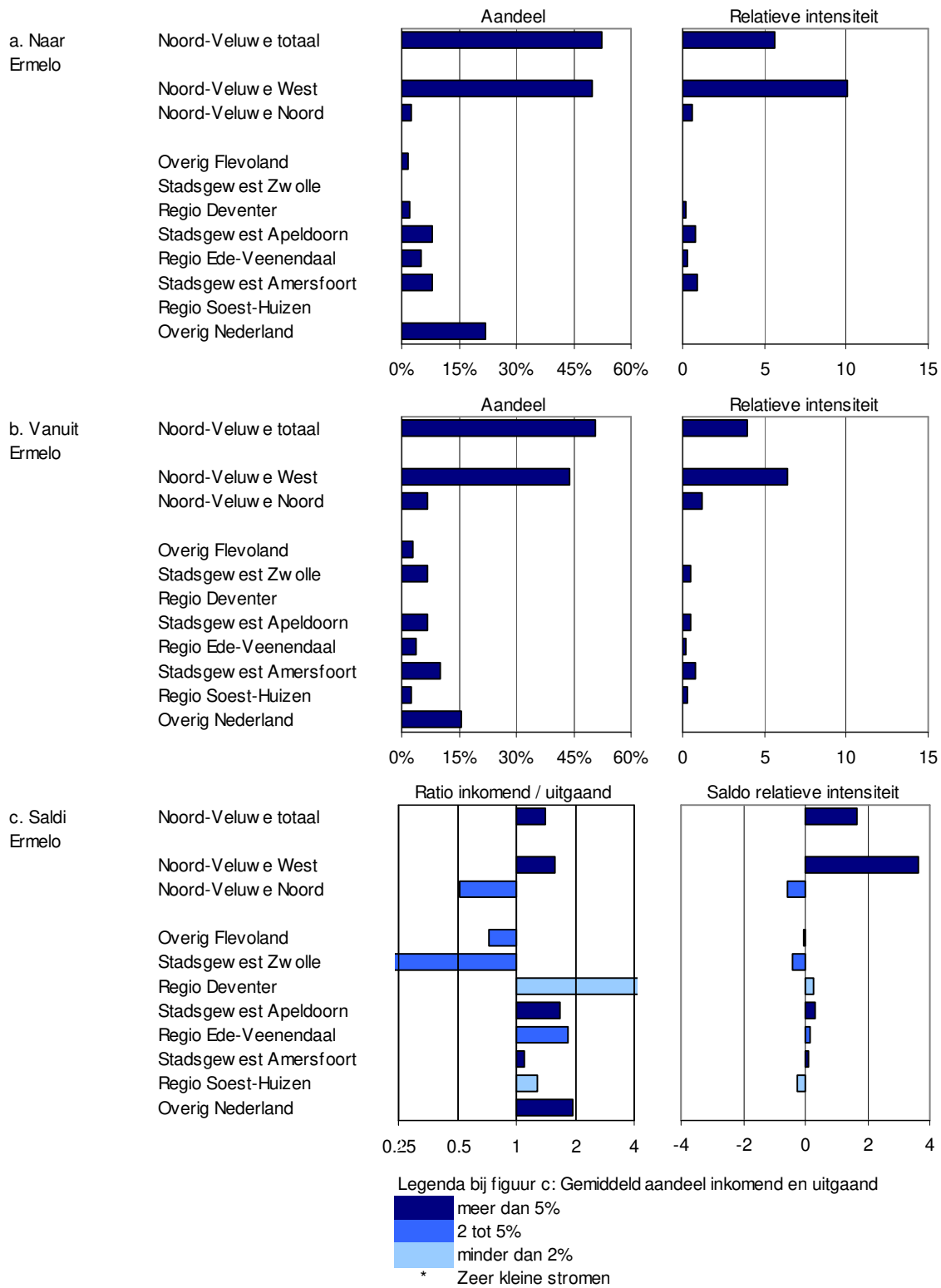


Figuur III.3.10 Voorzieningenrelaties 2008/2017, Putten





Figuur III.3.11 Voorzieningenrelaties 2008/2017, Ermelo



Figuur III.3.12 Voorzieningenrelaties 2008/2017, Harderwijk

