

## Economische prestaties en relaties Noord-Veluwe



Auteurs: Peter Louter en Pim van Eikeren

Opdrachtgever: Gemeenten Ermelo, Harderwijk en Putten en de Economic Board Noord-Veluwe  
Contactpersoon: Gerrit Marskamp

Bureau Louter  
Rotterdamseweg 183c  
2629 HD Delft  
Telefoon: 015-2682556  
peter@bureaulouter.nl  
www.bureaulouter.nl

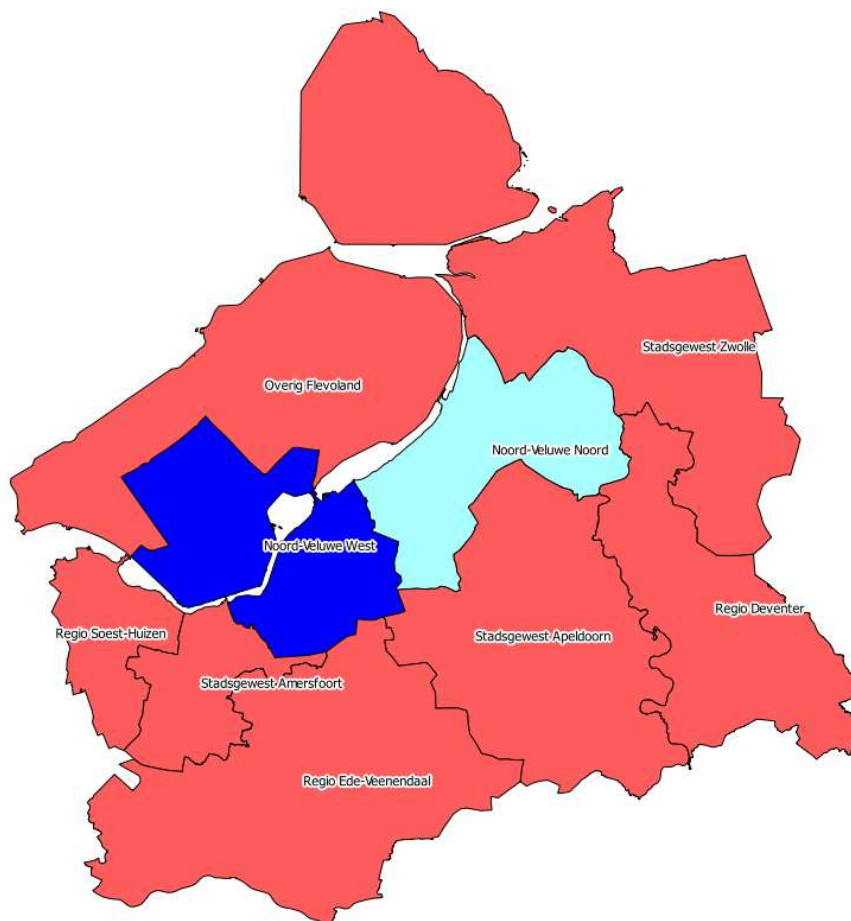
Niets uit deze uitgave mag worden verveelvoudigd, opgeslagen in een geautomatiseerd gegevensbestand of openbaar gemaakt in enige vorm of op enige wijze, hetzij elektronisch, mechanisch, door fotokopieën, opnamen, of enig andere manier, zonder voorafgaande schriftelijke toestemming van Bureau Louter.

**Verwijzing naar resultaten uit dit onderzoek is toegestaan, mits voorzien van een duidelijke bronvermelding, namelijk: 'Bureau Louter (2021) Economische prestaties en relaties Noord-Veluwe**

## 1 Inleiding

Binnen de regio Noord-Veluwe werken acht gemeenten uit Gelderland en één gemeente uit Flevoland samen. Aan Bureau Louter is verzocht een kort onderzoek uit te voeren naar de economische relevantie van en de samenhang binnen de regio. Daarbij dient onderscheid te worden gemaakt tussen een westelijk en een noordelijk deel van de regio en dienen ook relaties met omliggende regio's te worden gemeten. In figuur 1 staat de gebiedsindeling binnen het studiegebied. Naast de Noord-Veluwe, met een onderscheid naar West en Noord zijn daarin onderscheiden Flevoland, stadsgewest Zwolle, de regio Deventer, stadsgewest Apeldoorn, de regio Ede/Veenendaal, stadsgewest Amersfoort en de suburbane regio Soest/Huizen. Daarnaast is nog 'Overig Nederland' onderscheiden (het deel van Nederland dat buiten de blauwe en rode gebieden valt).

*Figuur 1 De regio Noord-Veluwe en omliggende regio's*



Het onderzoek valt uiteen in twee onderdelen, namelijk:

- Economische prestaties en relevantie (zie paragraaf 2)
- Ruimtelijke samenhang en oriëntatie (zie paragraaf 3)

In het onderzoek wordt onderscheid gemaakt naar de regio Noord-Veluwe als geheel, de twee deelregio's (West en Noord) en de negen individuele gemeenten. De gemeenten en regio's worden ook vergeleken

**Bureau Louter, 28 april 2021**

M21.008 Economische prestaties en relaties Noord-Veluwe

met 'soortgenoten'. Bij regio's maakt Bureau Louter een uitsplitsing tussen stadsgewesten en (landelijke) regio's (zie bijlage I). De Noord-Veluwe en de twee delen (West en Noord) vallen binnen de categorie 'landelijke gebieden'. Bij gemeenten maakt Bureau Louter onderscheid in vier typen (zie bijlage I). Harderwijk wordt daarbij gerekend tot de 'regionale kernen', Hattem en Oldebroek tot de 'suburbane gemeenten' en de overige zes gemeenten tot de 'landelijke gemeenten'. In de Noord-Veluwe is geen kernstad van een stadsgewest gevestigd. Nabijgelegen kernsteden zijn Amersfoort, Apeldoorn en Zwolle.

## 2 Economische prestaties en economische relevantie Noord-Veluwe

Aandacht wordt besteed aan de volgende onderdelen van de economische prestaties:

- de ontwikkeling van de werkgelegenheid en de 'werkgelegenheidsfunctie' (regionaal en gemeentelijk)
- de 'economische prestaties' (regionaal en gemeentelijk)
- de 'economische specialisaties' (regionaal en gemeentelijk), met een onderscheid naar de totale bedrijvigheid, het MKB (tot vijftig arbeidsplaatsen) en het aantal starters.

Per type economische prestaties worden dan de posities als volgt bepaald:

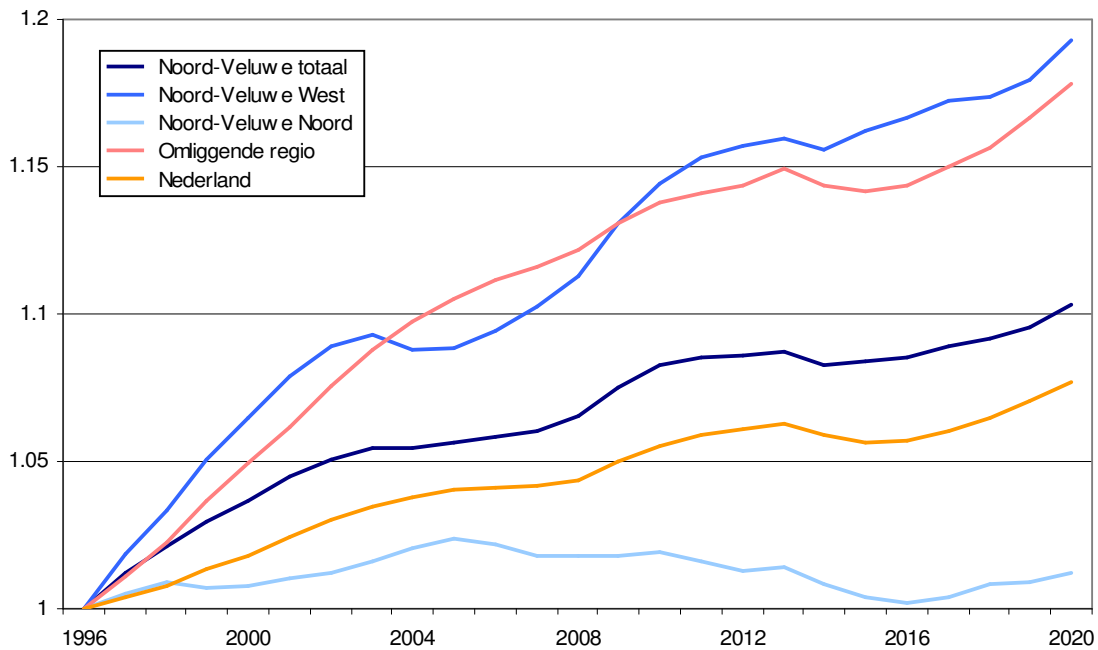
- Voor de regionale kern Harderwijk wordt de positie bepaald ten opzichte van alle Nederlandse gemeenten en ten opzichte van alle 33 regionale kernen.
- Voor de suburbs Hattem en Oldebroek wordt de positie bepaald ten opzichte van alle Nederlandse gemeenten en ten opzichte van alle 161 suburbs.
- Voor de overige zes 'landelijke' gemeenten wordt de positie bepaald ten opzichte van alle Nederlandse gemeenten en ten opzichte van alle 128 landelijke gemeenten.
- Voor de regio's wordt de positie bepaald ten opzichte van alle Nederlandse regio's en ten opzichte van alle 25 landelijke en suburbane regio's (en 26 regio's bij een onderscheid tussen Noord-Veluwe West en Noord-Veluwe Noord). Dan wordt onder andere duidelijk hoe de Noord-Veluwe scoort vergeleken met 'soortgenoten' (andere landelijke gebieden) en wordt ook duidelijk in hoeverre er tussen West en Noord sprake is van verschillen. Soms wordt ook vergeleken met de 'relevante omgeving' (de som van de 'rode gebieden' in figuur 1).

### *Ontwikkeling werkgelegenheidsfunctie*

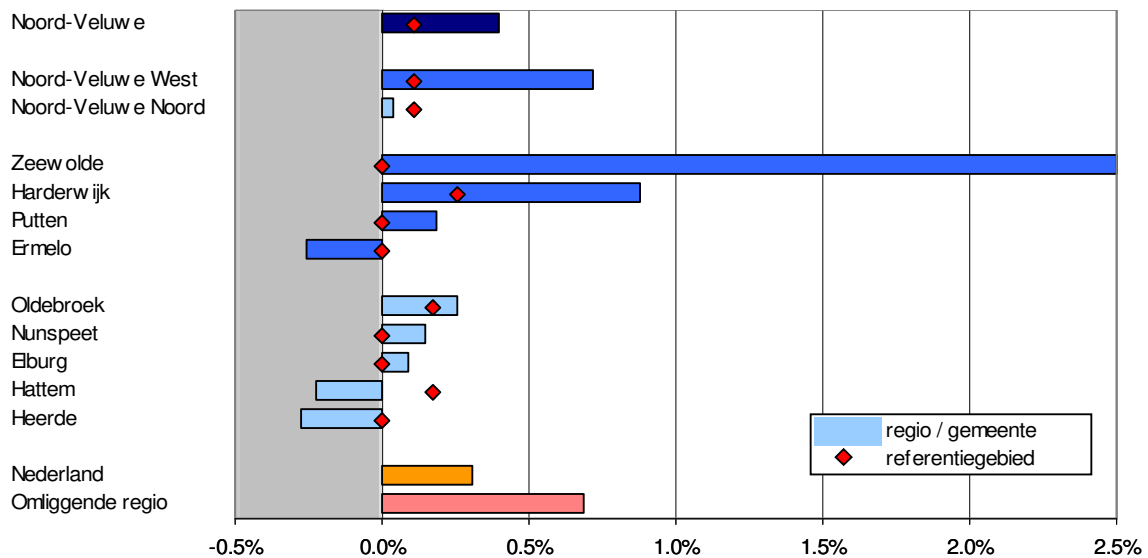
De ontwikkeling van het aantal arbeidsplaatsen is bekend tot en met 2019. Voor 2020 zijn er nog geen gegevens (die komen in mei 2021 beschikbaar), waardoor de effecten van COVID-19 op de werkgelegenheid nog niet bekend zijn. Ontwikkelingen kunnen worden gevolgd vanaf 1996. Voor een deel van de activiteiten geldt dat zij voornamelijk 'op locatie' (bij klanten) worden uitgevoerd. Die arbeidsplaatsen zijn dan toegewezen aan het adres waar het hoofdkantoor staat ingeschreven. Daar werkt echter slechts een zeer klein deel van het volledige personeel. Denk bijvoorbeeld aan schoonmaakbedrijven, thuiszorg, bewakingsdiensten, catering en uitleenbedrijven. Wanneer dat kantoor dan elders wordt ingeschreven, verschuift opeens veel werkgelegenheid van de ene naar de andere locatie, terwijl er feitelijk vrijwel niets verandert (men blijft gewoon werken voor dezelfde klanten als voor de 'verplaatsing'). Dit type activiteiten wordt door Bureau Louter aangeduid als 'ambulante activiteiten'. Om te corrigeren voor de effecten die dit soort 'papier dynamiek' met zich meebrengt, is de ontwikkeling van het aantal arbeidsplaatsen bepaald exclusief ambulante activiteiten.

Om de werkgelegenheidsfunctie te bepalen wordt het aantal arbeidsplaatsen uitgedrukt per duizend inwoners van 18-66 jaar (de 'potentiële beroepsbevolking'). Tussen regio's en gemeenten bestaan aanzienlijke verschillen in de ontwikkeling van het aantal inwoners. Een gunstige of ongunstige ontwikkeling van de werkgelegenheidsfunctie hangt dus niet alleen samen met de ontwikkeling van het aantal arbeidsplaatsen, maar ook met de ontwikkeling van de potentiële beroepsbevolking (de 'noemer'). Wanneer deze sterk stijgt zal het aantal arbeidsplaatsen navenant mee moeten groeien omdat er anders minder kansen op werk zijn binnen de eigen gemeente of regio. Dat kan leiden tot werkloosheid, tot het niet participeren op de arbeidsmarkt of tot werken buiten de eigen gemeente of regio (een negatief 'pendelsaldo').

Figuur 2 Ontwikkeling inwoners 18-66 jaar, 1996-2020



a. Ontwikkeling 1996-2020



b. Gemiddelde procentuele groei 1996-2019

Toelichting: De rode stip (het 'referentiegebied') is gelijk aan het gemiddelde van de landelijke en suburbane regio's voor de Noord-Veluwe en de deelregio's, aan het gemiddelde van de regionale kernen voor Harderwijk, van de suburbane gemeenten voor Hatterij en Oldebroek en van de landelijke gemeenten voor de overige zes gemeenten,

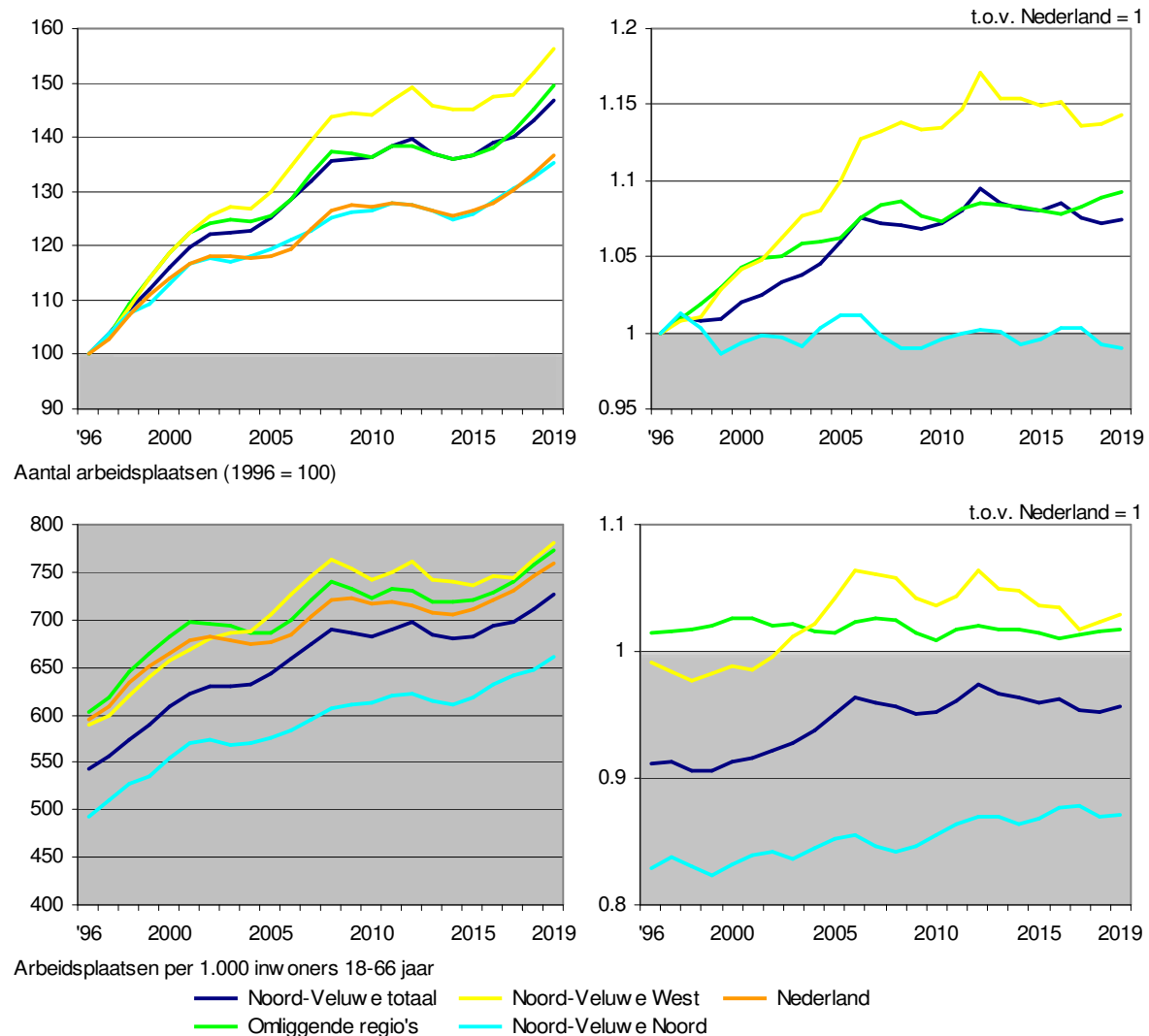
Uit figuur 1 blijkt dat het aantal inwoners van 18-66 jaar in Noord-Veluwe West sterker is gestegen dan in Noord-Veluwe Noord. Dat wordt vooral veroorzaakt door de zeer sterke groei van Zeewolde en, in wat mindere mate, Harderwijk. Het aantal inwoners van 18-66 jaar is in de periode 1996-2019 in Noord-

Veluwe harder gegroeid dan het nationaal gemiddelde. Dat is het saldo van een bovengemiddelde groei in West en een benedengemiddelde groei in Noord. De bevolkingsgroei in Noord-Veluwe blijft ruim achter bij de ontwikkeling in de omliggende regio (de rode gebieden in figuur 1). De groei in de omliggende regio is wel voor een groot deel te danken aan 'Overig Flevoland'. Zonder die regio zou de bevolkingsgroei in de omliggende regio 0.39% per jaar bedragen en zou de ontwikkeling in Noord-Veluwe daar vrijwel mee in de pas lopen.

In drie gemeenten is het aantal inwoners van 18-66 jaar afgenomen, namelijk in Ermelo, Hattem en Heerde. Dat zijn ook de enige drie gemeenten waar de ontwikkeling is achtergebleven bij de relevante referentiegebieden. In de Noord-Veluwe lag de ontwikkeling boven het gemiddelde voor de landelijke en suburbane regio's. Dat is volledig te danken aan Noord-Veluwe West: de ontwikkeling in Noord-Veluwe Noord bleef achter bij het gemiddelde voor het referentiegebied.

In figuur 3 staan de ontwikkeling van het aantal arbeidsplaatsen en van de 'werkgelegenheidsfunctie' (het aantal arbeidsplaatsen per duizend inwoners 18-66 jaar). Rechts zijn de scores weergegeven als index van het nationaal gemiddelde. Bij een stijgende lijn ontwikkelt het aantal arbeidsplaatsen of de werkgelegenheidsfunctie zich gunstiger dan het nationaal gemiddelde, bij een dalende lijn ongunstiger.

Figuur 3 Ontwikkeling werkgelegenheid en werkgelegenheidsfunctie 1996-2019



De ontwikkeling van het aantal arbeidsplaatsen liep in de periode 1996-2019 in Noord-Veluwe vrijwel exact in de pas met de ontwikkeling in de omliggende regio. De groei lag duidelijk boven het nationaal gemiddelde. Er is sprake van een verschil tussen West en Noord: in West lag de groei zelfs nog boven de groei in de omliggende regio, in Noord bleef de ontwikkeling daarbij achter. Toch nam het aantal arbeidsplaatsen ook in Noord nog toe volgens het nationaal gemiddelde. Het rechter deel van de figuur maakt duidelijk wanneer de groei boven en wanneer de groei beneden het nationaal gemiddelde lag. Daaruit wordt duidelijk dat Noord-Veluwe West vooral tot 2012 sterker groeide dan het nationaal gemiddelde (een stijgende lijn). De laatste jaren (tot en met 2019) is weliswaar weer sprake geweest van aanzienlijke groei van het aantal arbeidsplaatsen in Noord-Veluwe, maar bleef die groei iets achter bij de nationale trend (een dalende lijn in het rechter deel van figuur 3). Noord-Veluwe Noord kende gedurende de hele periode van bijna een kwart eeuw vrijwel dezelfde ontwikkeling van het aantal arbeidsplaatsen als de nationale trend. De laatste jaren ontwikkelt het aantal arbeidsplaatsen in Noord-Veluwe Noord zich zelfs iets gunstiger dan in Noord-Veluwe West.

Uit de ontwikkeling van de werkgelegenheidsfunctie blijkt dat deze in de omliggende regio steeds iets boven het nationaal gemiddelde heeft gelegen (een score hoger dan 1). In Noord-Veluwe is de werkgelegenheidsfunctie toegenomen en ligt deze inmiddels bijna op het nationaal gemiddelde. Dat is voor een landelijke regio (waar veelal wat meer sprake is van een woonfunctie dan van een werkfunctie) een goede prestatie. De groei vond vooral plaats in de periode 1996-2006. Daarna bleef deze, met wat schommelingen door de tijd, ongeveer constant.

Ook blijkt dat de werkgelegenheidsfunctie in Noord-Veluwe West boven het nationaal gemiddelde ligt en in Noord-Veluwe Noord eronder. West kent dus meer een werkfunctie dan Noord. Hoewel er nog steeds sprake is van een duidelijk verschil, zijn West en Noord sinds 2006 wel naar elkaar toe gegroeid. In Noord-Veluwe bleef de werkgelegenheidsfunctie de afgelopen decennia gestaag toenemen, in West is de groei er sinds het midden van de jaren nul een beetje uit.

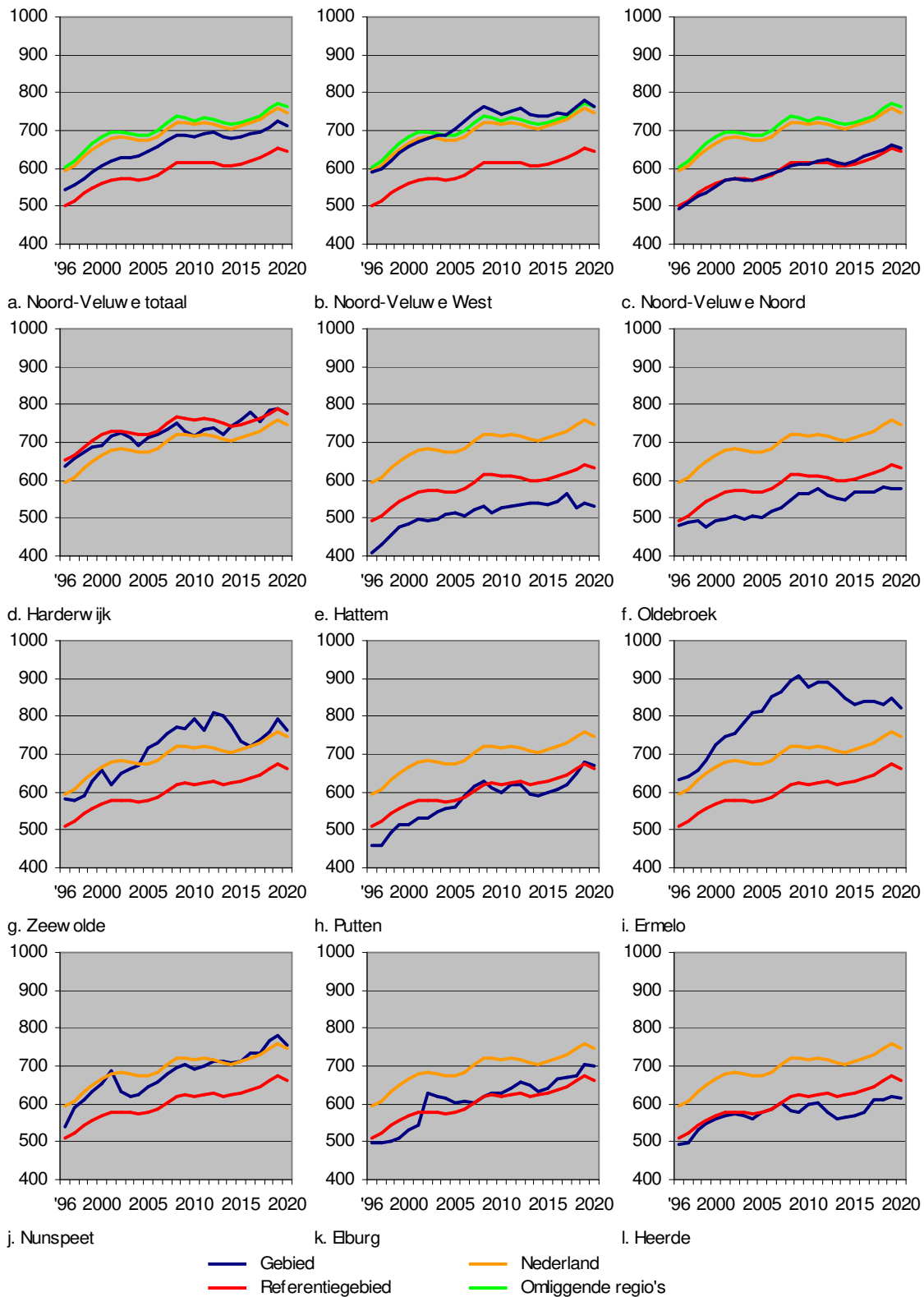
Figuur 4a levert meer detail. Daarin staat de ontwikkeling van de werkgelegenheidsfunctie voor Noord-Veluwe, de twee deelregio's en de negen gemeenten, steeds vergeleken met het nationaal gemiddelde, het gemiddelde voor de omliggende regio's en de score voor het relevante referentiegebied. In figuur 4b is dat uitgedrukt als index van het nationaal gemiddelde. Voor de regio's staat daarin ook de gemiddelde score voor de landelijke/suburbane gebieden (het referentiegebied). Daaruit blijkt dat Noord-Veluwe Noord vrijwel exact oploopt met de gemiddelde landelijke/suburbane regio, terwijl Noord-Veluwe West daar duidelijk bovenuit stijgt.

Uit de figuren per individuele gemeente blijkt dat Harderwijk, Zeewolde, Ermelo en Nunspeet in 2019 boven het nationaal gemiddelde scoorden<sup>1</sup>. Dit vormt een aaneengesloten gebied, bestaande uit drie van de vier gemeenten in Noord-Veluwe West, aangevuld met de meest westelijk gemeente in Noord-Veluwe Noord. Elburg en Putten bereiken bijna het nationaal gemiddelde, Heerde en de beide 'suburbs' Oldebroek en Hattem blijven daar wat verder bij achter. Met enige schommelingen door de tijd ontwikkelde de werkgelegenheidsfunctie in Harderwijk, Hattem, Oldebroek en Heerde zich ongeveer conform de nationale trend. In de overige gemeenten was sprake van een toename, hoewel het 'groeipad' verschilde tussen de gemeenten<sup>2</sup>. Zeewolde en Ermelo kenden eerst een sterkere groei dan de nationale trend, maar de laatste jaren een achterblijvende ontwikkeling, Putten en Nunspeet (zelfs ondanks het sluiten van de Winkelmarkazerne) kenden een gestaag sterkere groei van de werkgelegenheidsfunctie dan de nationale trend. Elburg lijkt de groei te danken te hebben aan de Tonnetkazerne (groei in 2002), maar sindsdien is het aantal arbeidsplaatsen daar gestaag teruggelopen. Wanneer de Tonnetkazerne in de gehele periode niet zou worden meegeteld, zou ook voor Elburg een gestage bovengemiddelde ontwikkeling resulteren.

<sup>1</sup> Het aantal arbeidsplaatsen in 2020 is geschat door Bureau Louter, op basis van de nationale ontwikkeling van het aantal arbeidsplaatsen in 2020 en een 'vertaling' daarvan naar de werkgelegenheid per gemeente met behulp van het door Bureau Louter in eigen beheer ontwikkelde AREA-model.

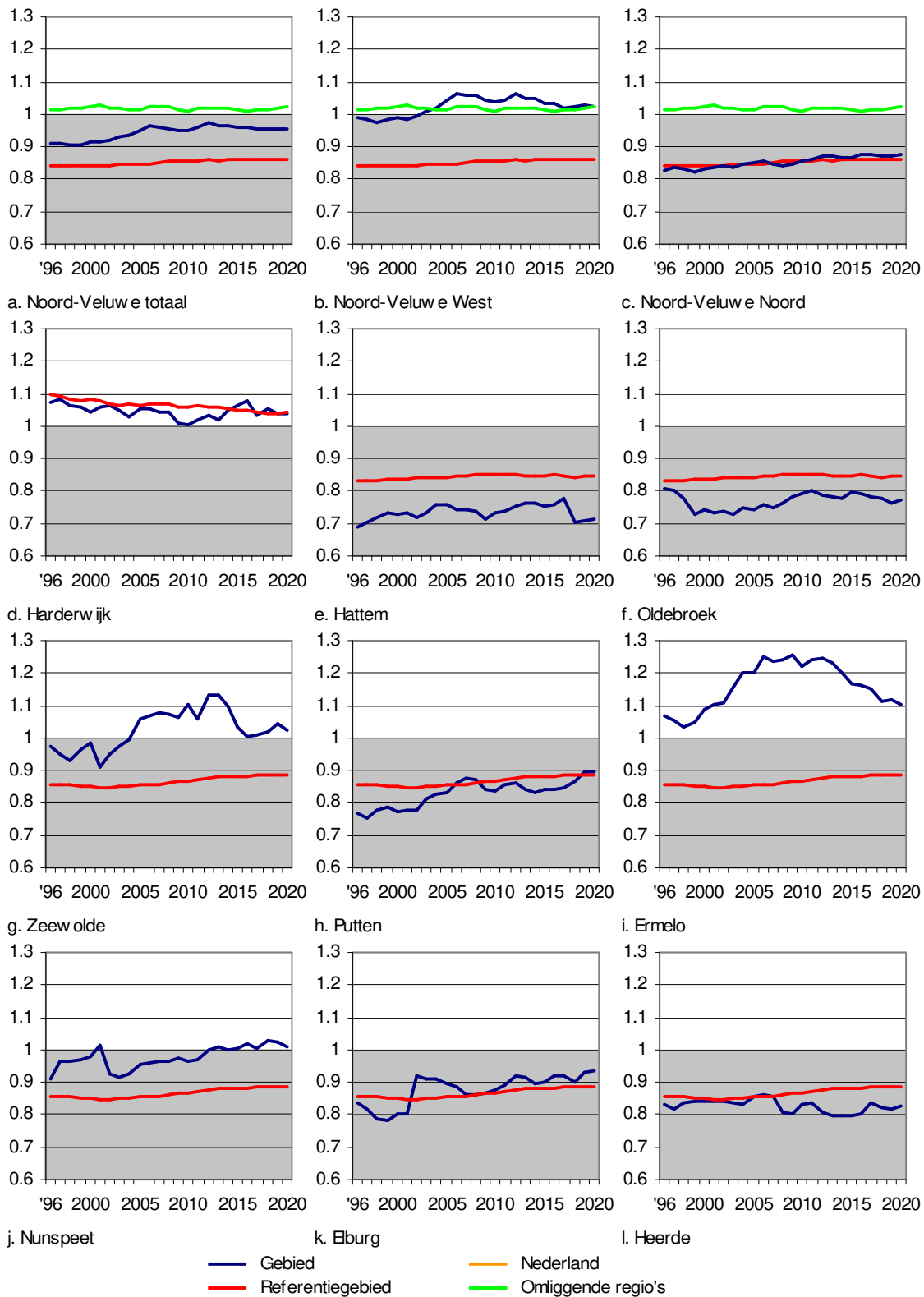
<sup>2</sup> De 'schokken' in Nunspeet en Elburg in 2002 worden veroorzaakt door verschuivingen tussen kazernes (sluiten van de Winkelmarkazerne, uitbreiding van de Tonnetkazerne).

Figuur 4a Werkgelegenheidsfunctie (arbeidsplaatsen per 1.000 inwoners 18-66 jaar)





Figuur 4b Werkgelegenheidsfunctie, index Nederland = 1



### *Economische prestaties*

Al vele jaren voert Bureau Louter het onderzoek 'Economische toplocaties' uit. Daarin worden gemeenten en regio's vergeleken naar hun economische prestaties. Voor de negen gemeenten, voor de Noord-Veluwe als geheel en voor Noord-Veluwe West en Noord-Veluwe Noord zijn de economische prestaties bepaald. Die economische prestaties worden gemeten voor:

- de totale economie, met een onderscheid tussen de volledige bedrijvigheid en het MKB
- voor een drietal brede economische sectoren (materiaalgeoriënteerde, informatiegeoriënteerde en personengeoriënteerde activiteiten), ook hier voor de totale bedrijvigheid en voor het MKB.

De indeling in materiaalgeoriënteerde, informatiegeoriënteerde en personengeoriënteerde activiteiten is in 1994 ontwikkeld door Peter Louter (destijds werkzaam bij de Erasmus Universiteit en bij TNO), als tegenhanger van de klassieke indeling in landbouw, industrie en diensten:

- materiaalgeoriënteerde activiteiten houden zich bezig met de productie en distributie van materiële activiteiten, zoals landbouw, industrie, bouwnijverheid, groothandel en transport. Dit type bedrijvigheid is (met uitzondering van landbouw) vaak te vinden op bedrijventerreinen;
- informatiegeoriënteerde activiteiten houden zich bezig met het verkrijgen, verwerken en verstrekken van informatie, zoals kennisdiensten, financiële diensten en openbaar bestuur. Dit type bedrijvigheid is vaak te vinden in kantoren;
- personengeoriënteerde activiteiten leveren diensten aan consumenten, zoals detailhandel, vrijetijdsactiviteiten, onderwijs en zorg. Zij zijn vaak gevestigd in specifieke dienstencentra (bijvoorbeeld winkelcentra) of verspreid in de woonbebouwing.

In bijlage II is toegelicht hoe de economische prestaties zijn berekend, zowel voor de totale bedrijvigheid als voor het MKB.

In totaal zijn er dus per gebied acht typen economische prestaties onderscheiden. In figuur 5 zijn de economische prestaties per gemeente op de kaart gezet. In tabel 1a staan de posities in de ranglijst van 350 gemeenten<sup>3</sup> en 47 regio's, in tabel 1b staan de posities in de ranglijst van 'soortgenoten' (de 25 landelijke regio's op regionaal niveau - en 26 bij een onderscheid tussen Noord-Veluwe West en Noord-Veluwe Noord) en op gemeentelijk niveau de 33 regionale kernen voor Harderwijk, de 161 suburbane gemeenten voor Hattem en Oldebroek en de 128 landelijke gemeenten voor de overige zes gemeenten.

In figuur 5 markeert het nationaal gemiddelde de overgang van blauwe naar rode gebieden. Uit figuur 5a blijkt dat voor de totale bedrijvigheid slechts het meest oostelijke deel (de H2O-gemeenten) benedengemiddeld scoren. Tot en met Elburg maakt de Noord-Veluwe deel uit van een uitgestrekt gebied met uitsluitend gemeenten met bovengemiddelde economische prestaties: een brede strook van Utrecht tot Deventer, langs assen als de A1 en de A28. Tussen brede economische sectoren bestaan enige verschillen: Harderwijk en Nunspeet presteren bovengemiddeld voor alle drie brede sectoren, Heerde voor geen enkele. Zeewolde en Putten scoren beide slechts benedengemiddeld voor personengeoriënteerde activiteiten, terwijl Ermelo daar juist in zeer sterke mate in is gespecialiseerd. Daarnaast scoort Elburg slechts bovengemiddeld op personengeoriënteerde activiteiten, Oldebroek op materiaalgeoriënteerde activiteiten en Hattem op informatiegeoriënteerde activiteiten.

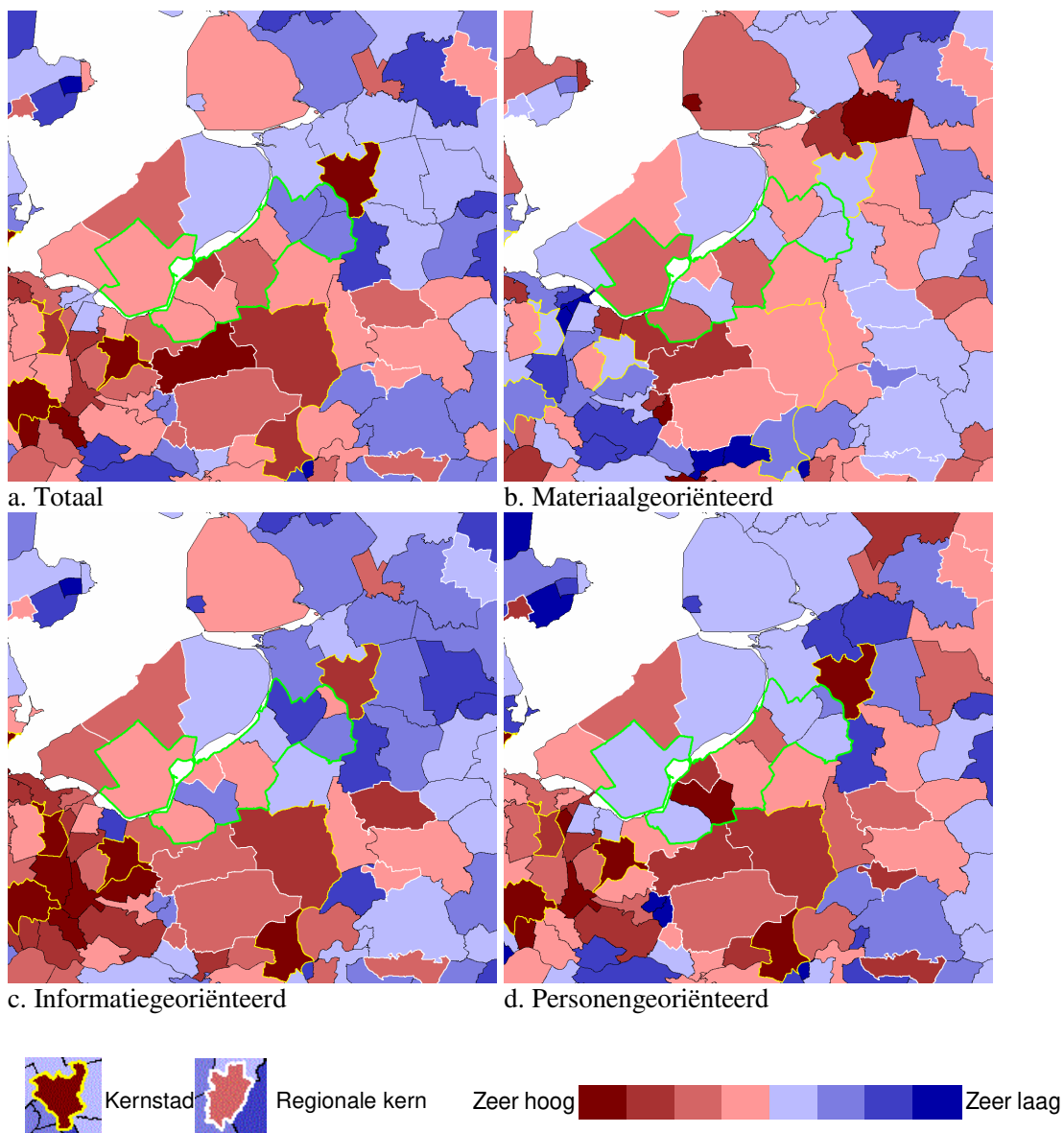
In tabel 1 staan de exacte posities, met markeringen voor hoge posities (geel) en zeer hoge posities (groen). Naast de gemeentelijke prestaties staan daarin ook de regionale prestaties. Opvallend is vooral de tweede plaats van Noord-Veluwe West voor de totale bedrijvigheid binnen de lijst van 26

---

<sup>3</sup> Totaal zijn er 355 gemeenten volgens de gemeentelijke indeling in 2020. De vier Friese Waddeneilanden zijn echter in de analyse van Bureau Louter samengevoegd, de zeer kleine gemeente Rozendaal is samengevoegd met Rheden en Ouder-Amstel is bij Amsterdam gevoegd omdat met name Duivendrecht (waar het overgrote deel van de bedrijvigheid in de gemeente Ouder-Amstel is geconcentreerd) één geheel vormt met Amsterdam.

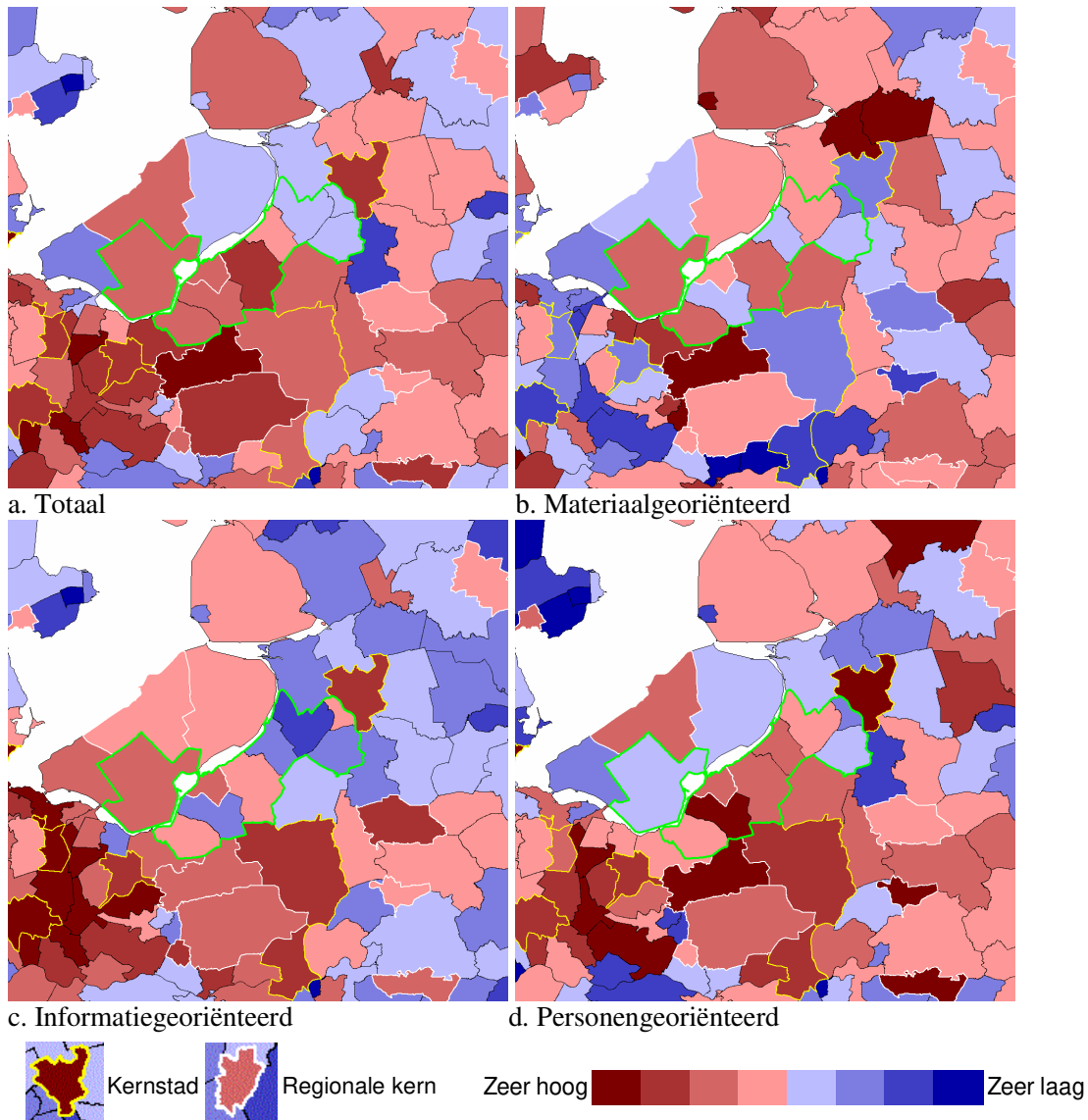
landelijke/suburbane regio's, net achter nummer één Gorinchem en omgeving. Dat is vooral te danken aan de eerste plaats voor personegeoriënteerde activiteiten (en een achtste plaats op de ranglijst van alle regio's). Vooral dankzij Noord-Veluwe West neemt Noord-Veluwe als geheel de derde plaats in voor personegeoriënteerde activiteiten op de ranglijst van landelijke/suburbane gebieden. Twee maal nemen gemeenten uit Noord-Veluwe een positie in de top-100 in op de gemeentelijke ranglijst voor de totale bedrijvigheid, namelijk 45 (Harderwijk) en 91 (Nunspeet). Wordt echter vergeleken met 'soortgenoten' dan blijkt dat de gemeenten in Noord-Veluwe vaak relatief hoog scoren. Van 33 regionale kernen neemt Harderwijk positie 9 in en op de ranglijst van 128 landelijke gemeenten bereiken maar liefst vijf van de zes landelijke gemeenten in Noord-Veluwe een positie bij de eerste 35. Heerde en de twee suburbane gemeenten (Hattem en Oldebroek) blijven wat achter.

Figuur 5a Economische prestaties, totale bedrijvigheid, 2019



Toelichting: Hogere scores naarmate de kleur donkerder rood is, lagere scores naarmate de kleur donkerder blauw is.

Figuur 5b Economische prestaties MKB, 2019



Toelichting: Hogere scores naarmate de kleur donkerder rood is, lagere scores naarmate de kleur donkerder blauw is.

Ook voor het midden- en kleinbedrijf (MKB; hier afgebakend als alle vestigingen met minder dan vijftig arbeidsplaatsen) scoren slechts de drie meest oostelijk gelegen gemeenten benedengemiddeld. Putten, Harderwijk en Nunspeet scoren elk voor alle drie brede economische sectoren bovengemiddeld en opnieuw is Heerde de enige gemeente die drie maal benedengemiddeld presteert. Ermelo specialiseert zich weer vooral in personegeoriënteerde activiteiten en Hattem in informatiegeoriënteerde activiteiten. Uit de posities op de ranglijsten (zie tabel 1) blijkt dat de Noord-Veluwe voor het MKB duidelijk beter scoort dan voor de totale bedrijvigheid: positie 8 voor het MKB ten opzichte van positie 25 voor de totale bedrijvigheid. Vooral Noord-Veluwe West presteert uitstekend: de vijfde plaats op de ranglijst van 48 regio's, maar ook Noord-Veluwe Noord presteert beter wat betreft het MKB dan wat betreft de totale bedrijvigheid. De hoge posities zijn vooral te danken aan personegeoriënteerde activiteiten: daarvoor nemen West en Noord de tweede en vijfde plaats in en onder soortgenoten (de landelijke en suburbane gemeenten) zelfs de eerste twee plaatsen.

Tabel 1 Economische prestaties 2019, positie in ranglijst alle gemeenten en regio's

	Totale bedrijvigheid				Midden- en kleinbedrijf			
	Tot.	Mat.	Inf.	Pers.	Tot.	Mat.	Inf.	Pers.
Noord-Veluwe totaal (47)	25	22	32	19	8	27	26	2
Noord-Veluwe West (48)	11	17	31	8	5	24	20	2
Noord-Veluwe Noord (48)	42	29	41	34	26	32	43	5
Harderwijk (350)	45	129	102	45	61	178	102	65
Ermelo (350)	109	237	240	6	106	243	257	4
Putten (350)	154	97	149	211	73	86	121	138
Zeewolde (350)	131	56	157	207	83	89	96	198
Hatterij (350)	249	245	145	282	246	273	146	257
Oldebroek (350)	290	161	305	237	244	141	321	158
Heerde (350)	247	187	293	195	231	222	285	179
Elburg (350)	160	220	212	82	180	202	275	60
Nunspeet (350)	91	94	118	111	41	112	138	59

a. Positie in ranglijst alle gemeenten en regio's

	Totale bedrijvigheid				Midden- en kleinbedrijf			
	Tot.	Mat.	Inf.	Pers.	Tot.	Mat.	Inf.	Pers.
Noord-Veluwe totaal (25)	7	14	12	3	5	20	10	1
Noord-Veluwe West (26)	2	11	11	1	3	18	6	1
Noord-Veluwe Noord (26)	22	19	20	13	17	23	23	2
Harderwijk (33)	9	20	16	9	12	21	15	13
Ermelo (128)	17	102	64	1	30	114	74	2
Putten (128)	34	43	25	60	17	44	20	36
Zeewolde (128)	24	27	28	58	21	45	13	62
Hatterij (161)	109	97	73	131	99	110	69	108
Oldebroek (161)	129	66	146	106	98	53	150	59
Heerde (128)	78	76	93	53	82	103	90	55
Elburg (128)	35	93	51	12	53	91	85	15
Nunspeet (128)	11	42	14	19	8	56	25	14

b. Positie in ranglijst relevante gemeenten en regio's

Toelichting: In tabel 1a zijn er 47 regio's en 350 gemeenten, in tabel 1b wordt vergeleken met de relevante gemeenten en regio's ('soortgenoten'). Achter de gemeente- en gebiedsnamen staat het totaal aantal relevante regio's/gemeenten.

	Zeer hoge positie op ranglijst
	Hoge positie op ranglijst
	Totale bedrijvigheid
	Brede economische sectoren

Vier van de negen gemeenten staan in de nationale top-100 wat betreft de economische prestaties van het MKB met Nunspeet als hoogst scorende gemeente (plaats 41). Ermelo neemt maar liefst plaats 4 in op de gemeentelijke ranglijst voor personengeoriënteerde activiteiten, terwijl Harderwijk, Elburg en Nunspeet daarvoor rond positie zestig scoren. Op de andere twee brede economische sectoren scoort vooral Zeewolde en in iets mindere mate Putten hoog.

Vergeleken met 'soortgenoten' (zie tabel 1b) neemt Noord-Veluwe West de derde plaats in voor de totale bedrijvigheid. Nunspeet neemt plaats 8 in van 128 landelijke gemeenten en ook de drie landelijke gemeenten in Noord-Veluwe West staan alle in de top-30. Ermelo, Elburg en Nunspeet staan alle in de top van de ranglijst van soortgenoten voor personengeoriënteerde activiteiten en Zeewolde presteert bij een vergelijking met soortgenoten hoog op het MKB in informatiegeoriënteerde activiteiten. Duidelijk is dat de gemeenten in Noord-Veluwe West sterkere economische prestaties leveren wat betreft het MKB dan Noord-Veluwe Noord, overigens met uitzondering van Nunspeet, dat op economisch gebied duidelijk beter presteert dan de andere gemeenten in Noord-Veluwe Noord.

### ***Economische specialisaties***

Naast de drie brede typen economische activiteiten zijn economische specialisaties bepaald op een fijnmaziger niveau van twaalf economische sectoren. Deze indeling vormt de basis van het jaarlijks onderzoek naar economische prestaties dat Bureau Louter uitvoert in opdracht van Elsevier Weekblad. Daarbij is ook hier onderscheid gemaakt tussen de totale bedrijvigheid en het MKB. De economische specialisaties worden gemeten als het aantal arbeidsplaatsen per duizend inwoners van 18-66 jaar. Tevens is per gemeente bepaald voor welke sectoren (met een onderscheid naar tien sectoren) hoge posities worden ingenomen wat betreft het aantal startende bedrijven per duizend inwoners van 18-66 jaar.

Op gemeentelijk niveau is vastgesteld voor welke economische activiteiten de gemeenten een positie in de nationale top-100 van economische activiteiten bezetten. Op soortgelijke manier is bepaald of de regio Noord-Veluwe, de regio Noord-Veluwe West en de regio Noord-Veluwe Noord top-15 posities innemen in de ranglijst van 47 regio's van Bureau Louter.

In tabel 2 staan de posities voor de relatieve vertegenwoordiging van de totale bedrijvigheid, zowel ten opzichte van alle gemeenten en regio's als ten opzichte van de 'relevante' gemeenten en regio's. In tabel 3 staan soortgelijke resultaten voor het MKB en in tabel 4 voor de startende bedrijven. Door middel van markerings met kleuren is een koppeling gemaakt tussen de twaalf sectoren (en de tien sectoren bij starters) en de drie brede economische sectoren uit tabel 1. Op die manier wordt ook zichtbaar aan welke specifieke typen economische activiteiten de hoge scores voor materiaalgeoriënteerde, informatiegeoriënteerde en personengeoriënteerde activiteiten zijn te danken.

Gemeten naar het aantal arbeidsplaatsen per duizend inwoners van 18-66 jaar neemt Noord-Veluwe plaats 26 in van 47 regio's. Onder de 25 'soortgenoten' is dat plaats 10 (zie tabel 2b). Het verschil tussen Noord-Veluwe West (plaats 11 op de totale ranglijst, plaats 2 onder soortgenoten) en Noord-Veluwe Noord (plaats 42 op de totale ranglijst en plaats 21 onder soortgenoten) is groot. Noord-Veluwe Noord scoort zeer hoog op bouwnijverheid (plaats 2) en in wat mindere mate op detailhandel en openbaar bestuur (met name dankzij kazernes, die hier ook onder vallen), maar neemt ook zes maal posities in bij de laatste acht. Noord-Veluwe West scoort vooral uitstekend voor personengeoriënteerde activiteiten (vijfde plaatsen voor zorg, detailhandel en vrijetijdsactiviteiten - waaronder recreatie en toerisme). Ook op sommige materiaalgeoriënteerde activiteiten, zoals bouwnijverheid en distributie (groothandel en transport) scoort Noord-Veluwe West goed.

Van de negen gemeenten staan er vier in de gemeentelijke top-100, met Ermelo als hoogste. Zeker vergeleken met hun soortgenoten presteren sommige gemeenten goed, zoals Ermelo, Zeewolde en Nunspeet met posities 12, 21 en 23 onder de 128 landelijke gemeenten. Zes maal realiseren gemeenten een top-30 positie voor een economische sector in de totale gemeentelijke ranglijst (zie tabel 2a). Hoog tot zeer hoog scoren Nunspeet (detailhandel), Elburg (bouwnijverheid en openbaar bestuur), Ermelo (de eerste plaats voor zorg) en Zeewolde (transport en vrijetijdsactiviteiten).

Tabel 2 Economische specialisaties Noord-Veluwe, totale bedrijvigheid 2019

Referentiegebieden	47	48	48	350	350	350	350	350	350	350	350	350
	NV	NVN	NVW	Hat	Old	Nun	Elb	Hee	Har	Erm	Zee	Put
<b>Economische sector</b>												
Landbouw	26	31	23								46	
Industrie	16	16	19					46			76	
Bouwnijverheid	3	2	9	40	48	63	10		70			51
Transport	28	46	13							50	21	
Groothandel	27	41	16						91		51	
Kennisdiensten	30	43	27						98		82	
Financiële diensten	40	45	38						98			
Openbaar bestuur	23	12	42		32		13			54		
Onderwijs	31	45	23				94		43	49		
Zorg	17	44	5						35	1		
Detailhandel	9	11	5			11			53	83		60
Vrijtijdsactiviteiten	12	35	5			32				33	26	
<b>Totaal</b>	<b>26</b>	<b>42</b>	<b>11</b>	<b>286</b>	<b>249</b>	<b>91</b>	<b>145</b>	<b>218</b>	<b>81</b>	<b>59</b>	<b>77</b>	<b>167</b>

a. Positie in ranglijst alle gemeenten en regio's

Referentiegebieden	25	26	26	161	161	128	128	128	33	128	128	128
	NV	NVN	NVW	Hat	Old	Nun	Elb	Hee	Har	Erm	Zee	Put
<b>Economische sector</b>												
Landbouw	19	23	19								31	
Industrie	12	12	14		33	26		18			32	
Bouwnijverheid	3	2	8	15	20	32	4		8			27
Transport	17	25	5							19	8	50
Groothandel	13	23	9			38					18	33
Kennisdiensten	11	23	9			20					9	25
Financiële diensten	19	23	17			45		27				49
Openbaar bestuur	7	3	20		10	23	5			8		
Onderwijs	12	23	4				20	35		6	47	
Zorg	4	33	2			43	35	33	9	1		
Detailhandel	4	5	3			3		44		26		17
Vrijtijdsactiviteiten	5	18	2			13			7	14	11	44
<b>Totaal</b>	<b>10</b>	<b>21</b>	<b>2</b>	<b>111</b>	<b>94</b>	<b>23</b>	<b>47</b>	<b>79</b>	<b>17</b>	<b>12</b>	<b>21</b>	<b>58</b>

b. Positie in ranglijst relevante gemeenten en regio's

Toelichting: NV is Noord-Veluwe, NVW is Noord-Veluwe West, NVN Noord-Veluwe Noord, terwijl per gemeente de eerste drie letters van de naam zijn weergegeven. In tabel 2a zijn er 47 of 48 regio's en 350 gemeenten waarmee wordt vergeleken. In tabel 2b wordt vergeleken met de relevante gemeenten en regio's ('soortgenoten'). Er zijn dan 25 of 26 regio's waarmee wordt vergeleken, 33 regionale kernen (voor Harderwijk), 161 suburbane gemeenten (voor Hattem en Oldebroek) en 128 landelijke gemeenten (voor de overige gemeenten).

	Noord-Veluwe totaal
	Noord-Veluwe West
	Noord-Veluwe Noord
	Materiaalgeoriënteerde activiteiten
	Informatiegeoriënteerde activiteiten
	Personengeoriënteerde activiteiten
	Zeer hoge positie op ranglijst
	Hoge positie op ranglijst

Drie gemeenten realiseren voor zes of zeven sectoren een top-100 positie, namelijk Harderwijk, Ermelo en Zeewolde (alle in Noord-Veluwe West), de andere zes gemeenten komen niet verder dan hoogstens drie top-100 noteringen, waarbij Elburg echter wel twee maal zeer hoog scoort. Hattem (bouwnijverheid) en Heerde (industrie) staan slechts één maal in de top-100. Bij een vergelijking met soortgenoten (zie tabel 2b) valt op dat Ermelo voor drie van de vier typen personengeoriënteerde activiteiten (zorg, onderwijs en vrijetijdsactiviteiten) zeer hoog scoort en ook voor openbaar bestuur in de top-10 staat (de Generaal Spookkazerne).

Noord-Veluwe West neemt van 48 regio's plaats 8 in wat betreft het aantal arbeidsplaatsen in vestigingen met minder dan vijftig arbeidsplaatsen per duizend inwoners (het MKB; zie tabel 3). Noord-Veluwe Noord scoort duidelijk lager op deze ranglijst, maar wel hoger dan op de ranglijst voor de totale bedrijvigheid. Voor Noord-Veluwe West resulteren top-10 noteringen voor alle vier typen personengeoriënteerde activiteiten en voor groothandel. Ook Noord-Veluwe Noord scoort overigens vrij hoog op personengeoriënteerde activiteiten en daarnaast op bouwnijverheid (plaats 4).

Drie gemeenten staan in de gemeentelijke top-100 (Zeewolde, Putten en Nunspeet), waarbij vooral Nunspeet zeer veel MKB-bedrijvigheid in personengeoriënteerde activiteiten levert. Daarnaast in het MKB nog sterk vertegenwoordigd bij openbaar bestuur in Hattem, onderwijs in Harderwijk, detailhandel in Ermelo, groothandel in Zeewolde en bouwnijverheid in Putten. Evenals bij de totale bedrijvigheid zijn er drie gemeenten met minstens zes sectoren in de top-100 (ditmaal Putten, Nunspeet en Zeewolde), terwijl de andere zes gemeenten tot hoogstens drie top-100 noteringen komen. Bij een vergelijking met soortgenoten (zie tabel 3b) resulteren drie top-10 noteringen voor Nunspeet (zorg, detailhandel en vrijetijdsactiviteiten), zeer hoge posities voor kennisdiensten en groothandel in Zeewolde (beide in de top-5), plaats 9 voor industrie in Putten, plaats 9 voor bouwnijverheid in Oldebroek en plaats 8 voor openbaar bestuur in Hattem. Zeer opmerkelijk is dat alle negen gemeenten uit Noord-Veluwe in de top-50 van de 128 landelijke gemeenten staan voor MKB-activiteiten in de zorg. Voor onderwijs resulteert acht maal een plaats in de top-50 en voor detailhandel en vrijetijdsactiviteiten beide zes maal. Van de overige activiteiten noteert openbaar bestuur nog vijf maal een top-50 positie, maar komen zes van de zeven overige sectoren niet boven de twee top-50 noteringen uit. Ook dit bevestigt weer dat Noord-Veluwe vooral sterk is in een breed palet aan personengeoriënteerde activiteiten, niet alleen in grote bedrijven, maar zeker ook in het MKB.

Tenslotte staat in tabel 4 een overzicht van het aantal starters per duizend inwoners van 18-66 jaar. Daarbij is een onderscheid gemaakt naar tien economische sectoren.

Op de regionale ranglijst neemt Noord-Veluwe West een middenpositie in terwijl Noord-Veluwe Noord zich in de staart van de ranglijst bevindt. Voor beide deelregio's resulteren de hoogste posities voor de landbouw, overigens een sector met relatief weinig startende bedrijven. Ten opzichte van soortgenoten (de landelijke en suburbane regio's) neemt Noord-Veluwe West plaats 9 in (zie tabel 4b). Zeer hoge posities op de ranglijst realiseert Noord-Veluwe West voor landbouw en persoonlijke diensten, terwijl ook voor distributie, ICT en horeca posities in de top-7 worden gerealiseerd. Noord-Veluwe Noord bereikt slechts voor één sector de top-10 (voor landbouw) en staat voor sectoren als distributie, horeca, detailhandel en persoonlijke diensten (vooral personengeoriënteerde activiteiten dus) zeer laag op de ranglijst.

Geen enkele gemeente bereikt de top-100 wat betreft het aantal starters. De hoogste posities worden nog ingenomen door Zeewolde (103) en Hattem (120). Bij een onderscheid naar economische sectoren resulteren zeer hoge posities op de ranglijst slechts voor ICT in Hattem en detailhandel in Zeewolde. Voor landbouw wordt door de meeste gemeenten een hoge positie bereikt (zes maal in de top-100). Verder resulteert slechts voor drie sectoren meerdere keren een top-100 notering, namelijk voor distributie en persoonlijke diensten (beide twee maal) en detailhandel (drie maal). Opvallend is dat voor bouwnijverheid door geen enkele gemeente de top-100 wordt bereikt wat betreft het aantal starters (terwijl met name voor Noord-Veluwe Noord een zeer hoge score voor het MKB resulteert). Dat geldt ook voor horeca.



Tabel 3 Economische specialisaties Noord-Veluwe, midden- en kleinbedrijf 2019

Referentiegebieden	47	48	48	350	350	350	350	350	350	350	350	350
	NV	NVN	NVW	Hat	Old	Nun	Elb	Hee	Har	Erm	Zee	Put
<b>Economische sector</b>												
Landbouw	26	30	23								44	
Industrie	24	29	18									
Bouwnijverheid	10	4	17		31	65	85					11
Transport	35	39	32									
Groothandel	27	44	10								15	
Kennisdiensten	30	44	18								40	
Financiële diensten	37	47	20									
Openbaar bestuur	17	26	15	23		67					62	74
Onderwijs	7	13	6		79	89	46	54	28		57	
Zorg	8	6	10	40		21		39	64	60		93
Detailhandel	5	17	3			26			72	30	81	44
Vrijtijdsactiviteiten	11	14	7	67		18				54		61
<b>Totaal</b>	<b>23</b>	<b>30</b>	<b>8</b>	<b>289</b>	<b>227</b>	<b>71</b>	<b>236</b>	<b>264</b>	<b>141</b>	<b>191</b>	<b>42</b>	<b>55</b>

a. Positie in ranglijst alle gemeenten en regio's

Referentiegebieden	25	26	26	161	161	128	128	128	33	128	128	128
	NV	NVN	NVW	Hat	Old	Nun	Elb	Hee	Har	Erm	Zee	Put
<b>Economische sector</b>												
Landbouw	20	23	19								30	
Industrie	17	21	15						15			9
Bouwnijverheid	9	4	16		9	45						
Transport	22	23	21						13			
Groothandel	17	26	7								5	
Kennisdiensten	12	25	5			45					4	19
Financiële diensten	22	26	11								49	26
Openbaar bestuur	7	12	5	8		16				30	14	21
Onderwijs	5	9	4		28	27	15	18	8	42	19	35
Zorg	4	4	6	12	50	7	33	15	14	21	41	30
Detailhandel	5	14	3		41	10		39		12	30	17
Vrijtijdsactiviteiten	7	8	5	27		9			12	24	46	28
<b>Totaal</b>	<b>17</b>	<b>22</b>	<b>8</b>	<b>118</b>	<b>81</b>	<b>37</b>	<b>104</b>	<b>112</b>	<b>17</b>	<b>92</b>	<b>19</b>	<b>29</b>

b. Positie in ranglijst relevante gemeenten en regio's

Toelichting: NV is Noord-Veluwe, NVW is Noord-Veluwe West, NVN Noord-Veluwe Noord, terwijl per gemeente de eerste drie letters van de naam zijn weergegeven. In tabel 3a zijn er 47 of 48 regio's en 350 gemeenten waarmee wordt vergeleken. In tabel 3b wordt vergeleken met de relevante gemeenten en regio's ('soortgenoten'). Er zijn dan 25 of 26 regio's waarmee wordt vergeleken, 33 regionale kernen (voor Harderwijk), 161 suburbane gemeenten (voor Hattem en Oldebroek) en 128 landelijke gemeenten (voor de overige gemeenten).

	Noord-Veluwe totaal
	Noord-Veluwe West
	Noord-Veluwe Noord
	Materiaalgeoriënteerde activiteiten
	Informatiegeoriënteerde activiteiten
	Personengeoriënteerde activiteiten
	Zeer hoge positie op ranglijst
	Hoge positie op ranglijst

Tabel 4 Economische specialisaties Noord-Veluwe, startende bedrijven 2019

Referentiegebieden	47	48	48	350	350	350	350	350	350	350	350	350
	NV	NVW	NVN	Hat	Old	Nun	Elb	Hee	Har	Erm	Zee	Put
<b>Economische sector</b>												
Landbouw	8	7	10		37	49	47			71	56	53
Industrie	30	17	42	52								
Bouwnijverheid	24	28	19									
Distributie	32	46	18						65			72
ICT	29	35	21	7								
Zakelijke diensten	30	31	30	63								
Horeca	43	48	24									
Detailhandel	40	45	27	75		59					21	
Persoonlijke diensten	28	46	25							57	54	
Facilitaire diensten	26	33	23						76			
<b>Totaal</b>	<b>32</b>	<b>43</b>	<b>23</b>	<b>120</b>	<b>308</b>	<b>245</b>	<b>275</b>	<b>343</b>	<b>149</b>	<b>170</b>	<b>103</b>	<b>192</b>

a. Positie in ranglijst alle gemeenten en regio's

Referentiegebieden	25	26	26	161	161	128	128	128	33	128	128	128
	NV	NVN	NVW	Hat	Old	Nun	Elb	Hee	Har	Erm	Zee	Put
<b>Economische sector</b>												
Landbouw	6	5	3		12	31	30		15	47	36	34
Industrie	18	12	25	16								
Bouwnijverheid	15	18	13								36	40
Distributie	17	25	7						5		46	19
ICT	11	16	6	4					13	14	25	47
Zakelijke diensten	12	13	12	45		24	22			41		17
Horeca	21	26	6						11	21	27	
Detailhandel	21	24	11	33		14					3	
Persoonlijke diensten	11	24	3						10	9	6	
Facilitaire diensten	12	16	11			40		48	8		43	
<b>Totaal</b>	<b>16</b>	<b>22</b>	<b>9</b>	<b>74</b>	<b>144</b>	<b>71</b>	<b>91</b>	<b>127</b>	<b>19</b>	<b>36</b>	<b>8</b>	<b>47</b>

b. Positie in ranglijst relevante gemeenten en regio's

Toelichting: NV is Noord-Veluwe, NVW is Noord-Veluwe West, NVN Noord-Veluwe Noord, terwijl per gemeente de eerste drie letters van de naam zijn weergegeven. In tabel 3a zijn er 47 of 48 regio's en 350 gemeenten waarmee wordt vergeleken. In tabel 4b wordt vergeleken met de relevante gemeenten en regio's ('soortgenoten'). Er zijn dan 25 of 26 regio's waarmee wordt vergeleken, 33 regionale kernen (voor Harderwijk), 161 suburbane gemeenten (voor Hattem en Oldebroek) en 128 landelijke gemeenten (voor de overige gemeenten).

	Noord-Veluwe totaal
	Noord-Veluwe West
	Noord-Veluwe Noord
	Materiaalgeoriënteerde activiteiten
	Informatiegeoriënteerde activiteiten
	Personengeoriënteerde activiteiten
	Zeer hoge positie op ranglijst
	Hoge positie op ranglijst

Opgemerkt moet worden dat het aantal starters per duizend inwoners van 18-66 jaar in het algemeen laag is in landelijke gemeenten (waar zes van de negen gemeenten uit de Noord-Veluwe onder vallen). Vergeleken met soortgenoten worden daarom meer hoge posities op de ranglijst bereikt (zie tabel 4b). Dat geldt met name voor de drie landelijke gemeenten uit Noord-Veluwe West, waarbij Zeewolde zelfs op

plaats 8 van 128 landelijke gemeenten staat. Ook dan bereikt van de gemeenten uit Noord-Veluwe Noord overigens slechts Hattem de bovenste helft van de ranglijst met de relevante referentiegemeenten. Hattem en Nunspeet scoren nog wel voor vier van de tien sectoren vrij hoog (een plaats in de top-50). Voor de landelijke gemeenten uit Noord-Veluwe West geldt dat vijf maal (Putten en Ermelo) of acht maal (Zeewolde). Van zeer hoge posities op de ranglijst (in de top-10) is sprake voor ICT in Hattem, distributie in Harderwijk, persoonlijke diensten in Ermelo en detailhandel en persoonlijke diensten in Zeewolde.

### 3 Relaties tussen de Noord-Veluwe en de omgeving

Om de relaties binnen de Noord-Veluwe en tussen de Noord-Veluwe en omliggende regio's (zie figuur 1) te bepalen, is een drietal typen relaties onderscheiden. Zij bieden inzicht in de intensiteit van de relaties en de richting van de relaties (inkomende versus uitgaande relaties). In een reeks van 36 figuren zijn de relatiepatronen weergegeven. Deze staan in bijlage III. Er zijn twee typen indicatoren:

- aandelen: de aandelen van een gebied in de stromen naar en vanuit de gemeente/regio in de Noord-Veluwe die wordt onderzocht;
- relatieve intensiteit: de stromen per inwoner van een gebied naar en vanuit de gemeente/regio in de Noord-Veluwe die wordt onderzocht.

Er zijn drie typen relatiepatronen, waarbij gebruik is gemaakt van de bij Bureau Louter beschikbare (en uitvoerig bewerkte) gegevens, die alle tot op gemeentelijk niveau gemeten zijn (en van daaruit kunnen worden opgebouwd naar regionale totalen), namelijk:

- pendelrelaties: het gemiddelde voor de zes meest recent beschikbare jaren (2015/2020);
- migratiestromen: het gemiddelde voor de tien meest recent beschikbare jaren (2010/2019);
- voorzieningstromen (de som voor winkelen, vrijetijdsactiviteiten, onderwijs en zorg) voor de tien meest recent beschikbare jaren (2008/2017)<sup>4</sup>.

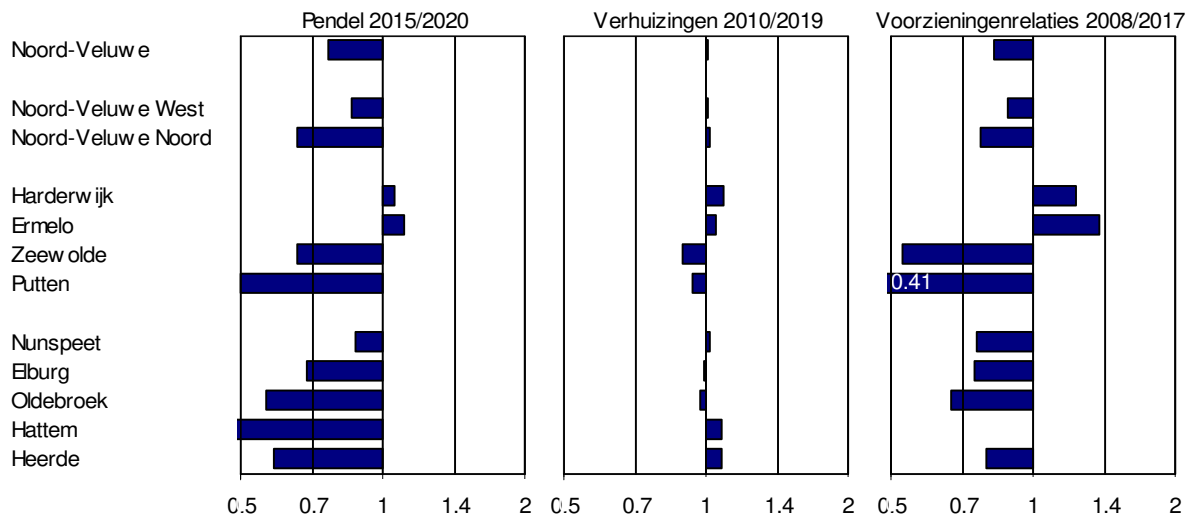
Voor elke van de negen gemeenten in de Noord-Veluwe, voor de Noord-Veluwe West, voor de Noord-Veluwe Noord en voor de Noord-Veluwe als geheel zijn figuren gemaakt per type relaties. Hieruit wordt duidelijk met welke regio's de meest intensieve relatiepatronen bestaan, zowel in absolute zin (omvang van de stromen) als in relatieve zin (na correctie voor het aantal inwoners van de regio waarvoor de relaties worden gemeten).

Eerst is in figuur 6 de verhouding weergegeven van alle (intergemeentelijke) inkomende en uitgaande stromen. De resultaten zijn zodanig getransformeerd dat de lengte van het staafje gelijk is voor de situatie waarbij er twee maal meer inkomende stromen zijn dan uitgaande stromen (een naar rechts wijzend staafje: een score van 2) en de situatie waarbij er twee maal zo veel uitgaande stromen zijn dan inkomende (een naar links wijzend staafje: een score van 0.5). Slechts twee maal resulteert een score die buiten de range van 0.5 tot 2.0 valt, namelijk voor pendelrelaties in Hattem (met veel uitgaande stromen naar Zwolle: een score van 0.49) en voorzieningenrelaties voor Putten (een score van 0.41: duidelijk meer uitgaande intergemeentelijke stromen dan inkomende intergemeentelijke stromen). Opgemerkt moet worden dat een aanzienlijk deel van de stromen binnen de eigen gemeente blijft. Voor pendelrelaties is dat ongeveer de helft (met aanzienlijke verschillen tussen gemeenten en naar opleidingsniveau: intergemeentelijke woon-werk stromen nemen toe naarmate het opleidingsniveau hoger is), voor verhuizingen ongeveer 60% en voor voorzieningenrelaties het overgrote deel (soms wel 90%).

---

<sup>4</sup> De gegevens voor de voorzieningstromen zijn ontleend aan de CBS-statistiek Onderzoek Verplaatsingen in Nederland (OVIN), waarin voor ongeveer 40 duizend personen per jaar alle dagelijkse verplaatsingen, met herkomst, bestemming en motief (bijvoorbeeld 'werk' of 'winkelen') zijn gemeten. Het gaat dus om een steekproefonderzoek. Naarmate gebieden waarvoor de verplaatsingen worden bepaald kleiner zijn, worden de resultaten statistisch minder robuust. Er is daarom gewerkt met 10-jaars gemiddelden. In 2018 is het CBS overgegaan op een andere wijze van meten van de verplaatsingen (ODiN: 'Onderweg in Nederland'). Dat heeft tot een trendbreuk met het OViN geleid. Het CBS onderzoekt nog de effecten van deze overgang. Vooralsnog is er in dit onderzoek voor gekozen uit te gaan van een consistente tijdreeks, ondanks het feit dat dit niet de meest actuele stand van zaken weergeeft (ODiN levert ook informatie over 2018 en 2019).

Figuur 6 Ratio inkomend ten opzichte van uitgaand



Harderwijk en Ermelo zijn de enige twee gemeenten waarvoor een positief pendelsaldo resulteert (een naar rechts wijzend staafje), terwijl Nunspeet slechts een klein negatief saldo scoort. Ook al gezien de vrij hoge werkgelegenheidsfunctie vormt Harderwijk/Ermelo/Nunspeet daarmee een belangrijk concentratiegebied van werkgelegenheid in de regio. In de suburbane gemeenten Hatterum en Oldebroek en in de landelijke gemeenten Putten en Heerde is sprake van vrij sterk negatieve pendelsaldi (meer uitgaande woon-werk stromen dan inkomende woon-werk stromen).

Voor verhuizingen liggen de inkomende en uitgaande stromen in het algemeen vrij dicht bij elkaar. Een positief saldo resulteert voor Harderwijk, Ermelo, Hatterum en Heerde, een negatief saldo voor Zeewolde en Putten<sup>5</sup>.

Voor de verplaatsingen in verband met het gebruik van voorzieningen resulteert een licht negatief saldo voor Noord-Veluwe: er zijn dus meer inwoners van Noord-Veluwe die naar buiten de regio verplaatsen om gebruik te maken van voorzieningen (bijvoorbeeld in omliggende kernsteden als Zwolle, Apeldoorn en Amersfoort) dan er inwoners van buiten de regio zijn die naar Noord-Veluwe verplaatsen voor het gebruik van voorzieningen. Voor Noord-Veluwe West is het negatieve saldo minder groot dan voor Noord-Veluwe Noord. In die laatste regio resulteert slechts voor Hatterum geen negatief saldo. In Noord-Veluwe West kennen Harderwijk en vooral Ermelo een positief saldo, terwijl het saldo voor Putten en Zeewolde sterk negatief is (deels doordat de inwoners van die gemeenten gebruik maken van voorzieningen in Harderwijk en Ermelo, deels omdat zij gebruik maken van voorzieningen in nabij gelegen gemeenten in omliggende regio's).

<sup>5</sup> Voor Zeewolde lijkt dit opvallend omdat die gemeente een sterke bevolkingsgroei heeft gekend. Daarbij moet ten eerste worden opgemerkt dat die groei vooral heeft plaatsgevonden voor 2010. Ten tweede wordt de bevolkingsgroei naast migratie ook bepaald door geboorte en sterfte. Zeewolde kent een relatief jonge bevolking: het sterftecijfer is daardoor zeer laag en het geboortecijfer relatief hoog (een hoge 'natuurlijke groei'). Ook bereiken de kinderen uit de jonge gezinnen die zich voorheen hebben gevestigd in Zeewolde inmiddels een leeftijd dat zij zelfstandig gaan wonen. Omdat er in Zeewolde de laatste jaren niet veel is bijgebouwd, verhuizen zij vaak naar buiten de gemeente, terwijl de door hen verlaten woningen niet vrijkomen omdat hun ouders daar nog blijven wonen: er komen weinig woningen vrij (omdat relatief weinig inwoners overlijden), zodat er ook niet veel ruimte is voor inkomende verhuizingen. In wat meer 'vergrijsde' gemeenten als Hatterum en Heerde geldt min of meer het omgekeerde: de sterftecijfers zijn daar relatief hoog, er komen daardoor veel woningen vrij, die mede gekocht/gehuurd worden door mensen die naar Hatterum of Heerde verhuizen. Dit terwijl er relatief weinig jongeren zijn die zelfstandig gaan wonen en verhuizen naar buiten de gemeente (omdat er in Hatterum en Heerde relatief veel 'empty nesters' wonen). Kortom: een relatief lage bevolkingsgroei gaat hier gepaard met een (licht) positief migratiesaldo.

Hoe de stromen precies lopen is op een vrij gedetailleerd niveau weergegeven via 36 figuren (zie bijlage III). Er wordt hier gesproken van een 'vrij' gedetailleerd niveau omdat desgewenst nog verdere verfijningen mogelijk zijn. Zo kan Bureau Louter bijvoorbeeld ook per gemeente informatie leveren over stromen naar en vanuit individuele gemeenten en met een nader onderscheid naar typen relaties (bijvoorbeeld naar opleidingsniveau voor de woon-werk stromen, naar leeftijdsklassen voor verhuizingen en naar typen voorzieningenrelaties - zoals winkelen, vrijetijdsvoorzieningen en het volgen van onderwijs). Er kan zelfs onderscheid worden gemaakt naar postcodegebieden voor het in beeld brengen van relatiepatronen. Dat voert echter voor het huidige doel veel te ver. Zelfs de 36 figuren in bijlage III geven al zeer veel informatie. Het is uiteraard niet nuttig om alle individuele grafieken (36 maal 6 is 216 grafieken) individueel te bespreken. Hier wordt volstaan met enkele algemene opmerkingen die van belang zijn bij de interpretatie van de figuren. In de bijlage staat daar ook een toelichting bij. Vervolgens is één grafiek uitgekozen om de werking van de figuren te duiden (namelijk pendelrelaties voor Harderwijk). Tenslotte worden 'samenvattende kaarten' gemaakt waarin op basis van de feitelijk gemeten stromen 'regio's' worden gevormd waarbinnen sprake is van grote onderlinge stromen tussen gemeenten.

Bij de interpretatie van de figuren kan het volgende worden gezegd:

- Bij de pendelstromen gaat het om woon-werk stromen van werknemers volgens de Polisadministratie die zijn bewerkt door het CBS. Deze gegevens zijn door Bureau Louter aangevuld met zelfstandigen (die niet worden gemeten in de Polisadministratie): zij werken voor het grootste deel binnen de eigen gemeente (ongeveer tachtig procent), vaak zelfs vanuit hun woning. Het gaat hierbij om integrale tellingen.
- Bij de verhuizingen gaat het om alle geregistreerde verhuizingen.
- Bij de verplaatsingen om gebruik te maken van voorzieningen gaat het om steekproefonderzoek. Ondanks het feit dat is gewerkt met 10-jaars gemiddelden is hier dus, meer dan bij de pendelstromen en de verhuizingen, sprake van een onzekerheidsmarge - die groter wordt naarmate gebieden waarvoor de stromen worden gemeten een kleiner aantal inwoners hebben.
- In algemene zin geldt dat de omvang van de stromen tussen twee gebieden groter is naarmate er meer inwoners zijn in de herkomstgemeente (personen die werken, inwoners die kunnen verhuizen, inwoners die gebruik kunnen maken van voorzieningen) en er meer 'massa' is in de bestemmingsgemeente (banen bij bedrijven en instellingen, woningen om heen te verhuizen, voorzieningen om gebruik van te maken) en kleiner naarmate de 'afstand' tussen herkomst- en bestemmingsgebied groter is. De manier waarop die 'afstand' wordt gemeten verschilt per vervoerswijze. In het algemeen is vooral reistijd bepalend, maar spelen ook reiskosten een rol. Naast 'massa' en 'afstand' (naar analogie van het zwaartekrachtmodel uit de natuurkunde) zijn overigens ook andere factoren relevant. Zo zullen (bij gelijke massa en afstand) mensen met een hoog opleidingsniveau meer kans hebben te werken in een gebied met veel banen voor hoog opgeleiden, zullen mensen met een hoog inkomen meer kans hebben te verhuizen naar gebieden met veel dure woningen en hangt ook het gebruik van voorzieningen of van vraag en aanbod in specifieke segmenten.

#### ***Voorbeeld van relatiepatronen: pendel naar en vanuit Harderwijk***

In figuur III.1.12 staan de woon-werk stromen ('pendel') naar en vanuit Harderwijk. Dit is exclusief degenen die zowel in Harderwijk wonen als werken. Het gaat dus alleen om intergemeentelijke pendelstromen.

Linksboven staan de aandelen van de weergegeven gebieden in de pendelstromen naar Harderwijk: waar wonen de mensen die bij bedrijven en instellingen werken die zijn gevestigd in Harderwijk. De aandelen van Noord-Veluwe West en Noord-Veluwe Noord tellen op tot Noord-Veluwe totaal. De aandelen van Noord-Veluwe totaal en alle weergegeven gebieden buiten Noord-Veluwe tellen op tot honderd procent. De werkenden in Harderwijk komen iets meer uit Noord-Veluwe West (Ermelo, Zeewolde of Putten) dan uit één van de vijf gemeenten in Noord-Veluwe Noord. Van de omliggende regio's (zie figuur 1 voor de afbakening) neemt Overig Flevoland het hoogste aandeel in, gevolgd door de stadsgewesten Zwolle,

Apeldoorn, Amersfoort en de regio Ede/Veenendaal, die elk ruim vijf procent van de intergemeentelijke pendelstromen naar Harderwijk voor hun rekening nemen. De regio Deventer en de suburbane regio Soest-Huizen leveren de kleinste bijdrage. Gemeenten in Overig Nederland (alle delen van Nederland die buiten de omliggende regio's liggen) nemen gezamenlijk een vijfde deel van alle inkomende pendelstromen voor hun rekening. Een groot deel van de Nederlandse beroepsbevolking woont in Overig Nederland, maar de afstand tot Harderwijk is vrij groot. Verwacht mag worden dat een relatief groot deel van deze 'lange afstand' pendelstromen uit hoog opgeleiden bestaat (die gemiddeld over grotere afstanden reizen voor werk dan middelbaar en vooral laag opgeleiden).

Rechtsboven staat de 'relatieve intensiteit' van de pendelstromen naar Harderwijk. Het aantal pendelaars is daarbij gedeeld door het aantal inwoners in de herkomstgemeente. Dan blijkt dat de kans dat men in Harderwijk werkt voor inwoners van Noord-Veluwe Noord veel groter is dan voor inwoners van Overig Flevoland, ondanks het feit dat het aandeel van Overig Flevoland in de inkomende pendel bijna even groot is als het aandeel van Noord-Veluwe Noord: in Overig Flevoland wonen duidelijk meer mensen dan in Noord-Veluwe Noord. Duidelijk is dat de relatieve intensiteit van de inkomende pendel voor Overig Nederland zeer laag is, ondanks het feit dat Overig Nederland een vijfde deel van de inkomende stromen levert. Er wordt namelijk gedeeld door een zeer groot aantal inwoners.

Links in de middelste rij van de figuren staat de verdeling over de gebieden waar inwoners van Harderwijk werken. Het aandeel van Noord-Veluwe West is hier duidelijk hoger dan het aandeel van Noord-Veluwe Noord. Bij de inkomende pendel was dat verschil veel kleiner. Het hangt samen met de relatief belangrijke werkgelegenheidsfunctie van de overige gemeenten in Noord-Veluwe West (Ermelo, Zeewolde en Putten) in vergelijking met de gemeenten in Noord-Veluwe Noord. Overig Flevoland is nu niet de omliggende regio met het hoogste aandeel: dat is stadsgewest Amersfoort, dat een grotere werkgelegenheidsfunctie (arbeidsplaatsen per duizend inwoner van 18-66 jaar) vervult dan Overig Flevoland. Daardoor is de kans dat inwoners van Harderwijk daar werken groter dan dat zij in Overig Flevoland werken. Na stadsgewest Amersfoort volgen Overig Flevoland en stadsgewest Apeldoorn en vervolgens de regio Ede/Veenendaal. Stadsgewest Zwolle en vooral de regio's Deventer en Soest/Huizen blijven bij de andere omliggende regio's achter als werkbestemming voor inwoners van Harderwijk. Overig Nederland levert een aandeel van dertig procent (terwijl dat voor de inkomende pendel twintig procent was). Vooral de Noordvleugel van de Randstad vormt een belangrijke bestemming voor (vaak hoog opgeleide) werkzame inwoners van Harderwijk.

Rechts in de middelste rij van de figuren staat weer de 'relatieve intensiteit', deze keer voor de pendelstromen vanuit Harderwijk. Per inwoner in de bestemmingsregio's is de score voor Noord-Veluwe Noord hoger dan voor stadsgewest Amersfoort, ondanks het feit dat het aandeel van stadsgewest Amersfoort in de totale uitgaande pendelstromen uit Harderwijk groter is dan het aandeel van Noord-Veluwe Noord: per inwoner van het bestemmingsgebied gerekend is de kans dat iemand uit Harderwijk in een (soms dichtbij gelegen) gemeente in Noord-Veluwe Noord werkt groter dan dat die persoon in stadsgewest Amersfoort werkt. Ook hier is de kans per inwoner van het bestemmingsgebied dat inwoners van Harderwijk er werken weer zeer klein voor Overig Nederland.

Links onderin de figuur staat de verhouding van de inkomende en de uitgaande pendelstromen. Bij een score hoger dan 1 werken er vanuit een gebied meer mensen bij bedrijven en instellingen in Harderwijk dan er inwoners van Harderwijk bij bedrijven en instellingen in dat gebied werken. Harderwijk kent een duidelijk positief saldo ten opzichte van Noord-Veluwe Noord: de kans dat iemand uit Noord-Veluwe Noord in Harderwijk werkt is ruim twee maal groter dan dat een inwoner van Harderwijk in Noord-Veluwe Noord werkt. Ten opzichte van de som over de overige drie gemeenten in Noord-Veluwe West resulteert een licht negatief saldo voor Harderwijk: de woon-werk stromen van Harderwijk naar die drie gemeenten is dus iets groter dan de woon-werk stromen vanuit die drie gemeenten naar Harderwijk. Duidelijk positieve saldi kent Harderwijk ten opzichte van Overig Flevoland, stadsgewest Zwolle en regio Deventer. Een negatief saldo resulteert vooral ten opzichte van stadsgewest Amersfoort. Ook ten opzichte van Overig Nederland is het saldo negatief. De kleur van de staafjes geeft hier een indicatie van de

absolute omvang van de pendelstromen: deze zijn kleiner naarmate de kleur lichter is. Toevallige uitschieters kunnen dan een belangrijkere rol spelen. Opvallend is dat het saldo voor Harderwijk positief is ten opzichte van de regio Zwolle. Met name de stad Zwolle staat bekend als een belangrijk werkgelegenheidscentrum. Dit is een verschijnsel dat ook elders vaak terugkomt: de pendelstromen van oost naar west zijn in het algemeen groter dan van west naar oost. Dat kan samenhangen met het feit dat het aandeel hoog opgeleiden in het totaal aantal arbeidsplaatsen bij bedrijven en instellingen veelal hoger wordt naarmate men verder naar het westen gaat. En het kan samenhangen met het feit dat werknemers wat ruimer willen wonen (die kans is groter naarmate men verder naar het oosten gaat), maar wel bij de oorspronkelijke werkgever (in een meer westelijk gelegen gebied) blijft werken.

Tenslotte staat rechts onderin de figuur het saldo van inkomende en uitgaand pendel, uitgedrukt per inwoner van het weergegeven gebied. Daaruit blijkt dat in relatieve zin Noord-Veluwe Noord het gebied is waarvoor Harderwijk het sterkst positieve pendelsaldo kent. Per inwoner uitgedrukt is het saldo voor Harderwijk wat positiever ten opzichte van Overig Flevoland dan ten opzichte van stadsgewest Zwolle.

### Samenvattende kaarten

In figuur 7a en 7b is een poging gedaan om uit de veelheid aan informatie samenvattende kaarten te maken. Daarbij is een onderscheid gemaakt naar de drie typen relatiepatronen. Per gemeente is het gemiddelde voor de aandelen in de totale inkomende en uitgaande stromen bepaald (het gemiddelde van de staafjes in de figuren links boven en links midden van de figuren in bijlage III). Vervolgens is bepaald welke regio in Nederland daarop het hoogst scoort. In figuur 7a is daarbij Noord-Veluwe als geheel beschouwd, in figuur 7b is een onderscheid gemaakt tussen Noord-Veluwe West en Noord-Veluwe Noord. Dit is voor elke gemeente in Nederland gedaan. Het is dus mogelijk dat een gemeente die niet tot één van de regio's uit figuur 1 is gerekend toch aan één van die regio's wordt toegekend. In de praktijk blijkt dit maar één keer voor te komen, namelijk voor Staphorst, dat wat betreft pendelstromen wordt toegewezen aan stadsgewest Zwolle<sup>6</sup>. Andersom kunnen gemeenten die binnen het studiegebied zoals afgebakend in figuur 1 liggen overigens ook sterker zijn gericht op regio's buiten dat gebied dan op regio's binnen het gebied. Dat blijkt veel meer voor te komen, met name aan de westkant van het gebied. Almere, Huizen, Laren en Baarn kennen bijvoorbeeld vaak sterkere relaties met stadsgewest Amsterdam dan met andere gemeenten binnen hun eigen regio en datzelfde geldt voor Amersfoort, Soest, Driebergen-Rijssenberg en Wijk bij Duurstede ten opzichte van stadsgewest Utrecht. Wat betreft de kernstad Amersfoort is dat opvallend: daarvoor bestaan met stadsgewest Utrecht op het gebied van pendel en verhuizingen sterkere relaties dan met de som over de andere gemeenten in de eigen regio (Leusden en Nijkerk). Voor die twee gemeenten geldt dat zij wel de sterkste relaties kennen met de 'eigen regio'. Een verklaring is dat het suburbane gebied van Amersfoort (Leusden en Nijkerk) naar verhouding klein is, zodat het verder gelegen, maar in termen van het aantal inwoners veel grotere stadsgewest Utrecht veel meer gewicht in de schaal legt voor de gemeente Amersfoort. Iets dergelijks speelt ook voor Deventer: daarvoor resulteren voor alle drie typen relatiepatronen meer relaties met stadsgewest Apeldoorn dan met de eigen regio (mede omdat buurgemeente Voorst ook - op basis van pendelstromen - tot stadsgewest Apeldoorn wordt gerekend).

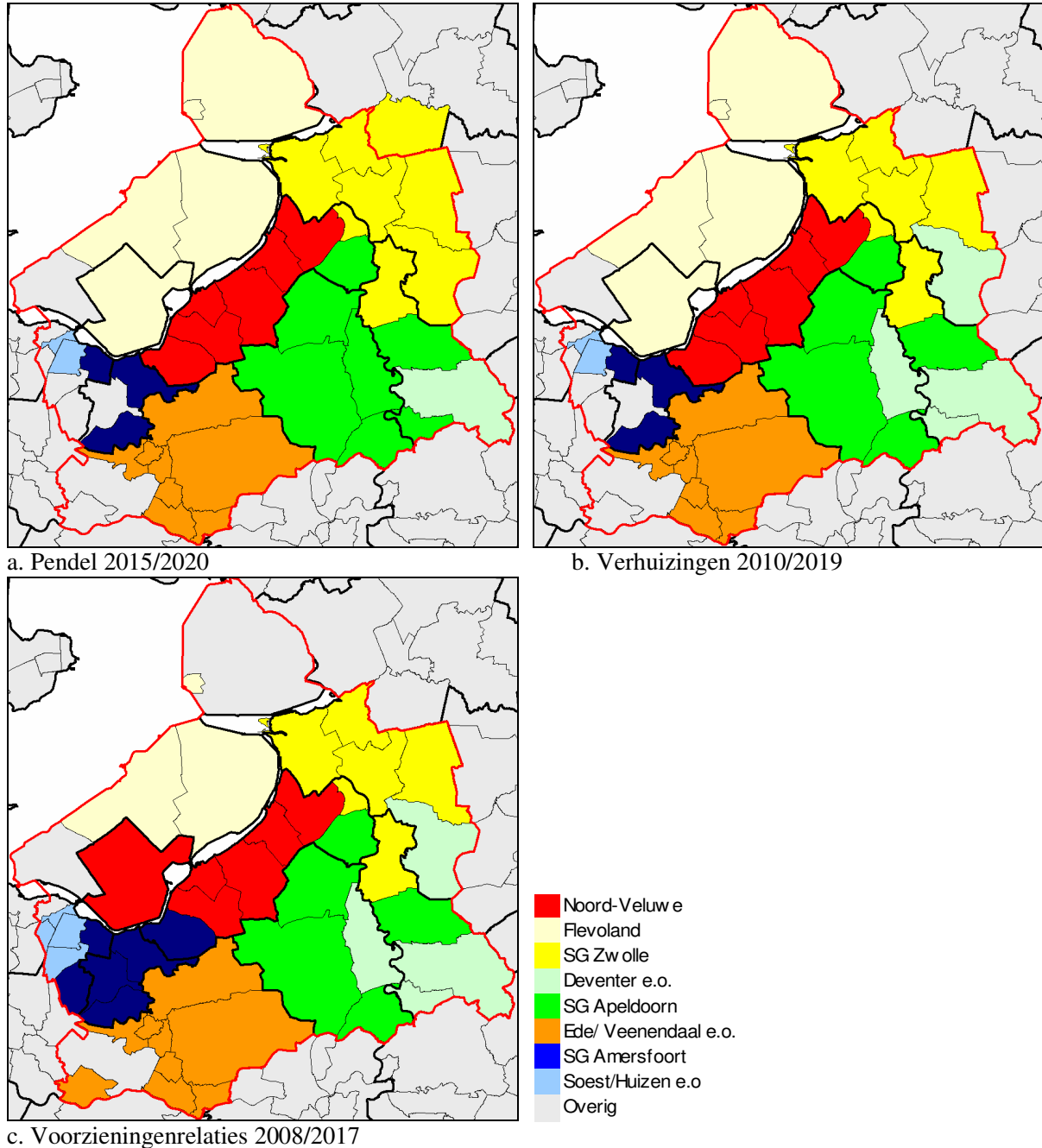
In figuur 7a staat de gebiedsindeling die resulteert op basis van de drie typen relaties.

---

<sup>6</sup> De indeling in 47 regio's van Bureau Louter (zie bijlage I) is gebaseerd op de omvang van pendelstromen. Opgemerkt moet hierbij worden dat Staphorst een dermate grote pendelstroom richting de kernstad Zwolle kent dat bijna sprake was van toewijzing aan stadsgewest Zwolle. Daarnaast moet worden opgemerkt dat de omvang van de stromen niet alleen is bepaald ten opzichte van de 'kernstad' (in dit geval Zwolle), maar ten opzichte van de som over alle gemeenten in de regio. Zo zou het bijvoorbeeld zo kunnen zijn dat veel inwoners van Staphorst in Zwartewaterland werken. Dit effect speelt ook elders een rol. Zo ligt Heerde dichtbij Epe (in stadsgewest Apeldoorn), zodat relaties met stadsgewest Apeldoorn mogelijk vooral bestaan ten opzichte van Epe en minder ten opzichte van kernstad Apeldoorn.



Figuur 7a Per gemeente het gebied met de meest intensieve relatie, geen onderscheid binnen Noord-Veluwe



Voor de pendelrelaties en de verhuizingen resulteert een regio Noord-Veluwe met zes gemeenten, namelijk Putten, Ermelo, Harderwijk, Nunspeet, Elburg en Oldebroek. Dat is, met uitzondering van Oldebroek, gelijk aan de regio Noord-Veluwe zoals, op basis van pendelstromen, afgebakend door Bureau Louter (zie bijlage I). Voor de voorzieningenrelaties resulteert een iets ander beeld. Putten wordt dan namelijk tot stadsgewest Amersfoort gerekend en Zeewolde voegt zich dan bij Noord-Veluwe in plaats van bij Overig Flevoland.

Ten opzichte van de regio Noord-Veluwe met negen gemeenten zijn er dus de volgende verschillen:

- Hattem heeft voor alle drie typen relaties de sterkste band met stadsgewest Zwolle.
- Heerde heeft voor alle drie typen relaties de sterkste band met stadsgewest Apeldoorn. Nadere analyses op gemeentelijk niveau zouden duidelijk moeten maken of dat vooral relaties met kernstad Apeldoorn of met buurgemeente Epe betreft.
- Zeewolde wordt slechts bij voorzieningenrelaties bij Noord-Veluwe gerekend. De 'voorsprong' van Noord-Veluwe op Overig Flevoland is hier overigens slechts klein (aandelen van 23.4% voor Noord-Veluwe en 22.8% voor Overig Flevoland). Voor pendel en migratie is de voorsprong van Overig Flevoland op Noord-Veluwe groter (28.1% versus 17.7% voor pendel en 17.6% versus 13.9% voor verhuizingen). Zeewolde kent dus over het geheel genomen wat sterkere relaties met Overig Flevoland dan met Noord-Veluwe.
- Putten kent de sterkste relaties met Noord-Veluwe op het gebied van werken (pendelstromen) en wonen (verhuizingen), maar niet op het gebied van voorzieningen. De aandelen verschillen niet veel: het aandeel van stadsgewest Amersfoort (waartoe ook Nijkerk, buurgemeente van Putten, behoort) is 28.7% en van Noord-Veluwe 25.8%. Voor pendel is de voorsprong van Noord-Veluwe veel groter (een aandeel van 28.6%, terwijl Ede/Veenendaal hier, met 15.9%, zelfs nog hoger scoort dan stadsgewest Amersfoort) en dat geldt ook voor migratie (een aandeel van 29.6% voor Noord-Veluwe en een aandeel van 13.7% voor Amersfoort). Putten kent dus over het geheel genomen de sterkste relaties met Noord-Veluwe.

Alles overwegende lijkt dus sprake te zijn van een regio Noord-Veluwe met zes gemeenten, terwijl Hattem, Heerde en Zeewolde sterkere relaties onderhouden met een andere regio (respectievelijk stadsgewest Zwolle, stadsgewest Apeldoorn en de regio Overig Flevoland).

In figuur 7b staat het resultaat van een andere aanpak, namelijk wanneer onderscheid wordt gemaakt tussen Noord-Veluwe West en Noord-Veluwe Noord. Wat betreft werken (pendelrelaties) en wonen (verhuizingen) resulteert dan een regio Noord-Veluwe West die, naast Ermelo, Putten en Harderwijk, ook bestaat uit Nunspeet, maar niet uit Zeewolde. Het beeld voor de voorzieningenrelaties wijkt hiervan af. Zeewolde kan dan tot Noord-Veluwe West worden gerekend, maar Putten kent de sterkste voorzieningenrelaties met stadsgewest Amersfoort en Nunspeet met Noord-Veluwe Noord. Voor Nunspeet zijn in het algemeen de verschillen tussen Noord-Veluwe West en de overige gemeenten in Noord-Veluwe Noord klein. Voor pendel slaat de balans door naar West (22.4% versus 16.8% voor Noord), voor migratie is vrijwel sprake van evenwicht (19.5% voor Noord-Veluwe West en 19.4% voor Noord-Veluwe Noord), terwijl het aandeel in de voorzieningenrelaties wat groter is voor Noord (24.0% versus 20.5% voor West).

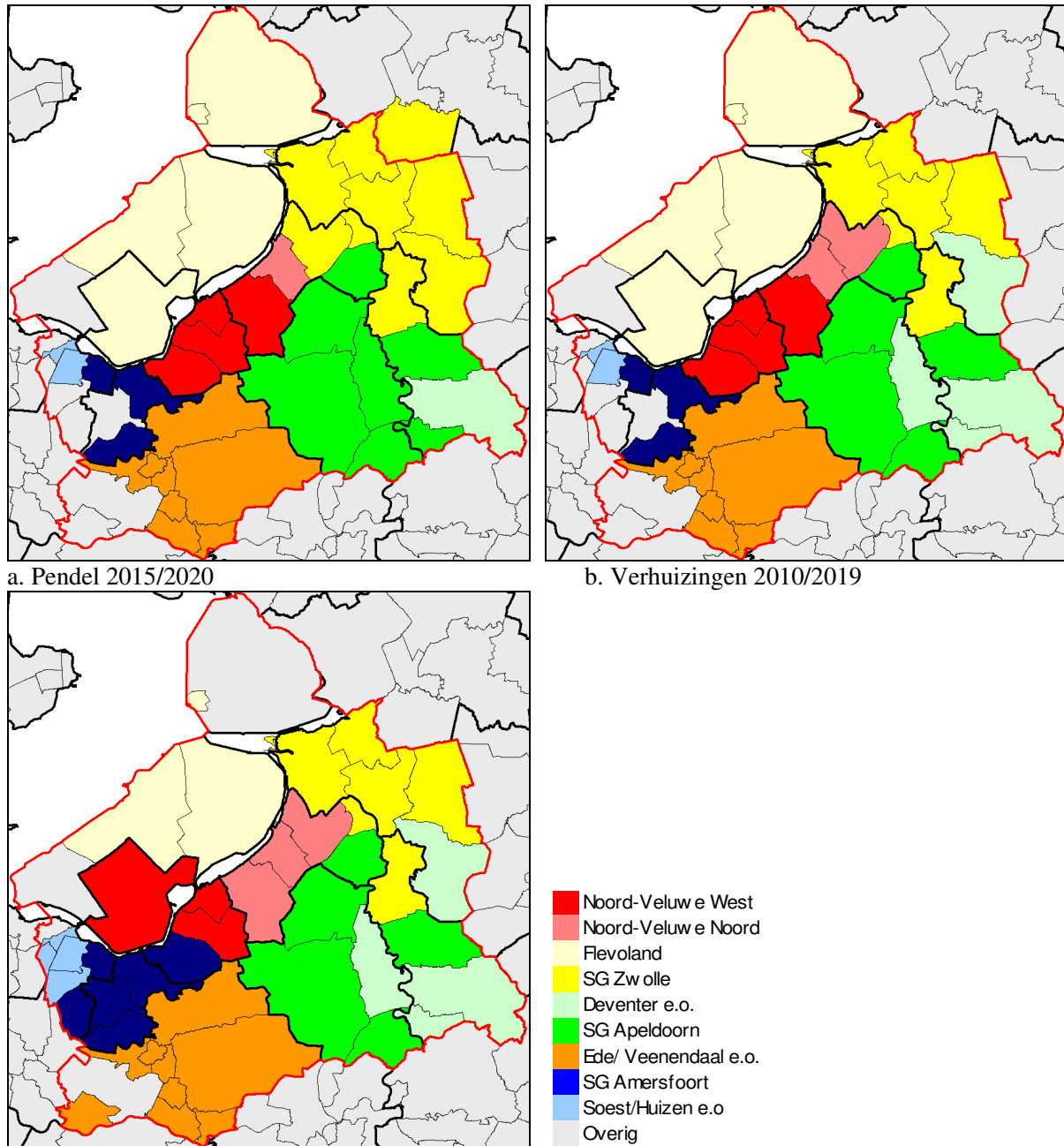
Noord-Veluwe Noord vormt wat minder een regio op zich. Hattem en Heerde zijn voor alle typen relatiepatronen meer gericht op stadsgewest Zwolle respectievelijk Apeldoorn. Oldebroek kent wat sterkere relaties met stadsgewest Zwolle wat betreft woon-werk stromen en zoals al eerder aangegeven kent Nunspeet ongeveer gelijke aandelen met West en Noord. Elburg vormt de 'harde kern', met drie maal het hoogste aandeel voor Noord-Veluwe West. Die gemeente ligt dan ook in het midden van de regio en heeft dus van alle gemeenten in Noord-Veluwe Noord de kleinste gemiddelde afstand tot de overige gemeenten in de regio.

In tabel 5 staat nog een samenvattend overzicht. Per gemeente en per type relaties staat daarin de top-3 van de regio's naar hun gemiddelde aandeel van inkomende en uitgaande stromen. Tevens staan de bijbehorende aandelen in de tabel. Toegevoegd zijn de aandelen van Noord-Veluwe West en Noord-Veluwe Noord. De gemeenten zijn geordend naar hun locatie (van west naar oost).

Gemiddeld is de top-3 van regio's bij pendelstromen goed voor een aandeel van 58.7%, bij migratiestromen voor een aandeel van 57.1% en bij voorzieningenrelaties (die vaak over korte afstand plaatsvinden) voor een aandeel van 70.5%. De top-5 wat betreft het totale aandeel van de top-3 regio's bestaat uit voorzieningenrelaties voor Oldebroek (84.1%), voorzieningenrelaties voor Hattem (80.9%),

voorzieningenrelaties voor Heerde (76.8%), voorzieningenrelaties voor Elburg (75.5%) en voorzieningenrelaties voor Ermelo (68.3%). Voor pendelrelaties scoort Heerde het hoogst, met een aandeel van 68.0% voor de top-3 en voor migratierelaties scoort Oldebroek het hoogst, met een aandeel van 66.3% voor de top-3. Het laagste aandeel geldt voor migratierelaties voor Zeewolde (een aandeel van 42.0% voor de top-3), gevolgd door migratierelaties voor Harderwijk (50.4%), migratierelaties voor Nunspeet (52.6%), pendelrelaties voor Elburg (53.5%) en pendelrelaties voor Harderwijk (54.7%).

Figuur 7b Per gemeente het gebied met de meest intensieve relatie, Noord-Veluwe onderscheiden naar West en Noord



Tabel 5 Top-3 regio's naar aandeel relaties in totaal per gemeente

Gemeente	Relaties	Nummer 1		Nummer 2		Nummer 3		% N-Veluwe	
		Regio	%	Regio	%	Regio	%	West	Noord
Zeewolde	Pendel	Flevoland	28.1	N-Veluwe	17.7	Amersfoort	10.1	14.5	3.2
	Migratie	Flevoland	17.6	N-Veluwe	13.9	Amsterdam	10.5	11.8	5.8
	Voorz.	N-Veluwe	23.4	Flevoland	22.8	Amersfoort	10.8	23.1	0.3
Putten	Pendel	N-Veluwe	28.6	Ede/Veenendaal	15.9	Amersfoort	15.7	24.1	4.5
	Migratie	N-Veluwe	29.6	Amersfoort	13.7	Ede/Veenendaal	12.5	26.0	3.6
	Voorz.	Amersfoort	28.7	N-Veluwe	25.8	Ede/Veenendaal	11.2	23.8	2.0
Ermelo	Pendel	N-Veluwe	41.5	Amersfoort	7.9	Flevoland	7.1	33.5	8.0
	Migratie	N-Veluwe	43.1	Amsterdam	6.3	Amersfoort	5.8	37.6	5.5
	Voorz.	N-Veluwe	51.6	Amersfoort	9.2	Apeldoorn	7.5	46.9	4.7
Harderwijk	Pendel	N-Veluwe	35.0	Flevoland	11.6	Amersfoort	8.1	22.6	12.4
	Migratie	N-Veluwe	34.9	Flevoland	7.9	Amsterdam	7.6	25.5	9.4
	Voorz.	N-Veluwe	44.6	Flevoland	9.6	Amersfoort	8.7	31.4	13.2
Nunspeet	Pendel	N-Veluwe	39.1	Apeldoorn	11.3	Flevoland	7.7	22.4	16.8
	Migratie	N-Veluwe	39.0	Apeldoorn	7.3	Zwolle	6.3	19.5	19.4
	Voorz.	N-Veluwe	44.5	Apeldoorn	10.8	Zwolle	8.4	20.5	24.0
Elburg	Pendel	N-Veluwe	33.8	Zwolle	11.8	Apeldoorn	7.9	9.2	24.6
	Migratie	N-Veluwe	45.1	Zwolle	12.4	Flevoland	8.2	7.9	37.2
	Voorz.	N-Veluwe	54.4	Zwolle	14.3	Flevoland	6.8	3.4	51.0
Oldebroek	Pendel	N-Veluwe	26.6	Zwolle	22.2	Apeldoorn	7.5	4.4	22.0
	Migratie	N-Veluwe	36.1	Zwolle	25.8	Flevoland	4.3	4.3	31.8
	Voorz.	N-Veluwe	50.1	Zwolle	29.9	Apeldoorn	4.1	4.3	45.8
Hatterij	Pendel	Zwolle	33.8	N-Veluwe	22.7	Apeldoorn	8.4	2.3	20.4
	Migratie	Zwolle	36.9	N-Veluwe	24.0	Apeldoorn	4.7	1.1	22.9
	Voorz.	Zwolle	44.2	N-Veluwe	29.9	Apeldoorn	6.8	0.8	29.1
Heerde	Pendel	Apeldoorn	29.9	Zwolle	20.1	N-Veluwe	18.0	1.9	16.1
	Migratie	Apeldoorn	24.2	N-Veluwe	18.8	Zwolle	17.2	1.8	17.0
	Voorz.	Apeldoorn	31.2	N-Veluwe	24.6	Zwolle	21.0	1.2	23.4

Toelichting: Weergegeven zijn de aandelen per regio in de inkomende en uitgaande stromen vanuit/naar de negen regio's. Per gemeente is het totaal over alle regio's in Nederland gelijk aan 100%. Voor Noord-Veluwe West en Noord-Veluwe Noord is met groene markeringen weergegeven wanneer in de ranglijst van 48 regio's een eerste plaats wordt ingenomen.

Aan de tabel kan onder andere worden ontleend hoe groot het verschil is tussen de eerste en tweede plaats en eventueel tussen de tweede en derde plaats. Dan blijkt dat voor Ermelo, Harderwijk, Nunspeet en Elburg altijd sprake is van een verschil van meer dan 20 %-punten tussen de nummer één (steeds Noord-Veluwe) en de nummer twee, vaak van meer dan 30 %-punten en soms zelfs van meer dan 40 %-punten (voorzieningenrelaties voor Ermelo en Elburg). Voor de andere vijf gemeenten is slechts één maal sprake van een verschil van meer dan 20 %-punten, namelijk wat betreft voorzieningenrelaties voor Oldebroek (20.2%). Vier maal is het verschil kleiner dan 5 %-punten, namelijk wat betreft verhuizingen (migratie) en voorzieningenrelaties voor Zeewolde, wat betreft voorzieningenrelaties voor Putten en wat betreft pendelrelaties voor Oldebroek. Voor Heerde liggen de verschillen tussen de nummer één (Apeldoorn) en de nummer twee steeds tussen de 5 en 10 %-punten.

Duidelijk is ook dat de ligging van een gemeente in sterke mate bepaalt of er intensievere relaties bestaan met Noord-Veluwe West of met Noord-Veluwe Noord:

- Voor Putten, Ermelo en Zeewolde (met uitzondering van migratie) is het aandeel voor West altijd minstens vier maal groter dan voor Noord.
- Ook voor Harderwijk resulteren hogere aandelen voor West, maar is de verhouding tussen de twee aandelen wat kleiner.
- Zoals al eerder is geconstateerd zijn de verschillen in aandeel tussen West en Noord klein voor Nunspeet.
- Elburg kent hechtere relaties met Noord dan met West, hoewel het verschil voor pendelrelaties wat kleiner is dan voor migratie en voorzieningenrelaties.
- Voor Oldebroek, Hattem en Heerde zijn er in verhouding veel meer relaties met Noord dan met West (voor alle typen relaties minstens vijf maal zo veel).

Voor de vier gemeenten uit Noord-Veluwe West neemt (naast Noord-Veluwe zelf) stadsgewest Amersfoort tien maal een top-3 positie in, Flevoland zeven maal, stadsgewest Amsterdam drie maal (steeds voor migratie), Ede/Veenendaal ook drie maal (steeds voor Putten) en stadsgewest Apeldoorn één maal (voorzieningenrelaties met Ermelo). Voor de vijf gemeenten uit Noord-Veluwe Noord neemt stadsgewest Zwolle veertien (van maximaal vijftien) maal een plaats in de top-3 in en stadsgewest Apeldoorn twaalf maal. Ook Flevoland staat vier maal in de top-3. De intensiteit van relaties met Flevoland wordt vooral bepaald door de aanwezigheid van een brugverbinding (bij Harderwijk en Elburg). Aan de westzijde van de regio bestaan dus intensieve interregionale relaties met stadsgewest Amersfoort en met de regio Flevoland, aan de oostzijde met de stadsgewesten Zwolle en Apeldoorn.